



PODPORUJEME
VAŠI BUDOUCNOST
www.esfcr.cz

Plánování rozvoje sociálních služeb z hlediska kraje

Závěrečná konference

**k projektu Zavádění procesu komunitního plánování
sociálních služeb a péče na Brumovsku a Valašskokloboucku**

19. dubna 2012

Místo konání: Brumov - Bylnice

Projekt Podpora procesu plánování rozvoje sociálních služeb na místní a regionální úrovni ve Zlínském kraji je spolufinancován Evropským sociálním fondem prostřednictvím Operačního programu Lidské zdroje a zaměstnanost a státním rozpočtem České republiky.



evropský
sociální
fond v ČR



EVROPSKÁ UNIE



OPERAČNÍ PROGRAM
LIDSKÉ ZDROJE
A ZAMĚSTNANOST



PODPORUJEME
VAŠI BUDOUCNOST
www.esfcr.cz

Obsah prezentace:

- 1. Plánování rozvoje sociálních služeb obecně.**
- 2. Plánování rozvoje sociálních služeb ve Zlínském kraji.**
- 3. Tvorba, obsah, význam - Krajského střednědobého plánu.**
- 4. Střednědobý plán rozvoje sociálních služeb ve Zlínském kraji pro období 2012 – 2014 (zpracování, proces a etapy tvorby, skladba a obsah dokumentu).**
- 5. Význam komunitních plánů pro tvorbu krajského střednědobého plánu.**



evropský
sociální
fond v ČR



EVROPSKÁ UNIE



OPERAČNÍ PROGRAM
LIDSKÉ ZDROJE
A ZAMĚSTNANOST



PODPORUJEME
VAŠI BUDOUCNOST
www.esfcr.cz

1. Plánování rozvoje sociálních služeb obecně

Vymezeno zákonem č. 108/2006 Sb., o sociálních službách:

- Proces aktivního zjišťování potřeb osob na daném území a hledání způsobů jejich uspokojování s využitím dostupných zdrojů.
- Probíhá vždy ve spolupráci zástupců kraje, obce, poskytovatelů a uživatelů služeb.
- Výstupem je zpracovaný dokument – střednědobý plán rozvoje sociálních služeb.
- Střednědobý plán na národní a krajské úrovni musí být zpracován **(povinnost pro MPSV a kraje)**, na místní úrovni může být zpracován **(možnost pro obce)**.



2. Plánování rozvoje sociálních služeb ve ZK

Je v kompetenci Odboru sociálních věcí, oddělení plánování a rozvoje sociálních služeb KÚZK.

- **Počátky plánování na krajské úrovni sahají do roku 2006:**
 - ✓ **ZK realizátorem projektu Vzdělávání v oblasti komunitního plánování sociálních služeb ve Zlínském kraji,**
 - ✓ **zpracována Analýza vybavenosti území ZK sociálními službami (podklad pro první plán na rok 2008)**
- **Postupně vznik dalších dokumentů:**
 - ✓ **Plán rozvoje sociálních služeb ve ZK pro rok 2008**
 - ✓ **Střednědobý plán rozvoje sociálních služeb ve ZK pro období 2009 – 2011**
 - ✓ **Koncepce rozvoje služeb sociální prevence 2012 - 2014**
 - ✓ **Střednědobý plán rozvoje sociálních služeb ve ZK pro období 2012 – 2014 (v rámci individuálního projektu kraje)**



evropský
sociální
fond v ČR



EVROPSKÁ UNIE



OPERAČNÍ PROGRAM
LIDSKÉ ZDROJE
A ZAMĚSTNANOST



Zlínský kraj

PODPORUJEME
VAŠI BUDOUCNOST
www.esfcr.cz

2. Plánování rozvoje sociálních služeb ve ZK

Realizace opatření střednědobých plánů:

- ✓ **Poskytování služeb sociální prevence ve ZK**
- ✓ **Zvyšování kvality sociálních služeb ve ZK**
- ✓ **Vzdělávání sociálních pracovníků ve ZK**
- ✓ **Zvyšování kompetencí řídicích pracovníků v sociálních zařízeních**
- ✓ **Podpora procesu plánování rozvoje sociálních služeb na místní a regionální úrovni ve Zlínském kraji**

Projekt Podpora procesu plánování rozvoje sociálních služeb na místní a regionální úrovni ve Zlínském kraji je spolufinancován Evropským sociálním fondem prostřednictvím Operačního programu Lidské zdroje a zaměstnanost a státním rozpočtem České republiky.

3. Krajský střednědobý plán – tvorba, obsah

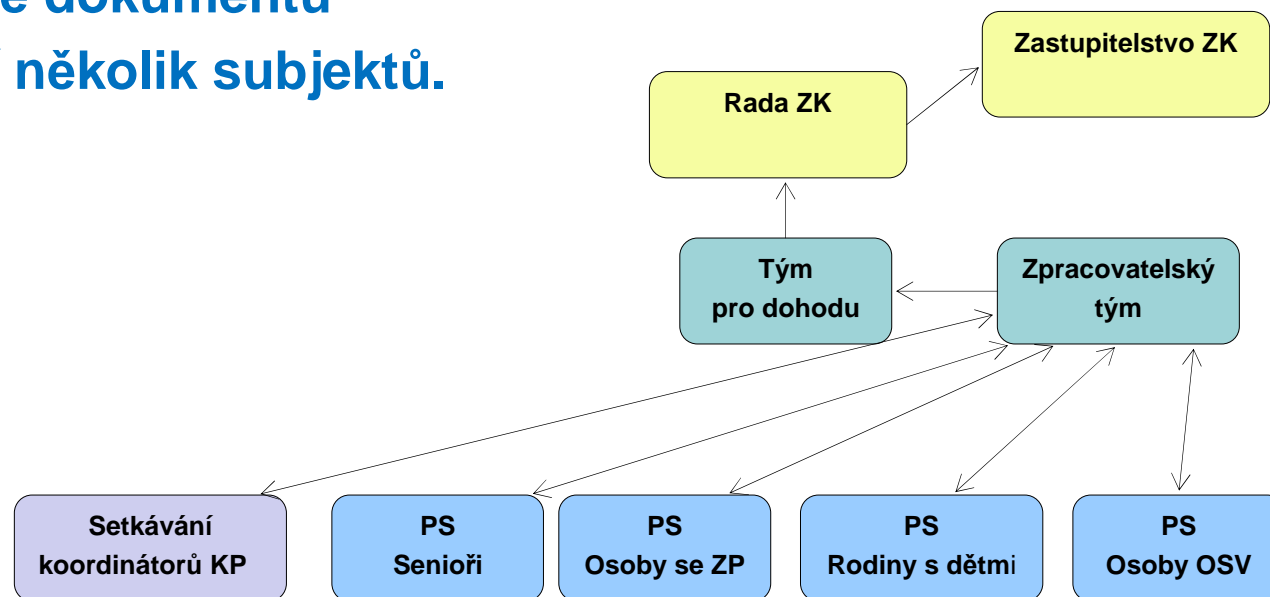
Obsah dokumentu je dán zákonem č. 108/2006 Sb.

Zpracování dokumentu probíhá zpravidla v těchto fázích:

- **přípravná** (harmonogram práce, organizační struktura a personální obsazení),
- **analytická** (kde jsme – ekonomické analýzy, SWOT analýza, analýza dokumentů, síť služeb,...),
- **strategická** (kam se chceme dostat – vize, cíle),
- **návrhová** (jak toho dosáhneme – priority, opatření),
- **zpracovatelská** (kompletace podkladů a vytvoření dokumentu),
- **připomínkový** (veřejné připomínkový řízení),
- **schvalovací** (orgány kraje),
- **implementační** (realizace opatření).

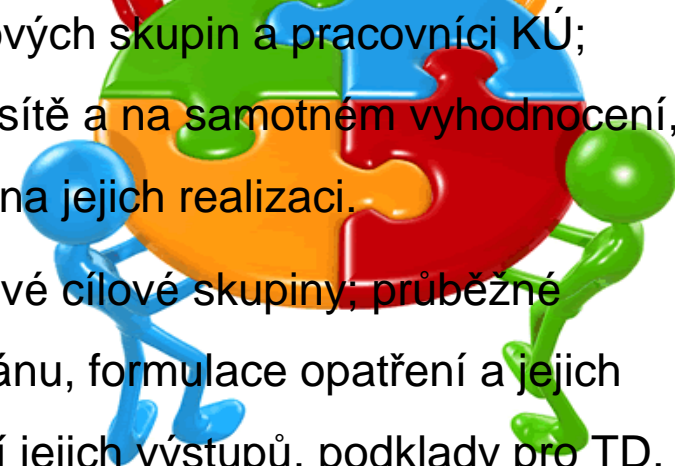
3. Krajský střednědobý plán - tvorba

Na tvorbě dokumentu se podílí několik subjektů.



3. Krajský střednědobý plán - tvorba

Role jednotlivých subjektů:

- 
- PS** – externí odborníci na problematiku cílových skupin a pracovníci KÚ; podílí se na tvorbě kritérií pro vyhodnocení sítě a na samotném vyhodnocení, formulují opatření v rámci priorit a podílí se na jejich realizaci.
- ZT** – pracovníci KÚ a odborníci pro jednotlivé cílové skupiny; průběžné monitorování a vyhodnocování realizace plánu, formulace opatření a jejich realizace, příprava jednání PS a zpracování jejich výstupů, podklady pro TD.
- TD** – radní ZK, zástupci za 13 ORP, pracovníci KÚ; schvalování strategií a výstupů v rámci procesu plánování, monitorování realizace opatření plánu

Setkávání koordinátorů KP – propojení územní a krajské úrovně.

RZK, ZZK – schvalovací orgány.

Projekt Podpora procesu plánování rozvoje sociálních služeb na místní a regionální úrovni ve Zlínském kraji je spolufinancován Evropským sociálním fondem prostřednictvím Operačního programu Lidské zdroje a zaměstnanost a státním rozpočtem České republiky.



evropský
sociální
fond v ČR



EVROPSKÁ UNIE



OPERAČNÍ PROGRAM
LIDSKÉ ZDROJE
A ZAMĚSTNANOST



Zlínský kraj

PODPORUJEME
VAŠI BUDOUCNOST
www.esfcr.cz

3. Krajský střednědobý plán – filozofie tvorby

- Plán jako nástroj usměrňování rozvoje musí být reálný.
- Nezbytným východiskem je ekonomická analýza, na základě které je stanovován a tvořen předpokládaný výhled financování sociálních služeb, a to:

nákladů i zdrojů financování v souladu se zvolenou strategií dalšího vývoje.



Projekt Podpora procesu plánování rozvoje sociálních služeb na místní a regionální úrovni ve Zlínském kraji je spolufinancován Evropským sociálním fondem prostřednictvím Operačního programu Lidské zdroje a zaměstnanost a státním rozpočtem České republiky.



evropský
sociální
fond v ČR



EVROPSKÁ UNIE



OPERAČNÍ PROGRAM
LIDSKÉ ZDROJE
A ZAMĚSTNANOST



PODPORUJEME
VAŠI BUDOUCNOST
www.esfcr.cz

3. Krajský střednědobý plán – filozofie tvorby

**Meziroční nárůst nákladů ve SPRSS 2012 – 2014 je stanoven
kvalifikovaným odhadem ve výši 3%**

- odráží především:

- ✓ **inflační vývoj**
- ✓ **změny DPH**
- ✓ **rozvoj sociálních služeb (zařazených do kategorie B)**
- ✓ **dostupné zdroje financování**

Projekt Podpora procesu plánování rozvoje sociálních služeb na místní a regionální úrovni ve Zlínském kraji je spolufinancován Evropským sociálním fondem prostřednictvím Operačního programu Lidské zdroje a zaměstnanost a státním rozpočtem České republiky.



evropský
sociální
fond v ČR



EVROPSKÁ UNIE



OPERAČNÍ PROGRAM
LIDSKÉ ZDROJE
A ZAMĚSTNANOST



PODPORUJEME
VAŠI BUDOUCNOST
www.esfcr.cz

3. Krajský střednědobý plán - význam

Obecně:

- nástroj pro zmapování potřeb osob na území kraje,
- nástroj pro zmapování stávající sítě sociálních služeb v kraji,
- nástroj pro identifikaci problémů v oblasti sociálních služeb a návrh jejich řešení, vč. stanovení priorit a opatření na určité období,
- nástroj pro modelování sítě sociálních služeb, které budou efektivní, potřebné, dostupné a kvalitní,
- povinná příloha souhrnné žádosti kraje o dotace ze státního rozpočtu pro poskytovatele sociálních služeb na území kraje.

Zvláště pro poskytovatele sociálních služeb:

- poskytuje příležitosti k rozvoji služeb ve smyslu vzniku, rozšíření, transformace, ale také ve smyslu zefektivnění, přehodnocení potřebnosti služby a jejího zkvalitnění,
- **služby, které nejsou v plánu zařazeny, nemají možnost získání dotací ze státního rozpočtu a rozpočtu Zlínského kraje.**

Projekt Podpora procesu plánování rozvoje sociálních služeb na místní a regionální úrovni ve Zlínském kraji je spolufinancován Evropským sociálním fondem prostřednictvím Operačního programu Lidské zdroje a zaměstnanost a státním rozpočtem České republiky.



evropský
sociální
fond v ČR



EVROPSKÁ UNIE



OPERAČNÍ PROGRAM
LIDSKÉ ZDROJE
A ZAMĚSTNANOST



PODPORUJEME
VAŠI BUDOUCNOST
www.esfcr.cz

4. SPRSS 2012 – 2014 - zpracování

Dokument byl zpracován na základě více podkladů, např.:

- analýza informovanosti a potřeb (Factum Invenio)
- **analýza komunitních plánů**
- analýza strategických dokumentů
- analýza problematiky odborného sociálního poradenství
- analýza sociálních služeb podle cílových skupin
- výstupy z jednání PS a TD

Projekt Podpora procesu plánování rozvoje sociálních služeb na místní a regionální úrovni ve Zlínském kraji je spolufinancován Evropským sociálním fondem prostřednictvím Operačního programu Lidské zdroje a zaměstnanost a státním rozpočtem České republiky.

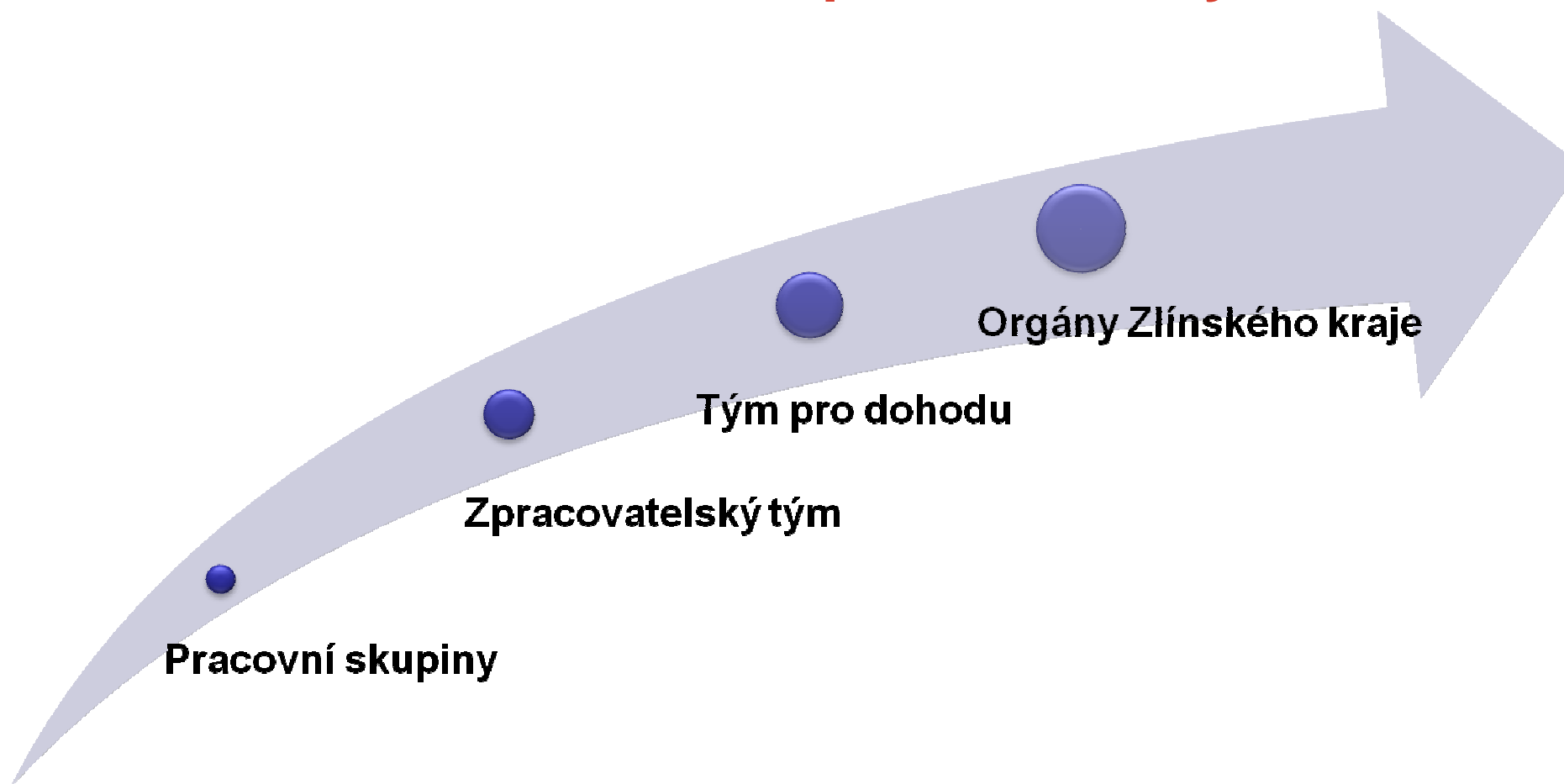
4. SPRSS 2012 – 2014 - zpracování

Dalším významným podkladem byla:



- **Podrobná ekonomická analýza sociálních služeb ve ZK**
za období 2007 - 2011, ve které byla použita data:
 - ✓ za období 2007 – 2008 – získány z předchozích střednědobých plánů
 - ✓ za období 2009 – 2011 - poprvé **využita aplikace KISSOS.**

4. SPRSS 2012 – 2014 – proces tvorby



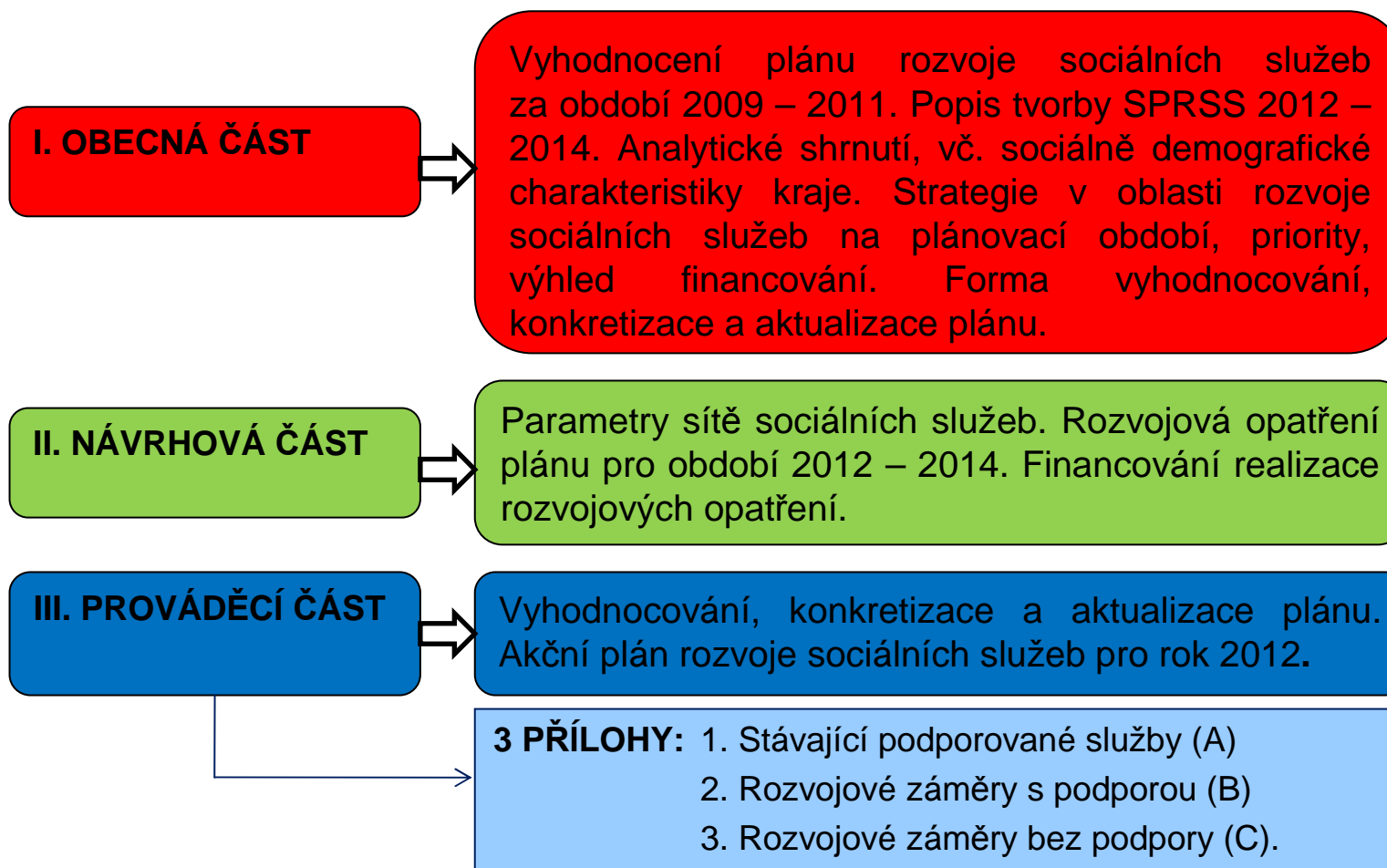
Projekt Podpora procesu plánování rozvoje sociálních služeb na místní a regionální úrovni ve Zlínském kraji je spolufinancován Evropským sociálním fondem prostřednictvím Operačního programu Lidské zdroje a zaměstnanost a státním rozpočtem České republiky.

4. SPRSS 2012 – 2014 – etapy tvorby



Projekt Podpora procesu plánování rozvoje sociálních služeb na místní a regionální úrovni ve Zlínském kraji je spolufinancován Evropským sociálním fondem prostřednictvím Operačního programu Lidské zdroje a zaměstnanost a státním rozpočtem České republiky.

4. SPRSS 2012 – 2014 – skladba a obsah





evropský
sociální
fond v ČR



EVROPSKÁ UNIE



OPERAČNÍ PROGRAM
LIDSKÉ ZDROJE
A ZAMĚSTNANOST



PODPORUJEME
VAŠI BUDOUCNOST
www.esfcr.cz

5. Význam komunitních plánů pro tvorbu krajských střednědobých plánů

Zákonnou povinností obce mj. je:

- **zjišťovat** potřeby poskytování sociálních služeb občanům na svém území,
- **spolupracovat s krajem** při přípravě a realizaci střednědobého plánu a za tímto účelem **sdělovat kraji informace o zjištěných potřebách** poskytování sociálních služeb, **o možnostech** uspokojování těchto potřeb **prostřednictvím sociálních služeb** a **o jejich dostupných zdrojích.**

5. Význam komunitních plánů pro tvorbu krajských střednědobých plánů

Co je pro tvorbu krajského střednědobého plánu zvláště důležité, a na co by se nemělo v komunitních plánech zapomínat:

- ✓ plánovat zásadně na základě zjištěných potřeb občanů
- ✓ mít zmapované finanční zdroje nejen ve smyslu financování procesu plánování, ale i ve smyslu financování realizace navrhovaných opatření (investice, provoz).





evropský
sociální
fond v ČR



EVROPSKÁ UNIE



OPERAČNÍ PROGRAM
LIDSKÉ ZDROJE
A ZAMĚSTNANOST



PODPORUJEME
VAŠI BUDOUCNOST
www.esfcr.cz

5. Význam komunitních plánů pro tvorbu krajských střednědobých plánů

Aktivity ZK ve snaze o systematické provázání krajské a obecní úrovně plánování:

• **Realizace projektu Podpora procesu plánování rozvoje sociálních služeb na místní a regionální úrovni ve Zlínském kraji (vzdělávací kurzy, výměna zkušeností dobré praxe, analýza informovanosti a potřeb, tvorba a distribuce střednědobého plánu na období 2012 – 2014)**

✓ jeho záměrem je usilovat o systematické začleňování co největšího počtu obcí do procesu plánování rozvoje sociálních služeb na území kraje, což umožní podporovat a rozvíjet síť takových sociálních služeb, které v kraji schází nebo je jejich kapacita nedostatečná.

• **Zřízení pozice krajského metodika KP**

✓ nastavení užší vzájemné spolupráce a komunikace,

✓ zajištění pravidelných setkávání,

✓ výměna zkušeností dobré praxe.

Projekt Podpora procesu plánování rozvoje sociálních služeb na místní a regionální úrovni ve Zlínském kraji je spolufinancován Evropským sociálním fondem prostřednictvím Operačního programu Lidské zdroje a zaměstnanost a státním rozpočtem České republiky.



evropský
sociální
fond v ČR



EVROPSKÁ UNIE



OPERAČNÍ PROGRAM
LIDSKÉ ZDROJE
A ZAMĚSTNANOST



PODPORUJEME
VAŠI BUDOUCNOST
www.esfcr.cz

Děkuji za pozornost

Mgr. Jana Chovancová

Vedoucí odboru sociálních věcí
Krajského úřadu Zlínského kraje

Projekt Podpora procesu plánování rozvoje sociálních služeb na místní a regionální úrovni ve Zlínském kraji je spolufinancován Evropským sociálním fondem prostřednictvím Operačního programu Lidské zdroje a zaměstnanost a státním rozpočtem České republiky.