

Můj dům byl vytopen!!!

Co mám dělat?



Obsah

1. Úvod	1
2. Odčerpání vody ze sklepa	2
3. Čištění a desinfekce	2
4. Vysoušení domu	3
5. Odstraňování plísně.....	5
6. Opravte si dům	7
BEZPEČNOST NA PRVNÍM MÍSTĚ.....	8

V případě potřeby kontaktujte zaměstnance Charity ČR ve Vašem okolí:

Aktuální informace, další užitečné rady a kontakty najdete webové stránce: povodne.charita.cz

1. Úvod

Vás a vaši rodinu postihla přírodní pohroma. Váš dům byl zatopen a poničen. Asi jste také přišli o mnoho věcí. Bude to chvíli trvat, než se váš život dostane zpět do starých kolejí. V této těžké životní situaci bychom vás rádi podpořili a poskytli vám užitečné informace o tom, jak správně postupovat při odstraňování způsobených škod na vašem majetku.

Nyní je potřeba udělat spoustu věcí pro to, aby se váš dům dal do pořádku, a hlavně aby se obnovily zdravé a bezpečné podmínky pro život v něm. Některé úkony je nutno učinit co nejdříve po povodni, jiné zaberou více času.

Příručka, kterou právě držíte v ruce, vám poskytne všechny potřebné informace, abyste mohli sami vykonat ty nejdůležitější úkony. Vysvětlíme vám, jak správně postupovat při odčerpávání vody ze sklepa, jak vyčistit a vydesinfikovat váš domov, jak vysušit váš dům a jak se zbavit plísně. Na konci brožury se dočtete, jaké opravné práce je nutno zajistit v domě po povodni.

Pokud si nebudete vědět rady jak postupovat i přes rady a postupy uvedené v této příručce, obraťte se na někoho zkušenějšího nebo na odborníky z vašeho blízkého okolí (např. místní řemeslníky nebo stavbaře/zedníky apod.)

Důležité upozornění na konec: Nikdy nezapomínejte na vlastní zdraví a bezpečnost! Používejte osobní ochranné prostředky a pomůcky a provádějte jen ty úkony, u nichž jste si jisti, že je zvládnete sami!

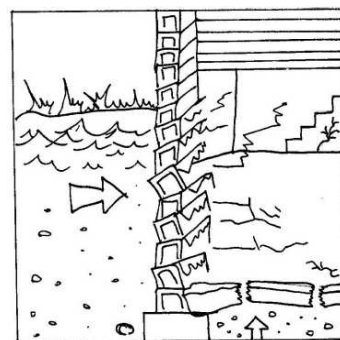
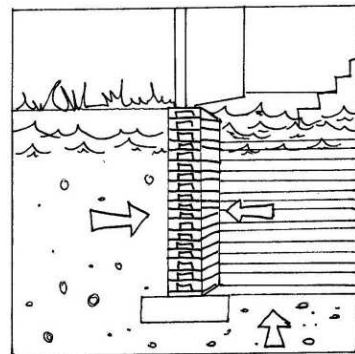
Přejeme vám hodně úspěchu při obnovovacích pracích a doufáme, že se vaše rodiny budou moci brzy vrátit zpět domů.

Váš tým Charity ČR

2. Odčerpání vody ze sklepa

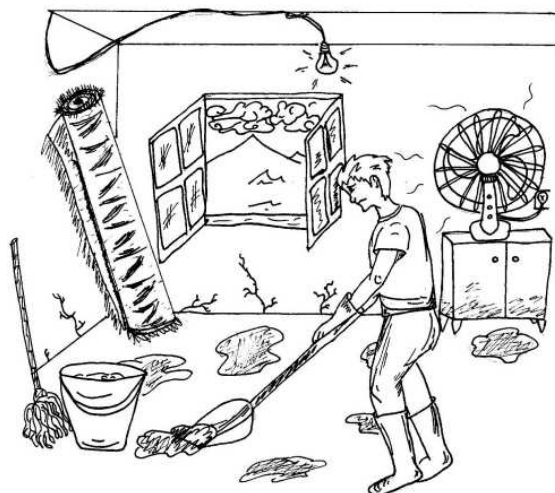
Pokud je váš sklep zatopen, příliš nepospíchejte s tím, abyste z něj odčerpali vodu. Podzemní voda, která je všude kolem, zvenku silně tlačí na základy vašeho domu, a voda, která je již uvnitř, působí přesně opačnou silnou proti ní. V případě příliš rychlého vyčerpání vody z vnitřku hrozí zhroucení zdi a samých základů vašeho domu. Abyste se vyhnuli vážnému narušení základů a zdiva, postupujte dle následujících kroků:

1. Pokud již voda není zvenku nad úroveň země, můžete začít s odčerpáváním vody ze sklepa. Nepoužívejte pumpy na benzin ani benzinové generátory uvnitř domu, protože se z motoru uvolňují do vzduchu smrtelně jedovaté výpary oxidu uhelnatého.
2. Odčerpejte vodu na hladinu do výšky 70-100 cm od podlahy. Označte si tuto hladinu na stěně a počkejte přes noc.
3. Další den zkontrolujte, zda hladina klesla či stoupla. Pokud stoupla, je to znamení, že je ještě příliš brzy na odčerpávání. Okolní půda je stále příliš nasáklá vodou. Počkejte do dalšího dne a znovu odčerpejte vodu tak, aby její hladina byla přibližně 70-100cm od podlahy. Opět označte a zkontrolujte, co hladina udělá následující den.
4. Až voda přestane stoupat, odčerpejte zbylých 70-100 cm a počkejte přes noc. Opakujte kroky 4. a 5. až do úplného vysušení sklepa. Ujistěte se, že se voda již nevrací a hladina nestoupá.



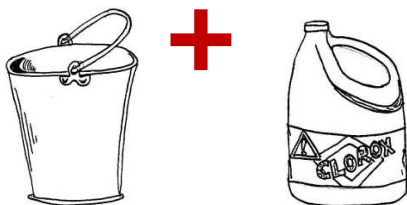
3. Čištění a desinfekce

Veškeré bakterie, viry a plísně musí být zcela zničeny. Nejrozšířenější, nejúčinnější a zároveň bezpečný je chlornan sodný, běžně dostupný je SAVO. Čas hraje významnou roli, proto čištění a dezinfekci zaplaveného objektu neodkládejte! Patogenní organismy se nepřenášejí vzduchem, dokud oblasti, které byly zasaženy povodní, zůstanou mokré. Po vyschnutí se patogeny uvolňují do vzduchu a mohou způsobit závažné infekce dýchacích cest a jiné dýchací obtíže. Proto je důležité, abyste všechny zdi



postižené záplavou co nejdříve ošetřili roztokem chlornanu sodného (např. Savo). Roztok si připravíte následujícím způsobem:

Smícháte roztok v následujícím poměru: 1 litr vody na 120 ml chlornanu sodného.



Hned poté, co jste nanесли roztok na všechny postižené stěny vašeho domu, je třeba prostor co nejdříve vysušit. Tím zabráníte hnilobným procesům. Roztřídte věci v domácnosti na ty, které jsou nevyhnutelně určeny k likvidaci, a na ty, které ještě lze zachránit. Obecně se doporučuje zlikvidovat polštáře a matrace stejně jako jiné textilie, které jsou uzavřené a nedají se dobře vyvětrat. Naopak koberce a kusy nábytku se dají dobře zachránit. Všechny věci určené k likvidaci odveďte, vše co má v domě zůstat opláchněte čistou vodou – např. Wapkou. Opatrně opláchněte desinfekčním roztokem všechny viditelné zbytky půdy (bahno) z předmětů, které mají být zachráněny. Naneste roztok také na všechno zdivo v domě do výšky alespoň 15 cm nad nejvyšší viditelný okraj hladiny povodňové vody. Nechte desinfekční roztok působit alespoň 15 minut.

4. Vysoušení domu

Poté, co byl váš dům zaplaven, se v jeho zdivu nachází až stovky litrů vody. To má tyto důsledky:

- další zhoršování statiky budovy
- znesnadnění až nemožnost dalších opravných prací
- vysokou vlhkost uvnitř; to může způsobit zdravotní problémy
- zvýšený výskyt plísní



Úplné odstranění vlhkosti je dlouhodobý proces, který zabere několik měsíců!

První nutná opatření:

- odstraňte veškerou zbývající vodu z budovy (také ze skrytých a těžko přístupných míst, sklepů apod.)
- odstraňte všechny předměty nasáklé vodou, které již nemohou být zachráněny (koberce, zničený nábytek atd.)
- odstraňte vše, co brání dobrému vysušení budovy:
 - o podlahové krytiny – lino, koberce, dlažbu, obklady, parkety ...

- o materiály s nízkou propustností vody na stěnách - tapety, obklady

Může být také užitečné odstranit omítku alespoň z jedné strany stěny až do výše nad hladinu vody, kam dosáhla při záplavě nejvýše. Zvláště doporučujeme odstranit omítku v případě, že stěny mají dřevěné vklady – dřevo je citlivý materiál a rychle podléhá plísni, pokud není řádně prosušen.



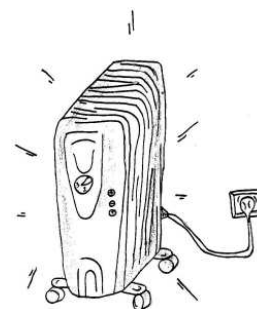
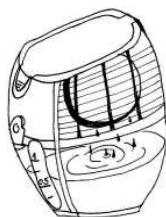
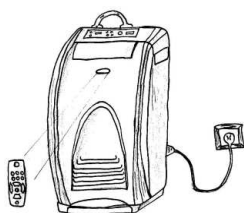
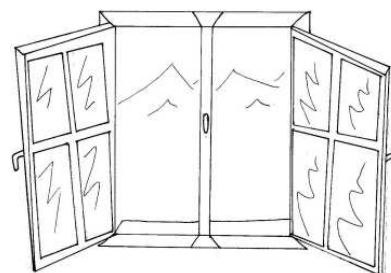
Ideální pro vysoušení interiérů budovy je suchý, teplý a cirkulující vzduch!

(Tedy fény a větrákové přímotopy).

Vzduch musí volně proudit všemi místnostmi v domě. Zvláštní pozornost věnujte místnostem bez oken (koupelny, WC, spíže, komory, šatny ...)

Nejúčinnější postupy při vysoušení domu:

- pokud je venku teplé a suché počasí (v létě), nechte všechna okna i dveře otevřená dokořán, abyste dovnitř pustili maximum teplého čerstvého vzduchu
- během zimních měsíců je vzduch málo vlhký; zatopte si v místnostech na teplotu 20-22 stupňů Celsia a pravidelně větrejte dům (otevřením všech oken i dveří) v kratších časových intervalech 2-3 minut. Tímto způsobem se vnitřek domu nebude ochlazovat a zároveň se budova dobře suší.
- vysoušeče jsou mechanická zařízení snižující obsah vlhkosti ve vzduchu a pomáhají při vysoušení budov. Použití vysoušečů se doporučuje, když veškeré předešlé metody vysoušení budov nedostačují. Zejména v případě vlhkého podnebí, a když není dostatečně teplo (na jaře a na podzim).
- vysoušeče se také používají pro vysoušení interiérů v místech, která nelze dostatečně vyvětrat. Tyto přístroje fungují nejlépe v případě, kdy lze místnost dobře vytopit - na teplotu kolem 20 stupňů Celsia – jinak mají příliš vysokou spotřebu elektřiny a odvlhčující efekt není nijak závažný. Při používání odvlhčovače musí být VEŠKERÁ okna i dveře zavřená! Dají se koupit ve specializovaných obchodech, k dispozici je mají i hasičské záchranné sbory.



- Tzv. desikanty jsou látky, které pohlcují přebytečnou vlhkost (dají se koupit v obchodech pro domov a zahradu). Používají se většinou ve skříni /šatníku a jiných malých uzavřených prostorech, v nichž vzduch nemůže volně proudit. Nasáknou do sebe vlhkost a pak se vyhodí. Při velké vlhkosti ale nejsou dostatečným prostředkem pro vysoušení.

Používání větráků nebo přímotopů s větrákem zvýší účinnost jakékoli výše popsané metody vysoušení budov!

5. Odstraňování plísně

Plíseň je mikroskopická houba. Malé (okem neviditelné) částičky plísní jsou stále přítomny ve vzduchu ve formě miniaturních buněk (odborný název spóry). Zárodky plísňových mikroorganismů mohou pučet a růst ve vlhkém prostředí. Dům, který byl zaplaven, poskytuje zárodkům plísní dokonalé prostředí k jejich plnému rozvoji.

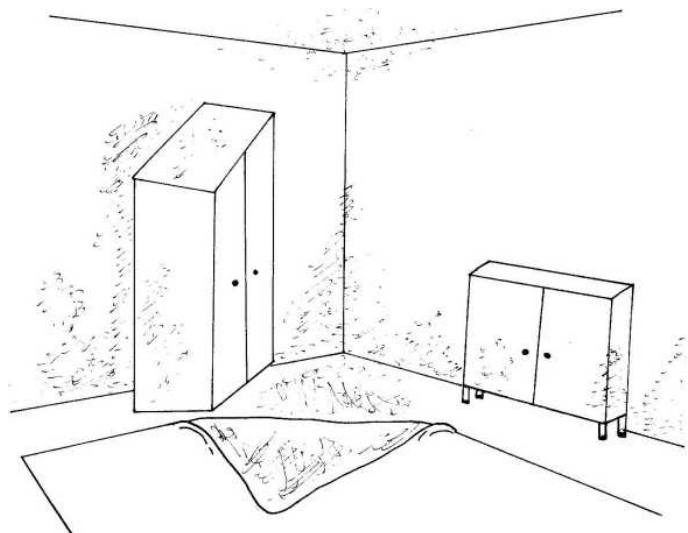
Proč jsou plísně tak nebezpečné?

Plíseň uvnitř domácnosti může být spouštěčem alergie (nebo alergických příznaků) postihujících horní cesty dýchací. Mohou se objevit tyto příznaky: ucpaný nos a dutiny, kašel, dýchací obtíže, bolesti krku a podrážděná kůže. Tyto příznaky mohou vést k infekcím horních cest dýchacích. Nejvíce ohroženými skupinami jsou děti a starší občané, rovněž osoby trpící astmatem a osoby s oslabeným imunitním systémem.

Navíc, plíseň ohrožuje také stavební materiál, zboží a nábytek. Z těchto důvodů je nutné zabránit za každou cenu šíření podmínek pro růst plísní v interiérech budov!

Jak najít místa postižená plísní:

- hledejte nejprve místa, na kterých vidíte plíseň růst
- poté se zaměřte na místa, kde je možné cítit typický plísňový zápach
- zaměřte se především na místa, která byla nejvíce postižena záplavovou vodou
- hledejte za a pod těžko přístupnými místy a materiály (pod linem, kobercem, na stěně za nábytkem apod.)



Jak odstranit plíseň:

Odstraňte a zbavte se materiálů, které jsou zamořené plísní. Jedná se zejména o porézní materiály jako sádkartony, různé izolační materiály, dřevotříska, koberce, papírové/kartonové výrobky apod. Plíseň se množí především uvnitř těchto materiálů a je téměř nemožné ji odtamtud odstranit.

Čisté neporézní nebo částečně porézní materiály: nejprve z nich odstraňte viditelnou plíseň a další nečistoty houbičkou nebo hadrem. Poté naneste roztok chlornanu sodného (vhodné je třeba Savo proti plísním) v poměru již dříve uvedeném: na 1 litr vody 120 ml Sava. Povrch neoplachujte, nechte roztok volně vyschnout.

Můžete použít také jiné prostředky na hubení plísní běžně dostupné v obchodech se stavebninami.

Pozor:

- **Vyhňte se přímému kontaktu s plísní a s roztokem bělidla. Používejte ochranné gumové rukavice!**
- **Nemíchejte chlornan sodný (savo) s jiným prostředkem obsahujícím čpavek (amoniak), může dojít k vývinu nebezpečných plynů nebo ke snížení účinnosti jeho složek.**
- **Dobře větrejte v místnostech, kde pracujete s bělidlem**



Nezapomínejte, že plíseň se objeví znovu, pokud neodstraníte hlavní příčinu: vlhkost. Hned, jakmile odstraníte plíseň, začněte s důsledným vysoušením a postupujte podle rad a doporučení uváděných v této příručce.

6. Opravte si dům

Zkontrolujte vady konstrukce

Riziko nebezpečí plynoucí z podmáčených základů by mělo být vyloučeno co nejdříve. Dříve, než začnete s jakýmkoli dalšími opravami, se nejprve ujistěte, že základy vašeho domu jsou v pořádku. V opačném případě hrozí zhroutilí celého domu.

Vidíte praskliny ve zdech? Máte narušené základy? Jsou prasklé pilíře? Jsou posunutá schody nebo nakloněné dveře, zdi nakřivo? Pokud můžete pozorovat jakýkoli z těchto příznaků, je možné, že máte silně narušenou statiku domu. V tomto případě je nutné nechat Vás domov odborně posoudit statikem.

Obnova interiéru

Ještě předtím, než začnete s opravami uvnitř domu, učiňte veškerá opatření popsaná v této příručce (vysušení domu, desinfekce a odstranění nenávratně poškozených věcí).

Budte trpěliví! Pokud začnete příliš brzy, riskujete, že se plísně vrátí a nové materiály se zničí. Je třeba vyčkat, dokud se dům zcela nevysuší. Klidně tedy nějakou dobu s malováním, nanášením izolačních materiálů či nátěrů ještě počkejte ...



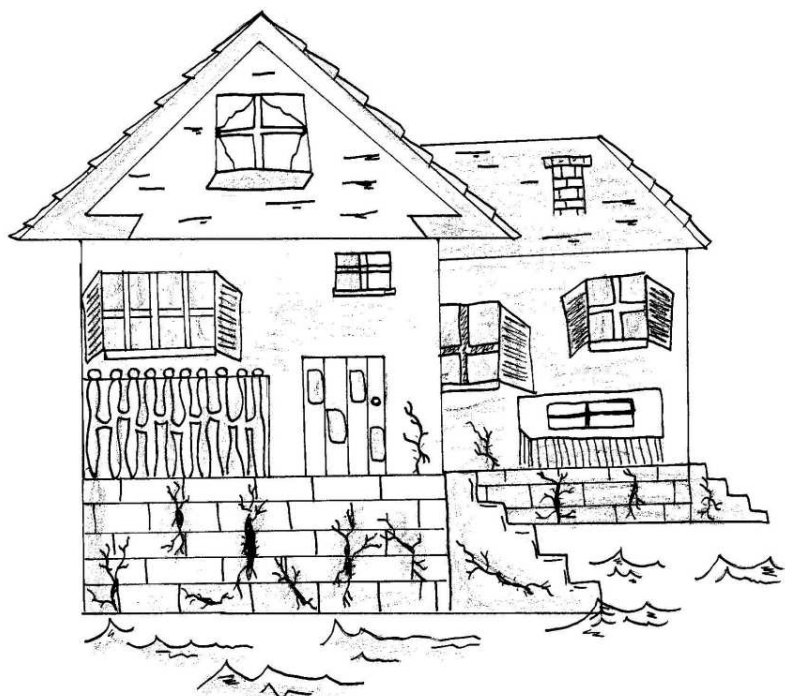
Jinak riskujete:

- návrat a šíření plísní
- znehodnocení nových draze koupených materiálů
- zalepení pórů stěn a podlah novými materiály/nátěry a tím pádem zabránění v jejich úplném vyschnutí
- disperzní barva (Primalex) zpuchří a opadne, pokud ji nanesete na nedokonale vysušené stěny

Pálené vápno (nehašené) můžete použít i o něco dříve. Dobře umožňuje stěnám schnout a také jeho složení zabraňuje šíření plísní.

BEZPEČNOST NA PRVNÍM MÍSTĚ

- **Nevstupujte do budovy, která je staticky porušená a může spadnout**
- **Pozor na elektřinu!! Elektřinu je potřeba odpojit od napájecího zdroje. Nikdy neodpojujte elektřinu v případě, že si nejste jistí, zda je zařízení zcela suché. V případě, že si nejste jistí – volejte odborníka**
- **Zkontrolujte přívod plynu, díky povodni mohl být porušen a plyn může unikat.**
- **Do vody mohly uniknout toxické látky – olej, nafta, chemikálie používané v zemědělství, pečlivě sledujte média a pokyny města/obce.**



Tato příručka byla vydána Konfederací románských Charit v rámci projektu SEECEG Capacity Building. SEECEG (South Eastern Europe Caritas Emergency Group) je skupina partnerských Charit z Albánska, Bosny a Hercegoviny, Bulharska, Řecka, Kosova, Černé Hory, Rumunska, Srbska a Turecka. Tento projekt byl zrealizován za finanční podpory:

CARITAS Schweiz
Suisse
Svizzera
Svizra

Caritas

 **caritas**
international

 **caritas**
international

 **Cáritas**
Española

 **Secours Catholique**
Réseau mondial Caritas