



KOMUNITNÍ PLÁN SOCIÁLNÍCH SLUŽEB A PÉČE NA BRUMOVSKU A VALAŠSKOKLOBOUCKU NA OBDOBÍ 2011 – 2013



PODPORUJEME
VAŠI BUDOUCNOST
www.esfcr.cz

Projekt je financován z prostředků Evropského sociálního fondu prostřednictvím Operačního programu Lidské zdroje a zaměstnanost a státního rozpočtu ČR.

KOMUNITNÍ PLÁN SOCIÁLNÍCH SLUŽEB A PÉČE NA BRUMOVSKU A VALAŠSKOKLOBOUCKU NA OBDOBÍ 2011 – 2013



**OPERAČNÍ PROGRAM
LIDSKÉ ZDROJE
A ZAMĚSTNANOST**

**PODPORUJEME
VAŠI BUDOUCNOST**
www.esfcr.cz

Projekt je financován z prostředků Evropského sociálního fondu prostřednictvím Operačního programu Lidské zdroje a zaměstnanost a státního rozpočtu ČR.

Realizační tým a odpovědný subjekt za proces komunitního plánování sociálních služeb a péče na Brumovsku a Valašskokloboucku:

Zdenek Blanař, starosta města Brumov-Bylnice

e-mail: zdenekblanar@brumov-bylnice.cz

Bc. Radka Beňová, koordinátorka KPSSP

e-mail: radkabenova.meu@brumov-bylnice.cz

Mgr. Ludmila Cmajdálková, koordinátorka partnera

e-mail: cmajdalkova@mu-vk.cz

Marie Hrnčířiková, manažerka skupiny Týmu pro dohodu

e-mail: mistostarosta@stitna-popov.cz

Ing. Petr Kozel, projektový manažer

e-mail: petr.kozel@mestovsetin.cz

Ing. Dalibor Maniš, starosta města Valašské Klobouky

e-mail: manis@mu-vk.cz

Ing. Silvie Minářová, manažerka manažerského týmu

e-mail: silvieminarova.meu@brumov-bylnice.cz

Mgr. Helena Petroušková, manažerka pracovní skupiny Osoby se zdravotním postižením a senioři

e-mail: helena.petrouskova@letokruhy-vs.cz

Michal Polesný, metodik/supervizor

e-mail: polesny@ckpul.cz

Mgr. Dagmar Šerá, ředitelka Úřadu práce Val. Klobouky

e-mail: dagmar.sera@zl.mpsv.cz

Mgr. Markéta Šobáňová, manažerka pracovní skupiny Ohrožené skupiny a rodina

e-mail: rcvk@seznam.cz

Materiál vznikl za aktivní spolupráce odborníků z pracovních skupin ve spolupráci se skupinami uživatelů, dále za aktivní spolupráce se Sociální, zdravotní a bytovou komisí města Brumov-Bylnice a Sociální komisí města Valašské Klobouky a za aktivní účasti a záštity politické reprezentace města Brumov-Bylnice zastoupené starostou města **p. Zdenkem Blanařem** (e-mail: zdenekblanar@brumov-bylnice.cz) a města Valašské Klobouky zastoupené starostou města **p. Ing. Daliborem Manišem** (e-mail: manis@mu-vk.cz).

Vydání této publikace bylo uhrazeno z projektu „Zavádění procesu komunitního plánování sociálních služeb a péče na Brumovsku a Valašskokloboucku“, financovaného z Evropského sociálního fondu prostřednictvím Operačního programu Lidské zdroje a zaměstnanost a ze státního rozpočtu ČR.

Publikaci je možno získat v elektronické podobě na internetové adrese města Brumov-Bylnice (www.brumov-bylnice.cz) a na internetové adrese partnera projektu – města Valašské Klobouky (www.valasskeklobouky.cz).

Náměty na připomínky k textu publikace, k procesu komunitního plánování sociálních služeb a péče na Brumovsku a Valašskokloboucku, tak jak je uvedeno na závěrečné stránce celkového komunitního plánu, můžete posílat na e-mailovou adresu kontaktní osoby KPSSP - **Bc. Radka Beňová** (radkabenova.meu@brumov-bylnice.cz).

© Kolektiv autorů KPSSP na Brumovsku a Valašskokloboucku

ISBN 978-80-260-2274-9

Komunitní plán sociálních služeb a péče na Brumovsku a Valašskokloboucku na období 2011 – 2013

Milí spoluobčané,

at' chceme nebo ne, všichni se jednou můžeme ocitnout v situaci, kterou bez pomoci jiných budeme zvládat jen s velkými obtížemi. Každý z nás může zůstat bez zaměstnání, postupně zestárneme a zdraví nám již nemusí sloužit. Abychom všichni mohli snáze překonávat i ta svízelná období svého života, jsou tady pro nás připraveni poskytovatelé s konkrétní pomocí.

Naším společným cílem je vytvořit takové sociální služby a programy, které budou schopny zareagovat na mnohé vaše potřeby, budou vysoce kvalitní, efektivní a dostupnější. Proto jsme v našem městě již v roce 2008 zahájili komunitní plánování sociálních služeb a péče. Postupně jsme ke spolupráci přizvali město Valašské Klobouky a spádové obce patřící do působnosti Obce s rozšířenou působností Valašské Klobouky.

Komunitní plánování je proces, na kterém se účastní řada odborníků, poskytovatelů a uživatelů sociálních služeb a také vás - občanů. Výsledkem společné práce je první základní komunitní plán, který je vydán v rámci projektu „Zavádění procesu komunitního plánování sociálních služeb a péče na Brumovsku a Valašskokloboucku“, financovaného z Evropského sociálního fondu prostřednictvím Operačního programu Lidské zdroje a zaměstnanost a ze státního rozpočtu ČR.

Naleznete v něm velmi podrobné informace o tom, které aktivity a v jakém rozsahu budou města a obce v ORP Valašské Klobouky a poskytovatelé sociálních služeb v následujících letech podporovat tak, aby byl systém sociální péče funkční a pomohl Vám řešit řadu problémů, které vás nejvíce trápí.

Dovolte mi na závěr poděkovat všem, kteří se na zpracování plánu podíleli – občanům, kteří odpovídali na dotazníky, poslali připomínky, členům pracovních skupin, členům realizačního týmu, členům týmu pro dohodu, pracovníkům MěÚ a také zastupitelům, kteří tento dokument schválili a otevřeli tak cestu k realizaci opatření v komunitním plánu uvedených.

Zdenek Blanař
starosta města Brumov-Bylnice

OSNOVA

Část A ÚVOD

1. Účel komunitního plánu sociálních služeb a péče 7
2. Jak je plán strukturován 7
3. Hodnoty a cíle Komunitního plánu 7
4. Proces, jakým byl Komunitní plán vytvořen 8
5. Kontext plánu na národní regionální úrovni 8

Část B INFORMACE POTŘEBNÉ K PLÁNOVÁNÍ

1. Základní demografické údaje 9
2. Statistika dotazníkového šetření mezi uživateli dle cílových skupin 13

Část C RÁMEC PLÁNOVÁNÍ A PROCES KONZULTACÍ

1. Organizační struktura procesu komunitního plánování sociálních služeb a péče 14
2. Statistika připomínek k návrhu Komunitního plánu 15

Část D PŘEHLED CÍLŮ A OPATŘENÍ ZA JEDNOTLIVÉ PRACOVNÍ SKUPINY

- Oblast péče o osoby se zdravotním postižením a senioři 16
- Oblast péče o ohrožené skupiny a rodinu 33

Část E ZÁVĚR

- Dotazník pro čtenáře materiálu 60

STRUKTURA CÍLŮ A OPATŘENÍ KOMUNITNÍHO PLÁNU SOCIÁLNÍCH SLUŽEB A PÉČE NA BRUMOVSKU A VALAŠSKOKLOBOUCKU

Pracovní skupina: OSOBY SE ZDRAVOTNÍM POSTIŽENÍM A SENIOŘI

- 1. Zvyšování informovanosti o sociálních službách a vytvoření funkčního systému spolufinancování**
 - 1.1 Zvýšení informovanosti o sociálních a souvisejících službách
 - 1.2 Vytvoření systému spolufinancování sociálních služeb z rozpočtů obcí v regionu Brumovska a Valašskokloboucka (ORP)
- 2. Udržení, rozšíření a zkvalitnění stávajících terénních sociálních služeb**
 - 2.1 Zajistit nepřetržitý provoz charitní pečovatelské služby ve Štítné nad Vláří
 - 2.2 Udržení a rozšíření služeb osobní asistence a pečovatelské služby, zajištění dostupnosti v celém regionu
- 3. Udržení a zkvalitnění stávajících ambulantních služeb v regionu Valašské Klobouky**
 - 3.1 Udržení denního stacionáře pro seniory a nadstavba objektu
 - 3.2 Vznik stacionáře pro osoby zdravotně postižené a vytvoření sociálně terapeutické dílny
 - 3.3 Vznik odborného sociálního poradenství pro osoby se zdravotním postižením
 - 3.4 Půjčovna kompenzačních pomůcek
- 4. Udržení a zkvalitnění pobytových služeb v regionu**
 - 4.1 Vybudování výtahu v Domě s pečovatelskou službou, Vlárská 288, Brumov-Bylnice
 - 4.2 Vznik pobytové odlehčovací služby – týdenního stacionáře
 - 4.3 Provoz Domova se zvláštním režimem
 - 4.4 Zachování a rozšíření kapacity v pobytových službách
- 5. Rozvoj forem podporovaného zaměstnávání pro osoby zdravotně postižené**
 - 5.1 Zmapování zaměstnatelnosti osob se zdravotním postižením
 - 5.2 Místní samosprávy budou i nadále zlepšovat princip rovných podmínek pro zaměstnání osob se zdravotním postižením
 - 5.3 Rozvoj aktivizačních vzdělávacích programů na podporu zaměstnanosti u zaměstnavatele
- 6. Rozvoj spolkové činnosti a bezbariérové město**
 - 6.1 Optimalizace sítě a dostupnost k volnočasovým aktivitám pro cílové skupiny
 - 6.2 Zajištění prostorů pro spolkovou organizovanou a neorganizovanou činnost seniorů a tím zajištění jejich integrace do společnosti
 - 6.2.1 Zajištění prostorů pro spolkovou organizovanou a neorganizovanou činnost seniorů a tím zajištění jejich integrace do společnosti
- 7. Rekonstrukce „MĚŠŤANKY“ na komplexní sociálně zdravotní zařízení pro osoby se zdravotním postižením**
 - 7.1 Investiční akce – rekonstrukce budovy
 - 7.2 Neinvestiční projekt na vytvoření komplexu sociálně zdravotních služeb dle výsledků benchmarkingu Zlínského kraje

Pracovní skupina: OHROŽENÉ SKUPINY A RODINA

- 1. Komplexní zajištění možností k bydlení**
 - 1.1 Zajištění startovacího bydlení pro děti z dětského domova, které odcházejí do života
 - 1.2 Nabídka počátečního bydlení
 - 1.3 Zajištění nabídky sociálního bydlení
 - 1.4 Zajištění dostupnosti parcel pro individuální bydlení
 - 1.5 Vytvoření kapacit pro bydlení v turistickém ruchu
 - 1.6 Zřízení azylového domu pro matky s dětmi

- 2. Podpora zaměstnanosti**
 - 2.1 Vytvoření systému poradenství ve vztahu k získání práce v Brumově-Bylnici
 - 2.2 Vznik sociálních firem
 - 2.3 Podpora dobrovolnické práce jako krok k zaměstnání

- 3. Realizace vzdělávacích programů pro veřejnost**
 - 3.1 Cílená propagace vzdělávacích aktivit při vzdělávacích organizacích
 - 3.2 Poskytování vzdělávacích programů při fungujících rodinných mateřských centrech, rodinných centrech a ostatních funkčních organizacích města včetně org. volného času
 - 3.2.1 Poskytování vzdělávacích programů organizací ČČK Valašské Klobouky
 - 3.2.1 Poskytování vzdělávacích programů CEPRO Val. Klobouky pro rodiče
 - 3.2.3 Poskytování vzdělávacích programů CEPRO Val. Klobouky pro školy
 - 3.2.4 Poskytování vzdělávání v Domě dětí a mládeže Brumov-Bylnice v oblasti společenské, technické, přírodovědné a sportu
 - 3.2.5 Poskytování vzdělávacích programů při Charitě Val. Klobouky
 - 3.2.6 Vytvoření a vybavení venkovního sportovně-relaxačního areálu při ZŠ Brumov-Bylnice
 - 3.2.7 Vytvoření podmínek pro venkovní zájmové vzdělávání při ZŠ Brumov-Bylnice
 - 3.2.8 Plavecké kurzy pro neplavce a začátečníky všech věkových kategorií
 - 3.2.9 Poskytování vzdělávacích programů při Rodinném centru Kaštánek
 - 3.2.10 Přeměna pozemků ZŠ ve Val. Kloboukách na multifunkční areál pro žáky školy a veřejnost
 - 3.2.11 a) Vybudování dopravního hřiště v areálu ZŠ ve Val. Kloboukách
 - 3.2.11 b) Vybudování dopravního hřiště v sídlišti Rozkvět Brumov-Bylnice
 - 3.2.12 Vznik nových prostorů a služeb pro klienty mateřských škol v Brumově-Bylnici
 - 3.2.13 Rozšíření nabídky služeb v Domě dětí a mládeže ve Val. Kloboukách
 - 3.2.14 Podpora a osvěta tradiční lidové kultury

- 4. Zlepšení dopravní dostupnosti do oblasti i mezi jednotlivými obcemi**
 - 4.1 Shromáždění a analýza požadavků dopravní dostupnosti pro jednotlivé skupiny obyvatel oblasti

- 5. Vytvoření funkční poradny pro rodiny při zařízení Rodinného centra Val. Klobouky**
 - 5.1 Zajistit poskytování odborného sociálního poradenství pro všechny občany, kteří se ocitají v nepříznivé sociální situaci, kterou nedokáží sami bez pomoci překonat

- 6. Zlepšení podmínek pro volnočasové organizace jako nástroj prevence sociálně patologických jevů**
 - 6.1 Vznik nízkoprahového zařízení pro děti od 6 do 15 let
 - 6.2 Vznik nízkoprahového zařízení pro mládež od 16 do 26 let
 - 6.3 Podpora služeb rodinných mateřských center a klubů maminek
 - 6.4 Zmapování podmínek a tras pro pohybové aktivity obyvatel, jejich funkční prezentace pro veřejnost
 - 6.5 Rozvoj alternativních sportů vytvořením nových sportovišť

1. Účel Komunitního plánu sociálních služeb a péče na Brumovsku a Valašskokloboucku

Komunitní plán sociálních služeb a péče v sobě shrnuje politické zadání, odborné názory a požadavky poskytovatelů služeb, názory a zpětné vazby uživatelů služeb a data vysbíraná v průběhu plánování od různých skupin účastníků procesu komunitního plánování. Plán vznikl kontinuálně v průběhu roku 2010.

Komunitní plán je zpracován pro období let 2011, 2012 a 2013.

Plán bude během následujících tří let rozvíjet síť sociálních a souvisejících služeb tak, aby lépe vyhovovala občanům dané oblasti a citlivěji reagovala na jejich potřeby.

Komunitní plán vznikl v rámci projektu „Zavádění procesu komunitního plánování sociálních služeb a péče na Brumovsku a Valašskokloboucku“. Garantem výsledného dokumentu je Realizační tým procesu komunitního plánování, který má administraci procesu i projektu z Evropské unie na starosti. Metodické vedení, poradenství, tvorba analýz a supervize byla zjišťována dodavatelky Centrem komunitní práce Ústí nad Labem.

Transformace komunitního plánu sociálních služeb a péče na Brumovsku a Valašskokloboucku do dynamické podoby modelu Ballanced scorecard (BSC) – metody vyvážených ukazatelů, byla zajišťována dodavatelky PROVERBS, a.s. Praha.

Návrh plánu byl diskutován v procesu konzultací, ve kterém bylo zaevidováno 35 podnětů od 11 subjektů. 23 podnětů bylo zpracováno do finální verze plánu.

Zpracování plánu bylo financováno z Evropského sociálního fondu prostřednictvím Operačního programu Lidské zdroje a zaměstnanost a ze státního rozpočtu ČR. Pro implementaci (naplňování) plánu v následujících třech letech bude rovněž vyvíjeno úsilí k vícezdrojovému financování.

2. Jak je plán strukturován

Plán má pět částí, které obsahují potřebné informace o:

- úvodu do tvorby plánu část A
- informacích potřebných k plánování – část B
- organizační struktuře a procesu konzultací – část C
- rozvoji služeb a péče pro jednotlivé cílové skupiny obyvatel – část D
- dotazníku pro čtenáře – část E

3. Hodnoty a cíle Komunitního plánu

Plán je opřen o několik humánních hodnot:

- poskytovat jen takové služby, které reagují na potřeby občanů města
- poskytovat služby, které podporují princip individuálního přístupu k člověku
- zajistit při poskytování služeb dodržování lidských práv, rovnoprávný přístup a možnost volby každého občana
- respektovat při poskytování služeb důstojnost každého člověka a respektovat jeho soukromí v maximální možné míře
- maximalizovat v rámci služeb možnost osobní volby občana
- poskytováním služeb podporovat rozvoj individuálních aspirací a schopností každého člověka

Plán v následujících třech letech přispěje k naplnění pěti základních cílů:

- umožnit lidem žít doma co nejdéle, nabídnout jim péči a podporu v oblastech, kde si to sami přejí
- přizpůsobit a rozšířit poskytování péče tak, aby vyhověla novým, doposud neřešeným požadavkům a potřebám občanů
- uskutečnit posun ve vyváženosti péče směrem od péči institucionální k péči komunitní
- zlepšit kvalitu poskytovaných služeb
- zajistit integraci co nejširších sociálních služeb a programů včetně zdravotní péči bez rozdílů zřizovatele služby

4. Proces, jakým byl Komunitní plán vytvořen

Komunitní plán je výsledkem společného procesu plánování sítě služeb na Brumovsku a Valašskokloboucku. Jeho obsah odráží diskuse a rozhodnutí, ke kterým dospěli všichni jeho tvůrci. Při jeho tvorbě byl respektován princip otevřeného členství v pracovních skupinách, což velmi pomohlo zvýšit celkovou reálnost a kvalitu plánu.

5. Kontext plánu na národní a regionální úrovni

Komunitní plánování v ČR doznalo za uplynulé roky velkého rozvoje. Významným krokem bylo zakotvení povinnosti krajům zpracovávat Střednědobé plány rozvoje sociálních služeb. Tato povinnost je dána platností zákona č. 108/2006 Sb., o sociálních službách, ve znění pozdějších předpisů. Povinnost obcí vytvářet střednědobé plány není zákonem dána, pouze součinnost při vytváření krajských plánů.

Zákon dále definoval, co jsou a nejsou sociální služby. Nastavil nové prvky v oblasti financování sociálních služeb. Definoval podmínky, za jakých je možné poskytovat sociální služby. Určitá část subjektů, která se v poskytování sociálních služeb pohybuje, podmínky nesplní, ale určité služby, které jsou pro občany důležité, poskytují. Tento stav bude mít vliv na určité změny v podmínkách a způsobech financování těchto služeb. Komunitní plánování na obcích není většinou zaměřeno pouze na sociální služby dle zákona č. 108/2006 Sb., o sociálních službách, ve znění pozdějších předpisů, ale obsahuje též cíle, týkající se oblasti zaměstnanosti, školství, volného času a podobně. Koordinátoři komunitního plánování si toto uvědomují a musí vzniklou situaci řešit při zpracování cílů a opatření obsažených v plánech obcí, regionů a svazků obcí.

Část B INFORMACE POTŘEBNÉ K PLÁNOVÁNÍ

1. Základní demografické údaje

Obec s rozšířenou působností Valašské Klobouky (dále jen ORP Valašské Klobouky)

Rozloha: 25 878 ha

Počet obyvatel ORP celkem k 31.12.2010	23 761
Počet obyvatel v předproduktivním věku (0 - 14 let)	3 600
Počet obyvatel v produktivním věku (15 - 64 let)	16 537
Počet obyvatel v produktivním věku (65 +)	3 624
Muži	11 873
Ženy	11 888

Průměrný věk obyvatel regionu	39,7
Průměrná hrubá měsíční nominální mzda v NH (Kč) - osoby přepočtené na plně zaměstnané za subjekty se sídlem v kraji	20 637
Průměrná hrubá měsíční nominální mzda (podniky s 20 a více zaměstnanci) - osoby přepočtené na plně zaměstnané za subjekty se sídlem v kraji	21 824
Převažující průmysl:	strojírenský, elektrotechnický, dřevařský
Doprava v regionu:	silniční, železniční

Bytová situace

* Údaje o domovním a bytovém fondu jsou k dispozici podle výsledků Sčítání lidu, domů a bytů, které proběhlo v roce 2011.

Bytová situace	
Trvale obydlené byty	7 177
Trvale obydlené domy	5 314
Domy trvale neobydlené sloužící k rekreaci	345

Počet živě narozených dětí

Území	Celkem			Chlapci			Děvčata		
	2008	2009	2010	2008	2009	2010	2008	2009	2010
ČR celkem	119 570	118 348	117 153	61 326	60 368	60 220	58 244	5 7980	56 933
ORP Val. Klobouky	270	235	244	140	141	129	130	94	115

Počet živě narozených dětí mimo manželství

Území	Celkem		
	2008	2009	2010
ČR celkem	43 457	45 954	47 164
ORP Val. Klobouky	53	54	50

Vzdělanostní struktura

Obyvatelstvo starší 15 let věku podle nejvyššího ukončeného vzdělání v ORP Valašské Klobouky

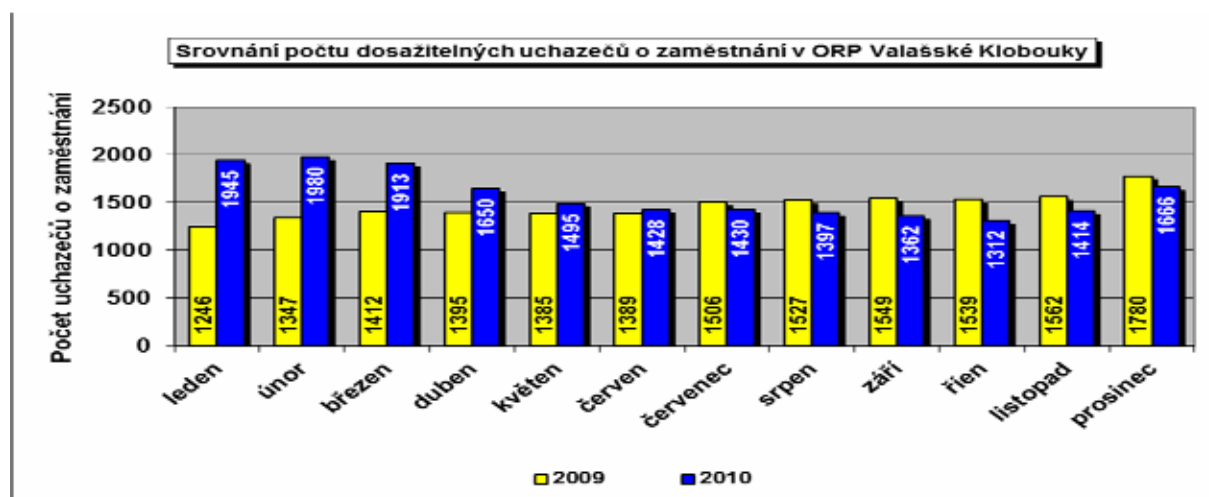
K 1. 1. 2011	Obyvatelstvo ve věku 15 a více let	z toho nejvyšší ukončené vzdělání				
		základní vč. neukončeného	střední vč. vyučení (bez maturity)	úplně střední (s maturitou) a vyšší odborné vč. nadstavbového	vysokoškolské	bez vzdělání
ORP Val. Klobouky	20120	4469	7809	5376	1657	102
ORP Vsetín	57228	10976	20542	17714	5779	238
ORP Luhačovice	16632	3034	5948	5059	1983	64
ORP Vizovice	14228	2860	5264	4035	1476	47
Zlín	85723	14249	26356	28004	13695	277

Zdroj: Český statistický úřad

Nezaměstnanost v ORP Valašské Klobouky

Nejvýhodnější oblast zlínského okresu, vymezená územím obcí, jež jsou spravovány obcí s rozšířenou působností Valašské Klobouky (dále jen „ORP Valašské Klobouky“), se z hlediska nezaměstnanosti dlouhodobě řadí k nejproblémovějším oblastem nejen tohoto okresu, ale i celého Zlínského kraje. Je to oblast s velkým nedostatkem pracovních příležitostí a zejména s omezenými možnostmi dojíždění za prací, kdy cestování za prací mimo tuto oblast je časově a finančně velmi náročné. Rozvoj podnikatelských aktivit je zde podstatně menší než v ostatních částech zlínského okresu. Z těchto důvodů vykazuje ORP Valašské Klobouky již tradičně nejvyšší míru nezaměstnanosti.

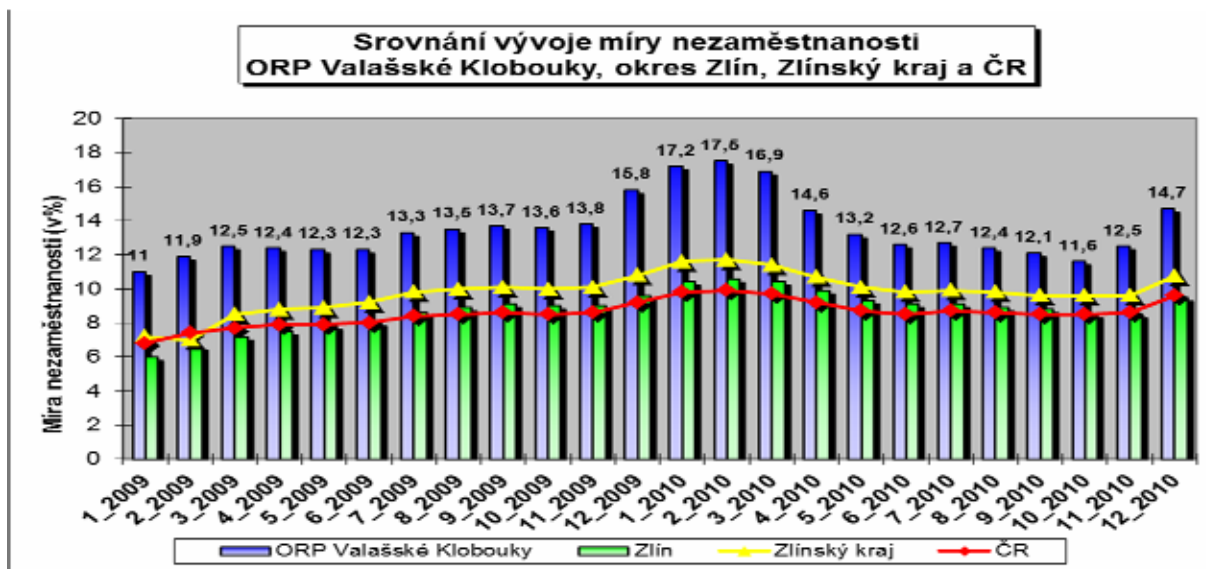
Dle statistických údajů bylo v této oblasti k 31. 12. 2009 evidováno celkem 1780 dosažitelných uchazečů o zaměstnání, zatímco k 31. 12. 2010 jejich počet činil 1666 uchazečů o zaměstnání, tj. meziroční pokles o 114 osob (v procentuálním vyjádření se jedná o 6,4 %).



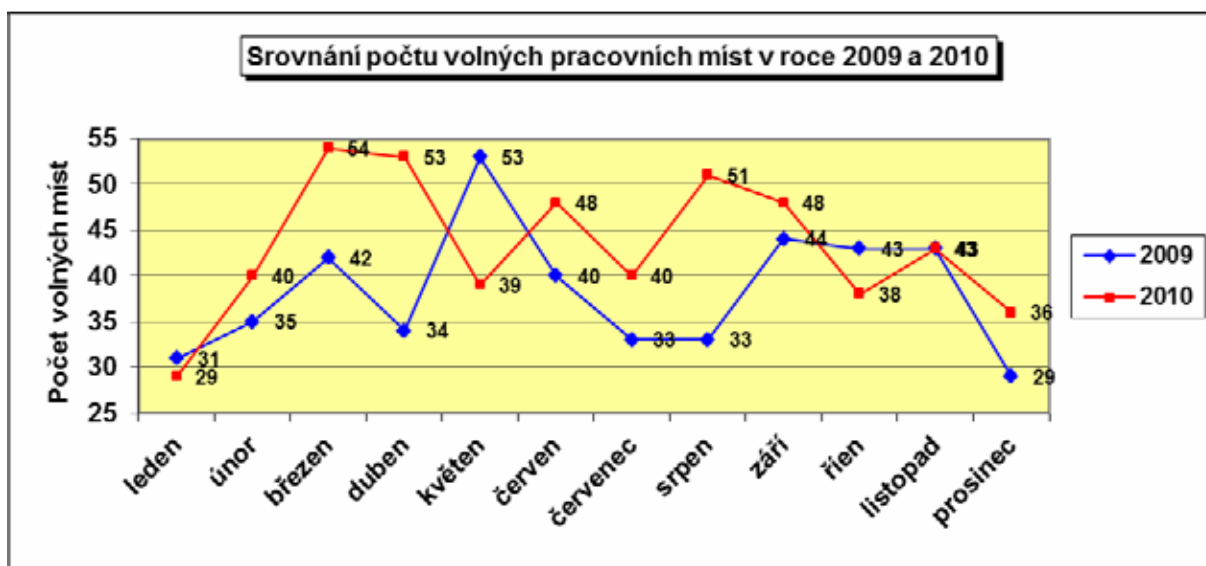
Zdroj: www.portal.mpsv.cz/sz/stat/nz

Stejně jako v průběhu téměř celého roku 2009 je i počátkem roku 2010 v této oblasti patrné stále působení hospodářské krize, které se projevovalo zvyšováním počtu uchazečů o zaměstnání a s tím souvisejícím zvyšováním míry nezaměstnanosti. Od měsíce března 2010 již však docházelo k pozvolnému poklesu míry nezaměstnanosti, výjimkou je měsíc listopad a prosinec 2010, kdy došlo opět k výraznému zvýšení míry nezaměstnanosti.

Míra nezaměstnanosti k 31. 12. 2010 činila ve sledované oblasti 14,7 %, což ve srovnání s minulým rokem znamená pokles o 1,1 procentního bodu, kdy k 31. 12. 2009 dosahovala míra nezaměstnanosti 15,8 %. Nejvyšší míru nezaměstnanosti k 31. 12. 2010 vykazovala obec Nedašova Lhota, a to 23,3 % (u žen 28,13 %), naopak nejnižší míru nezaměstnanosti k uvedenému datu vykazovala obec Loučka, a to 6,67 % (u žen 8,00 %).



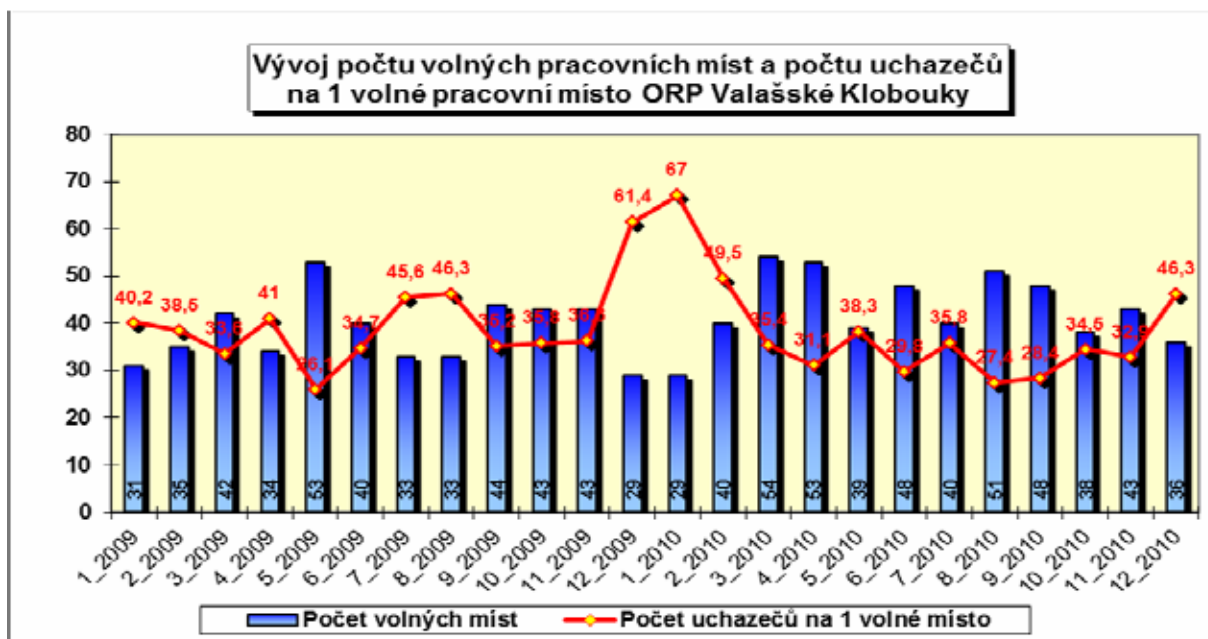
Jak je patrné z výše uvedeného grafu - vývoj míry nezaměstnanosti ve sledované oblasti v letech 2009 – 2010 sice kopíruje vývoj nezaměstnanosti jak v rámci České republiky, tak i v rámci Zlínského kraje a okresu Zlín, ovšem dlouhodobě je nad celorepublikovým průměrem, průměrem v rámci Zlínského kraje i nad mírou nezaměstnanosti ve zlínském okrese. K 31. 12. 2010 činila míra nezaměstnanosti v rámci České republiky 9,6 %, ve Zlínském kraji 10,7 %, v okrese Zlín 9,5 % a v ORP Valašské Klobouky 14,7 %.



Vývoj počtu volných pracovních míst v roce 2010 byl poměrně optimistický, začátkem roku byl sice jejich počet nízký, ale v dalším průběhu roku – s výjimkou měsíce ledna, května a října 2010 – byl vyšší oproti roku 2009. Nejvíce volných pracovních míst bylo hlášeno v měsíci březnu (54), dubnu (53) a srpnu 2010 (51), naopak nejméně jich bylo evidováno v lednu 2010 (29).

V meziročním srovnání (2009/2010) průměrného měsíčního počtu nabízených volných pracovních míst byl tedy zaznamenán mírný nárůst. V roce 2010 bylo v oblasti ORP Valašské Klobouky nabízeno průměrně 43 volných pracovních míst měsíčně, zatímco v roce 2009 se jednalo o 38 volných pracovních míst. K 31. 12. 2009 bylo evidováno celkem 29 volných pracovních míst, k 31. 12. 2010 jejich počet stoupl na 36, tj. nárůst o 24,1 %.

Ukazatel počtu uchazečů na 1 volné pracovní místo poměrně dobře charakterizuje vývoj situace na trhu práce. Vývoj tohoto ukazatele v průběhu roku 2010 je znázorněn v níže uvedeném grafu. Nejnižší hodnota byla zaznamenána v měsíci srpnu 2010 (27), naopak nejvíce uchazečů připadalo na jedno volné pracovní místo v lednu 2010 (67), kdy byl nízký počet hlášených volných pracovních míst a zároveň vysoký počet uchazečů o zaměstnání v evidenci. Na jedno volné pracovní místo k 31. 12. 2010 připadalo 46 uchazečů o zaměstnání, zatímco ke stejnému datu roku 2009 připadalo na jedno volné pracovní místo 66 uchazečů o zaměstnání.



Obecně je však ORP Valašské Klobouky oblastí s velkým nedostatkem pracovních příležitostí a ve srovnání v rámci okresu Zlín i v rámci Zlínského kraje zde počet uchazečů na jedno volné pracovní místo daleko převyšuje počet těchto uchazečů na jedno volné pracovní místo ve Zlínském kraji i v okrese Zlín. K 31. 12. 2010 připadalo na jedno volné pracovní místo ve Zlínském kraji 26,1 uchazeče o zaměstnání, v okrese Zlín 20,4 uchazeče o zaměstnání a v ORP Valašské Klobouky 46,3 uchazeče o zaměstnání.

2. Statistika dotazníkového šetření mezi uživateli dle cílových skupin

Poté, co jsme do procesu plánování zapojili veřejnost, požádali jsme ji o účast na rozsáhlém dotazníkovém šetření. Zjišťovali jsme skutečné potřeby občanů našeho regionu, kteří sociální služby a péči již využívají nebo je využívají jejich rodinní příslušníci, popř. se jich řešení nepříznivé sociální situace může týkat někdy v budoucnu.

Dotazníkové šetření bylo zaměřeno na osoby se zdravotním postižením, seniory, ohrožené skupiny (zejména ohrožené závislostí, nezaměstnaností nebo sociálním vyloučením obecně), mládež a rodiny s dětmi.

Dotazníkové šetření probíhalo prostřednictvím:

- **škol**

Základní školy Brumov-Bylnice a Valašské Klobouky; Dětský domov, ZŠ a Praktická škola Valašské Klobouky, Smolina; Střední odborné učiliště Valašské Klobouky a Gymnázium Valašské Klobouky.

- **organizací**

Občanské sdružení HÁČKO Brumov-Bylnice; Klub důchodců Brumov-Bylnice; Český červený kříž Bylnice; Denní stacionář Brumov-Bylnice a Penzion Valašské Klobouky.

- **farností**

Brumov-Bylnice, Nedašov, Štítná nad Vláří a Valašské Klobouky

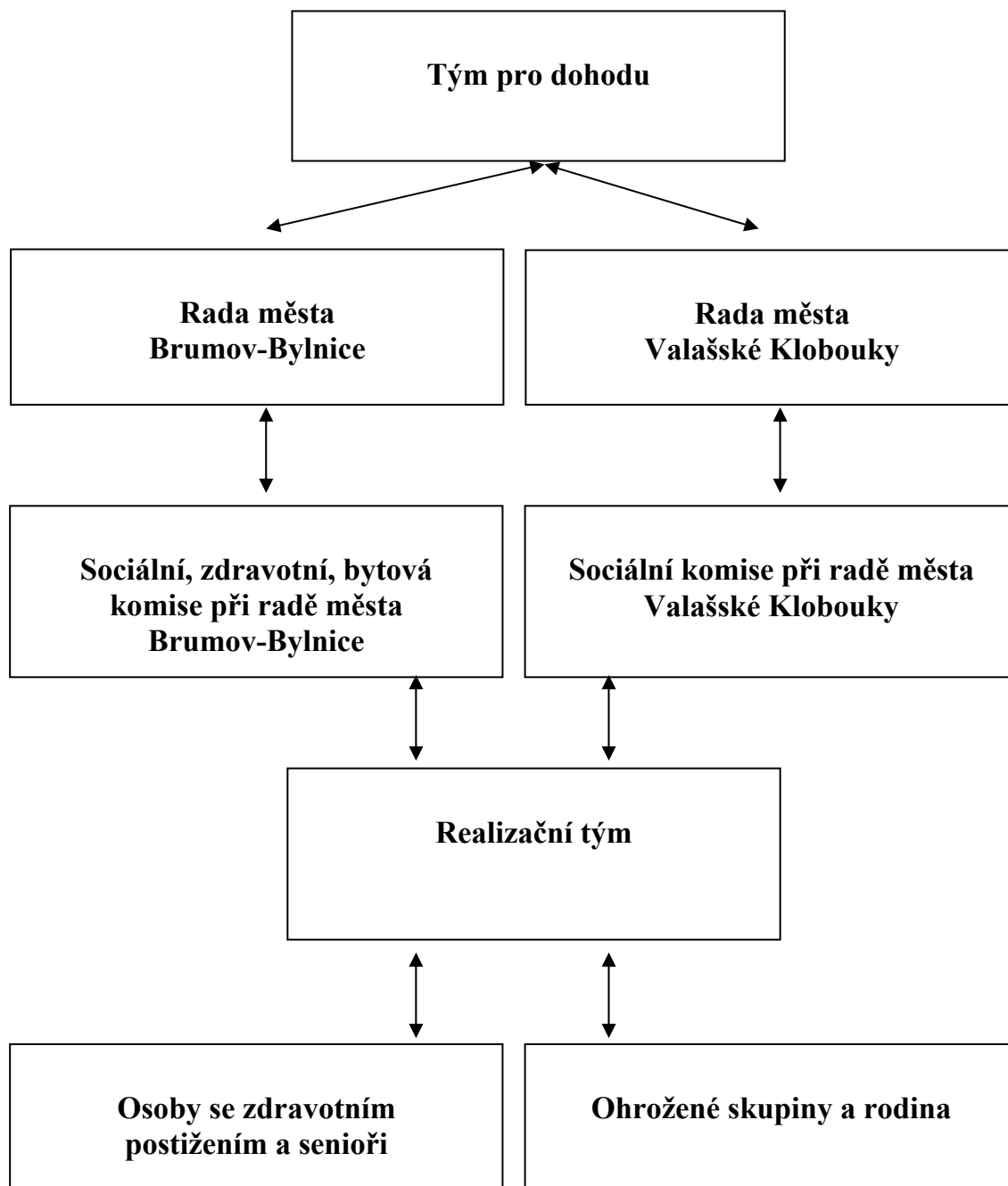
- **akce Pohádkový hrad**, kde je vždy k dispozici velký počet zástupců cílové skupiny a informace se dají získat v příjemné neformální atmosféře u doprovodného programu

Ze 3800 rozdaných dotazníků se průzkumu zúčastnilo celkem 1570 respondentů

Statistika dotazníkového šetření	Senioři a osoby se zdravotním postižením	Ohrožené skupiny, rodinu, děti a mládež	Dotazník k volnočasové aktivitě dětí a mládeže	CELKEM
Celkem rozdaných	1400 dotazníků	1400 dotazníků	1000 dotazníků	3 800 dotazníků
Celkem vysbíraných	192 dotazníků	727 dotazníků	651 dotazníků	1 570 dotazníků
Návratnost v %	14 %	52 %	65 %	41 %

Data pro nás představují hlavní zdroj informací a staly se podkladem pro tvorbu Komunitního plánu.

1. Organizační struktura procesu komunitního plánování sociálních služeb a péče na Brumovsku a Valašskokloboucku



2. Statistika připomínek k návrhu Komunitního plánu

Proces připomínkování probíhal ve dnech 15. 11. 2010 - 14. 01. 2011.

Pravidla vedení procesu konzultací:

- Kontaktním místem se rozumí místo, které slouží pouze pro samostatné prostudování materiálu a podání připomínky
- Konzultační místo sloužilo zároveň pro podávání informací k předkládanému materiálu
- Na všech kontaktních a konzultačních místech byly k dispozici písemné materiály a připomínkový formulář
- Všechny připomínky musely mít písemnou formu a musely být podány na připomínkovacím formuláři
- Vyplněné připomínkový formulář bylo možno zaslat poštou na adresu Městského úřadu Brumov-Bylnice, H. Synkové 942, 763 31 Brumov-Bylnice nebo odeslat elektronicky na kontaktní emailovou adresu. Elektronické připomínkování se řídilo stejnými pravidly.
- Vypořádání připomínek je součástí Komunitního plánu.

Konzultační místo:

Městský úřad Brumov-Bylnice, H. Synkové 942, kancelář č. 216, v době úředních hodin.

Kontaktní místa:

Městský úřad Brumov-Bylnice, H. Synkové 942, kancelář č. 216

Městský úřad Valašské Klobouky, Masarykovo náměstí 189, kancelář č. 3

Celkem:

- vysbíráno 35 připomínek od 11 subjektů
- zapracováno 23 připomínek
- 12 připomínek nebylo zapracováno

Oblast péče o osoby se zdravotním postižením a senioři

1. Seznam členů pracovní skupiny Osoby se zdravotním postižením a senioři
2. SWOT analýza za oblast péče o osoby se zdravotním postižením a senioři
3. Cíle a opatření Komunitního plánu sociálních služeb a péče na Brumovsku a Valašskokloboucku za oblast osob se zdravotním postižením a senioři

Stručný přehled cílů pracovní skupiny Osoby se zdravotním postižením a senioři

- Cíl 1 Zvyšování informovanosti o sociálních službách a vytvoření funkčního systému spolufinancování**
- Cíl 2 Udržení, rozšíření a zkvalitnění stávajících terénních sociálních služeb**
- Cíl 3 Udržení a zkvalitnění stávajících ambulantních služeb v regionu Valašské Klobouky**
- Cíl 4 Udržení a zkvalitnění pobytových služeb v regionu**
- Cíl 5 Rozvoj forem podporovaného zaměstnávání pro osoby zdravotně postižené**
- Cíl 6 Rozvoj spolkové činnosti a bezbariérové město**
- Cíl 7 Rekonstrukce „MĚŠŤANKY“ na komplexní sociálně zdravotní zařízení pro osoby se zdravotním postižením**

Seznam členů pracovní skupiny Osoby se zdravotním postižením a seniři

Mgr. Helena Petroušková	Manažerka pracovní skupiny, Letokruhy o.p.s., Zdislava Vsetín o.p.s. helen.petrouskova@letokruhy-vs.cz
Ingrid Bartošáková	Uživatel ingrid.bartosakova@seznam.cz
Bc. Radka Beňová	Koordinátorka KPSSP radkabenova.meu@brumov-bylnice.cz
Zdenek Blanař	Starosta města Brumov-Bylnice zdenekblanar@brumov-bylnice.cz
Radka Brtišová	Město Valašské Klobouky brtisova@mu-vk.cz
Mgr. Ludmila Cmajdálková	Koordinátorka partnera (Město Valašské Klobouky) cmajdalkova@mu-vk.cz
Alena Drobilíková	Uživatel michaldrobilik@centrum.cz
Jarmila Fojtíková	Klub důchodců Brumov-Bylnice
Erik Fojtík	Uživatel erikFojtik@seznam.cz
Stanislav Floreš ml.	Uživatel stana.fl@seznam.cz
Josef Chuchma	Uživatel jchuchma@seznam.cz
Ing. Martin Janík	Místostarosta města Valašské Klobouky janik@mu-vk.cz
Pavla Kolínková	Město Valašsko Klobouky kolinkova@mu-vk.cz
Ing. Ivan Kovalčík	Poliklinika a DPS Valašské Klobouky kovalcik@mu-vk.cz
Ing. Petr Kozel	Projektový manažer, Společ. pro komunitní práci Vsetín o.p.s. petr.kozel@mestovsetin.cz
Mgr. Dagmar Krahulová	Háčko, NNO, Brumov-Bylnice dkrahulova@centrum.cz
Marie Lanková	Klub důchodců Valašské Klobouky marunkalan@seznam.cz
Ing. Zbyněk Machů	Důbrava chemické výrobní družstvo info@drubrava.cz
Ing. Silvie Minářová	Manažerka manažerského týmu (Město Brumov-Bylnice) silvieminarova.meu@brumov-bylnice.cz
Mgr. Tomáš Naňák	Charita Valašské Klobouky info@valklobouky.charita.cz
Mgr. Irena Pavlůsková	Stacionář Brumov-Bylnice stacionar.bb@valklobouky.charita.cz
Michal Polesný	Metodik/supervizor Centrum komunitní práce Ústí nad Labem polesny@ckpul.cz
Mgr. Věra Stašová	Dům sociálních služeb Návojná uspnavojna@volny.cz
Ludmila Strnadová	Uživatel
Bc. Michal Škrabánek	Centrum pro zdravotně postižené Zlínského kraje statutar@czp-zk.cz
František Švach	Naděje o.s., pobočka Nedašov f.svach@nadeje.cz
Bc. Milena Tománková	Charita sv. Vojtěcha Slavičín info@slavicin.charita.cz

SWOT analýza - Osoby se zdravotním postižením a senioři

Vize aneb Kde chceme být v roce 2020	
<ul style="list-style-type: none"> • Fungující penzion pro seniory • Existence podpůrných zdravotních služeb • Dostatek terénních služeb • Bezbariérové město (dopravně bezpečné město) • Dopravní dostupnost MHD • Fungující jídelny pro seniory • Všichni mají dostatek INFO o sociální oblasti 	<ul style="list-style-type: none"> • Dobrá činnost klubu důchodců • Dostupné vzdělávání v pozdním věku • Dostatek sociálních služeb • Rovnoprávnost přístupu na pracovní trh (pohlaví, osoby se zdravotním postižením) • Dostatečná nabídka pro volný čas • Dostatek míst v zařízeních pro seniory

Silné stránky	Příležitosti
<ol style="list-style-type: none"> 1. Podpora rodin v péči o seniory 2. Dobré zázemí pečovatelské služby 3. Dostatečná nabídka atraktivních kulturních aktivit (hrad) 4. Dobrá duchovní správa <ul style="list-style-type: none"> • Dostatečná nabídka sportu • Kvalitní činnost MěÚ Brumov-Bylnice • Dostupnost praktických (i speciálních) lékařů • Bezbariérové zdravotní středisko • Kvalitní klubová činnost pro seniory a osoby ZP • Dostatek vývažoven pro seniory • Existuje veřejný internet pro seniory • Existence „HÁČKA“ soc. služby Brumov-Bylnice • Spolupráce charity se soukromníkem (rozvoz obědů) • Životní prostředí a vzduch (kvalita) • Dobrá spolupráce DDM s osobami se ZP 	<ol style="list-style-type: none"> 1. Získat finanční prostředky ze SF EU 2. Rekonstrukce objektu „měšťanky“ 3. Využití volných kapacit (budov) 4. Zlepšení dopravní infrastruktury a bezpečnosti práce 5. Zvýšení neorganizovaného sportovního využití (cyklostezky) <ul style="list-style-type: none"> • Lepší využití kulturního domu • Cestovní ruch • Dálnice Střelná
Slabé stránky	Ohrožení
<ol style="list-style-type: none"> 1. Přeplněné domovy se zvláštním režimem Návojná, Nedašov 2. Absence odlehčovacích služeb 3. Bariérové komunikace 4. Malé využití sociálních služeb (stacionář) 5. Neexistence krizového centra, nízkoprahového zařízení, azylového domu (pro sociálně slabé, delikventní) 6. Dopravní dostupnost (do center) 7. Absence cyklostezek <ul style="list-style-type: none"> • Nedostatečné spektrum vzdělávacích aktivit • Nedostatek odpočinkových ploch ve městě (park, lavičky) • Neexistence prostor pro neorganizované seniory • Nedostatek pracovních míst pro osoby ZP • Bariérový veřejný internet • Malá informovanost seniorů a osob ZP o soc. službách 	<ol style="list-style-type: none"> 1. Špatný lobing Zlínského kraje na národní úrovni 2. Neřešení (nezlepšení) veřejné dopravy 3. Zrušení kontaktního místa úřadu práce 4. Zvyšování cen energií 5. Stárnoucí populace 6. Zlínský kraj centralistické chování (špatné KPP na ZK) 7. Likvidace služeb, snižování počtu zaměstnanců ve veřejných službách (pošta ...) 8. Hospodářská krize 9. Politická nestabilita (nízká úroveň politiky) <ul style="list-style-type: none"> • Zvýšení výskytu civilizačních chorob • Špatné osvědčení zákona č. 108/2006 Sb., ve znění pozdějších předpisů

Komentář:

SWOT analýza za oblast péče o osoby se zdravotním postižením a senioři je aktuálním a současným hodnocením odborníků na Brumovsku a Valašskokloboucku, kteří přímo pracují s cílovými skupinami v této oblasti.

V oblasti silných stránek dominuje silná podpora rodin v péči o seniory, dobré zázemí pečovatelské služby, které umožní setrvat lidem ve svém přirozeném prostředí, dostatečná nabídka volnočasových aktivit, zejména kulturních a kvalitní duchovní správa.

V oblasti slabých stránek dominují přeplněné domovy se zvláštním režimem a naopak absence odlehčovací služby a nedostatečné využití existujících soc. služeb, zejména stacionáře. Jako slabou stránku vnímají komplexně dopravní infrastrukturu co se týče bezbariérovosti i spojení do větších měst. Jako slabá stránka je i touto skupinou vnímána absence cyklostezky, dále pak odpočinkových ploch ve městě, potažmo městských parcích, které se zde nevyskytují.

Oblast příležitostí je převážně věnována finančním otázkám. Členové pracovní skupiny si velmi dobře uvědomují, že finance budou základem pro rozvoj oblasti. Zde je nutné podotknout, že pouze finance z rozpočtu města nebudou stačit a jsou, vzhledem k dalším aktivitám města, velmi omezené, což je vyjádřeno snahou řešit a připravit se na finance z rozpočtů SF Evropské unie, zejména na rekonstrukci objektu „měšťanky.“ V porovnání se slabými stránkami vyplývá i směr využití objektu na nové soc. služby, zejména službu odlehčovací. Příležitostí je také využití dalších volných budov zejména pro spolkovou činnost, ale např. také pro cestovní ruch. Jako příležitost se jeví také zlepšení dopravní obslužnosti a napojení na dálnici do Střelné, ale i dopravy alternativní jako jsou cyklostezky.

V oblasti ohrožení se jeví jako nejsilnější nespokojenost s fungováním Zlínského kraje, i nadále špatná veřejná doprava, oslabování veřejné správy v oblasti, zdražování, stárnutí populace a aktuálně též hospodářská krize.

Členové pracovní skupiny za tuto oblast budou dále pracovat hlavně s výsledky z oblastí slabých stránek a příležitostí. Tyto oblasti nám již dnes dávají určité směry, které by se měly v procesech komunitního plánování řešit a v Komunitním plánu Brumovska a Valašskokloboucka objevit jako cíle a opatření.

Cíle a opatření Komunitního plánu sociálních služeb a péče za oblast Osoby se zdravotním postižením a seniři

Název cíle:	1. Zvýšení informovanosti o sociálních službách a vytvoření funkčního systému spolufinancování
Popis a zdůvodnění cíle:	<ul style="list-style-type: none"> ● Zvýšit informovanost seniorů a také rodinných příslušníků o možnosti využití sociálních služeb v domácím prostředí, ambulantních služeb a pobytových služeb ● Je třeba stabilizovat rozpočty poskytovatelů
Opatření, které vedou k naplnění cíle:	1.1 Zvýšení informovanosti o sociálních a souvisejících službách 1.2 Vytvoření systému spolufinancování soc. služeb z rozpočtů obcí v regionu Brumovska a Valašskokloboucka (ORP)

Název opatření:	1.1 Zvýšení informovanosti o sociálních a souvisejících službách
Popis opatření:	<ul style="list-style-type: none"> ● pravidelná inzerce a osvěta v obecních zpravodajích ● distribuce letáků – dostupné u lékařů a na všech veřejně přístupných místech (školy, autobusové zastávky, úřední desky MěÚ, webové stránky organizací, infocentra...) ● bude vydán Katalog sociálních služeb a péče v regionu ● budou uspořádány propagační akce ● webové stránky měst a obcí – odkazy na všechny poskytovatele sociálních služeb
Předpokládané dopady opatření:	<ul style="list-style-type: none"> ■ zvýší se informovanost o sociálních službách ■ dojde ke zvýšení kvality života cílových skupin ■ zvýší se poptávka po dosud méně známých sociálních službách a jejich poskytovatelích
Předpokládaný termín realizace:	Po dobu realizace komunitního plánu
Charakter opatření:	Neinvestiční (zveřejňování zpráv, distribuce infomateriálů), neinvestiční (vydání Katalogu poskytovatelů soc. služeb a péče).
Předpokládaná výše finančních nákladů:	66 600,- Kč
Předpokládané zdroje financování:	Strukturální fondy Evropské unie, vlastní zdroje poskytovatelů, Město Brumov-Bylnice, Město Valašské Klobouky, sponzorské dary
Přesahy do dalších oblastí:	Zvýšené povědomí o fungování soc. služeb pro seniory a osoby zdravotně postižené může vést k využívání ostatních dostupných sociálních služeb týkajících se jiných cílových skupin (rodiny s dětmi, nezaměstnaní...), zaměstnavatelé, veřejný sektor
Předpokládaní realizátoři, partneři:	Subjekty komunitního plánování, dobrovolníci pro distribuci letáků, webdesigner, grafik
Předpokládané výstupy: <i>kvantitativní</i>	1 edice Katalogu poskytovatelů sociálních služeb a péče

Název opatření:	1.2 Vytvoření systému spolufinancování soc. služeb z rozpočtů obcí v regionu Brumovska a Valašskokloboucka (ORP)
Popis opatření:	<ul style="list-style-type: none"> ● iniciovat setkání starostů v mikroregionu a zástupců kraje s poskytovateli sociálních služeb
Předpokládané dopady opatření:	<ul style="list-style-type: none"> ■ finanční stabilita poskytovatelů sociálních služeb
Předpokládaný termín	V roce 2011 a po dobu realizace komunitního plánu

realizace:	
Charakter opatření:	Neinvestiční, určení pravidel pro financování subjektů komunitního plánování
Předpokládaná výše finančních nákladů:	Vzejde z projektových záměrů – z aktivit realizace služeb
Předpokládané zdroje financování:	Rozpočet obcí na Valašskokloboucku
Přesahy do dalších oblastí:	Mládež, rodiny s dětmi
Předpokládaní realizátoři, partneři:	Tým pro dohodu
Předpokládané výstupy: <i>kvantitativní</i>	Procento financování sociálních služeb z obecních rozpočtů

Název cíle:	2. Udržení, rozšíření a zkvalitnění stávajících terénních sociálních služeb
Popis a zdůvodnění cíle:	<ul style="list-style-type: none"> ● Zajistit dostupnost terénních sociálních služeb v celém regionu (i ve spádových obcích) – dle požadavků těchto obcí ● Rozšíření stávající pečovatelské služby ve Štítné nad Vláří ● Udržení a rozšíření služeb osobní asistence a pečovatelské služby
Opatření, které vedou k naplnění cíle:	2.1 Zajistit nepřetržitý provoz charitní pečovatelské služby ve Štítné nad Vláří 2.2 Udržení a rozšíření služeb osobní asistence a pečovatelské služby, zajištění dostupnosti v celém regionu

Název opatření:	2.1 Zajistit nepřetržitý provoz charitní pečovatelské služby ve Štítné nad Vláří
Popis opatření :	<ul style="list-style-type: none"> ● vytvoření tří pracovních míst pro nepřetržité poskytování služby
Předpokládané dopady opatření:	<ul style="list-style-type: none"> ■ zkvalitnění péče o seniory, zkvalitnění života rodinných pečovatelů
Předpokládaný termín realizace:	Od roku 2011 – 2013
Charakter opatření:	Neinvestiční, rozšíření stávající kapacity pečovatelské služby
Předpokládaná výše finančních nákladů:	980 000,-- Kč
Předpokládané zdroje financování:	Ministerstvo práce a sociálních věcí, nadace, obec Štítná nad Vláří, zdravotně postižení
Přesahy do dalších oblastí:	Ošetřovatelská péče, úřad práce, zaměstnavatelé
Předpokládaní realizátoři, partneři:	Charita sv. Vojtěcha Slavičín
Předpokládané výstupy: <i>kvantitativní</i>	Zaměstnání pro 3 nové pracovníky

Název opatření:	2.2 Udržení a rozšíření služeb osobní asistence a pečovatelské služby, zajištění dostupnosti v celém regionu
Popis opatření:	<ul style="list-style-type: none"> ● podpora terénních služeb ● zachování dostupnosti poskytovaných sociálních služeb v rámci Brumovska, Valašskokloboucka a spádových obcí ● zlepšení kvality života uživatelů pečovatelských bytů ● možnost pro širší skupinu osob najít vyhovující bydlení ve městě, zlepšení přístupu do jednotlivých bytů zvláštního určení

Předpokládané dopady opatření:	<ul style="list-style-type: none"> ■ zlepšení kvality života uživatelů ■ zlepšení kvality života rodinných pečujících
Předpokládaný termín realizace:	Po dobu realizace komunitního plánu
Charakter opatření:	Neinvestiční - udržení stávajících služeb, rozšíření kapacit osobní asistence a pečovatelské služby Investiční – vybudování 6 bytů
Předpokládaná výše finančních nákladů:	Neinvestiční náklady 16 000 000,-- Kč Investiční 9 000 000,-- Kč
Předpokládané zdroje financování:	Ministerstvo práce a sociálních věcí, kraj, obce, příjmy od uživatelů, úřad práce, nadace, dary
Přesahy do dalších oblastí:	Rodina, sociální bydlení, zdravotnictví, zaměstnanost
Předpokládání realizátoři, partneři:	Město Val. Klobouky, Město Brumov-Bylnice, Charita Val. Klobouky, Charita sv. Vojtěcha Slavičín
Předpokládané výstupy: <i>kvantitativní</i>	Zvýšení počtu klientů, zaměstnanců, počet uživatelů 300, počet pracovních míst 20. Šest nových bytov. jednotek ve Val. Kloboukách.

Název cíle:	3. Udržení a zkvalitnění stávajících ambulantních služeb v regionu Valašské Klobouky
Popis a zdůvodnění cíle:	<ul style="list-style-type: none"> ● Zachovat a rozšířit dostupnost poskytovaných sociálních služeb v ambulantních sociálních zařízeních v rámci celého regionu Val. Klobouky a zvýšit kvalitu a rozsah poskytované péče.
Opatření, které vedou k naplnění cíle:	3.1 Udržení denního stacionáře pro seniory a nadstavba objektu 3.2 Vznik stacionáře pro osoby zdravotně postižené a vytvoření sociálně terapeutické dílny 3.3 Vznik odborného sociálního poradenství pro osoby zdravotně postižené 3.4 Půjčovna kompenzačních pomůcek

Název opatření:	3.1 Udržení denního stacionáře pro seniory a nadstavba objektu
Popis opatření:	<ul style="list-style-type: none"> ● bude zachováno poskytování služby a dojde k nadstavbě objektu Podzámčí 861 – budou vytvořeny podmínky pro rozšíření služby, prostory pro zájmovou činnost
Předpokládané dopady opatření:	<ul style="list-style-type: none"> ■ zkvalitnění poskytovaných služeb ■ zachování pracovního místa rodinných pečovatelů ■ vznik nových pracovních míst
Předpokládaný termín realizace:	Po dobu realizace komunitního plánu
Charakter opatření:	Neinvestiční – rozšíření služby Investiční – vybudování nových prostor
Předpokládaná výše finančních nákladů:	Neinvestiční – 2 300 000,-- Kč Investiční – 2 500 000,-- Kč
Předpokládané zdroje financování:	Ministerstvo práce a sociálních věcí, obce, příjmy od uživatelů, úřad práce, městský rozpočet, dary
Přesahy do dalších oblastí:	Ohrožené rodiny, lékaři
Předpokládání realizátoři, partneři:	Město Brumov-Bylnice, Charita Valašské Klobouky
Předpokládané výstupy: <i>kvantitativní</i>	13 uživatelů, 3 pracovní místa, 320 m ² nové plochy (samonosná nadstavba jednopodlažního objektu)

Název opatření:	3.2 Vznik stacionáře pro osoby zdravotně postižené a vytvoření sociálně terapeutické dílny
Popis opatření:	<ul style="list-style-type: none"> ● jde o nabídku služeb aktivního života, podpora rozvoje zájmů, prevence sociální exkluze
Předpokládané dopady opatření:	<ul style="list-style-type: none"> ■ vznik nových pracovních míst, zvýšení kvality života a vlastní soběstačnosti, úspora veřejných fin. prostředků vynaložených na řešení krizových situací (nezaměstnanost rodinných pečovatelů, sociální a zdravotní problémy osob zdravotně postižených a jejich rodinných pečujících)
Předpokládaný termín realizace:	Po dobu realizace komunitního plánu
Charakter opatření:	Neinvestiční
Předpokládaná výše finančních nákladů:	2 100 000,-- Kč
Předpokládané zdroje financování:	Ministerstvo práce a sociálních věcí, dotace měst a obcí, Zlínský kraj, nadace, sponzoři, úhrady uživatelů
Přesahy do dalších oblastí:	Zaměstnavatelé, sociální oblast
Předpokládaní realizátoři, partneři:	Město Brumov-Bylnice, Zlínský kraj, Občanské sdružení HÁČKO Brumov-Bylnice
Předpokládané výstupy: <i>Kvantitativní</i>	15 uživatelů, 15 nových pracovních míst

Název opatření:	3.3 Vznik odborného sociálního poradenství pro osoby se zdravotním postižením
Popis opatření:	<ul style="list-style-type: none"> ● odborné sociální poradenství pro skupinu osob se zdravotním postižením a seniory (pracoviště Centra pro zdravotně postižené Zlínského kraje)
Předpokládané dopady opatření:	<ul style="list-style-type: none"> ■ Požadavkem je orientovat skupinu seniorů a osob se zdravotním postižením v uvedené problematice. Skupina seniorů a osob se zdravotním postižením potřebuje alespoň základní orientaci v oblasti sociálně právní a zdravotní. Neznalost všech zákonných možností, které může jednotlivec využít ke zlepšení své situace, vede ke zhoršení jeho sociální či zdravotní situace, což v důsledku představuje vyšší finanční zátěž pro sociální, respektive zdravotní systém.
Předpokládaný termín realizace:	Od ledna 2011
Charakter opatření:	Neinvestiční, rozšíření služby, rozvoj aktivity, vznik nového programu, stávající služby atd.
Předpokládaná výše finančních nákladů:	270 000,-- Kč /3 roky
Předpokládané zdroje financování:	Město Brumov-Bylnice, Ministerstvo práce a sociálních věcí, dary
Přesahy do dalších oblastí:	Např. lékaři, zaměstnavatelé, moderní technologie, děti, mládež
Předpokládaní realizátoři, partneři:	Centrum pro zdravotně postižené Zlínského kraje
Předpokládané výstupy: <i>kvantitativní</i>	V rámci systému sociálních služeb stanoví zákon některé úkoly i obcím. Např. povinnost stanovenou § 90 zákona o soc. službách může obec splnit s podporou či přímo prostřednictvím naší poradny. Stejně tak můžeme být nápomocni při plnění úkolů vyplývajících z ust. § 94 zák.108/2006 Sb., o sociálních službách. Lze zahrnout i kvantitativní

	hledisko – počet uživatelů (5 uživatelů/měsíc).
--	---

Název opatření:	3.4 Půjčovna kompenzačních pomůcek
Popis opatření:	<ul style="list-style-type: none"> ● pomoc osobám zdravotně postiženým a lidem v domácím léčení při zvládání aktivit každodenního života
Předpokládané dopady opatření:	<ul style="list-style-type: none"> ■ zkvalitnění života lidí s hendikepem, prevence sociální exkluze, usnadnění péče rodinným pečovatelům
Předpokládaný termín realizace:	2011 – 2013
Charakter opatření:	Stávající služba – rozšíření služby
Předpokládaná výše finančních nákladů:	150 000,-- Kč
Předpokládané zdroje financování:	Vlastní zdroje, příjmy od uživatelů, dary, nadace, fondy
Přesahy do dalších oblastí:	Moderní technologie
Předpokládaní realizátoři, partneři:	Charita Valašské Klobouky
Předpokládané výstupy: kvantitativní	cca 120 uživatelů, pracovní úvazek 0,1

Název cíle:	4. Udržení a zkvalitnění pobytových služeb v regionu
Popis a zdůvodnění cíle:	Udržet kvalitu služeb ve stávajících zařízeních celoroční péče v regionu (i ve spádových obcích) a soustředit se na mezistupěň mezi rezidenční a domácí péčí – ambulantní a respitní péčí.
Opatření, které vedou k naplnění cíle:	4.1 Vybudování výtahu v Domě s pečovatelskou službou, Vlárská 288, Brumov-Bylnice 4.2 Vznik pobytové odlehčovací služby – týdenního stacionáře 4.3 Provoz Domova se zvláštním režimem 4.4 Zachování a rozšíření kapacity v pobytových službách

Název opatření:	4.1 Vybudování výtahu v Domě s pečovatelskou službou, Vlárská 288, Brumov-Bylnice
Popis opatření:	<ul style="list-style-type: none"> ● podpora využitelnosti stávajících bytových jednotek pro seniory a osoby se zdravotním postižením
Předpokládané dopady opatření:	<ul style="list-style-type: none"> ■ zlepšení kvality života uživatele pečovatelských bytů ■ možnost pro širší skupinu osob najít vyhovující bydlení ve městě, zlepšení přístupu do jednotlivých bytů zvláštního určení
Předpokládaný termín realizace:	2012
Charakter opatření:	Investiční
Předpokládaná výše finančních nákladů:	1 500 000,-- Kč
Předpokládané zdroje financování:	Rozpočet města Brumov-Bylnice, dotace
Přesahy do dalších oblastí:	Rodinní příslušníci seniorů, poskytovatelé terénních soc. služeb, lékaři

Předpokládání realizátoři, partneři:	Město Brumov-Bylnice
Předpokládané výstupy: <i>kvantitativní</i>	Zlepšení přístupnosti 5 pečovatelských bytů

Název opatření:	4.2 Vznik pobytové odlehčovací služby-týdenního stacionáře
Popis opatření:	<ul style="list-style-type: none"> ● vznik týdenního stacionáře ● vznik lůžek určených ke krátkodobému celodennímu pobytu v pobytovém zařízení
Předpokládané dopady opatření:	<ul style="list-style-type: none"> ■ rodinní příslušníci – udržení pracovního místa ■ vznik nových pracovních míst ■ rodinní příslušníci – prevence syndromu vyhoření a zvýšení kvality života
Předpokládaný termín realizace:	Po dobu realizace komunitního plánu
Charakter opatření:	Neinvestiční, investiční
Předpokládaná výše finančních nákladů:	Vzejde z projektové dokumentace
Předpokládané zdroje financování:	Ministerstvo práce a sociálních věcí, kraj, obec
Přesahy do dalších oblastí:	Lékaři, zaměstnavatelé, moderní technologie, děti, mládež, jiné cílové skupiny
Předpokládání realizátoři, partneři:	Vzejde z výběrového řízení
Předpokládané výstupy: <i>kvantitativní</i>	Vznik určitého počtu lůžek a nových pracovních míst

Název opatření:	4.3 Provoz Domova se zvláštním režimem
Popis opatření:	<ul style="list-style-type: none"> ● Zachování stávajících pobytových služeb s cílovou skupinou (lidé s psychickým onemocněním a závislí na návykových látkách (chronický alkoholismus)) je závislé na poskytnutí dotace v potřebné výši. Stávající kapacita 70 klientů na malém území je dle současných standardů spíše nadlimitní, nebude se zvyšovat.
Předpokládané dopady opatření:	<ul style="list-style-type: none"> ■ uspokojení poptávky po sociálních službách ■ udržení stávajících pracovních míst
Předpokládaný termín realizace:	Po dobu realizace komunitního plánu
Charakter opatření:	Udržení stávajících soc. služeb – neinvestiční
Předpokládaná výše finančních nákladů:	Předpokládaná výška fin. nákladů na udržení provozu bude na období 3 let cca 57 000 000,-- Kč
Předpokládané zdroje financování:	Úhrady od uživatelů, příspěvek na péči, dotace (Ministerstvo práce a sociálních věcí, Zlínský kraj), sponzoři
Přesahy do dalších oblastí:	Zdravotnictví, komunální služby, podpora drobných živnostníků nákupem výrobků a služeb, sociální sítě, stravovací služby, kultura
Předpokládání realizátoři, partneři:	Zlínský kraj, Dům sociálních služeb Návojná
Předpokládané výstupy: <i>kvantitativní</i>	Udržení domova se zvláštním režimem pro 70 klientů

Název opatření:	4.4 Zachování a rozšíření kapacity v pobytových službách
Popis opatření:	<ul style="list-style-type: none"> ● Zachování stávajících pobytových služeb ● Rozšíření kapacity o budovu POLFIN, cca 40 lůžek
Předpokládané dopady opatření:	<ul style="list-style-type: none"> ■ uspokojení poptávky po sociálních službách ■ tvorba nových pracovních míst
Předpokládaný termín realizace:	Po dobu realizace komunitního plánu
Charakter opatření:	Udržení a rozšíření stávajících sociálních služeb – neinvestiční, investiční
Předpokládaná výše finančních nákladů:	Zajištění provozu 36 mil. Kč, modernizace zařízení 22 mil. Kč, Naděje o.s., pobočka Nedašov Rekonstrukce ve výši 40 mil. Kč
Předpokládané zdroje financování:	Ministerstvo práce a sociálních věcí, úhrady od uživatelů, čerpání příspěvku na péči, obce, Zlínský kraj, dotace z evropských strukturálních fondů
Přesahy do dalších oblastí:	Zaměstnavatelé, lékaři, zaměstnanost rodinných pečovatelů
Předpokládaní realizátoři, partneři:	Zlínský kraj, Naděje o.s., pobočka Nedašov, úřad práce
Předpokládané výstupy: kvantitativní	Uspokojení 52 klientů Uspokojení 40 klientů pro zvláštní režim

Název cíle:	5. Rozvoj forem podporovaného zaměstnávání pro osoby zdravotně postižené
Popis a zdůvodnění cíle:	<ul style="list-style-type: none"> ● prostřednictvím služby podporovaného zaměstnávání umožnit osobám se zdravotním postižením zapojení na otevřeném trhu práce, pracovat za běžných pracovních podmínek v regionu ● fungující systém akreditovaného vzdělávání osobních asistentů podporovaného zaměstnávání ● vytváření databáze asistentů podporovaného zaměstnávání ● vytváření podmínek spolupráce s potenciálními zaměstnavateli osob se zdravotním postižením
Opatření, které vedou k naplnění cíle:	<p>5.1 Zmapování zaměstnatelnosti osob se zdravotním postižením</p> <p>5.2 Místní samosprávy budou i nadále zlepšovat princip rovných podmínek pro zaměstnání osob se zdravotním postižením</p> <p>5.3 Rozvoj aktivizačních vzdělávacích programů na podporu zaměstnanosti u zaměstnavatele</p>

Název opatření:	5.1 Zmapování zaměstnatelnosti osob se zdravotním postižením
Popis opatření:	<ul style="list-style-type: none"> ● mapování potenciálních zaměstnavatelů, poskytnutí informací o možnostech zaměstnávání lidí se zdravotním postižením, zjištění možností zaměstnavatele
Předpokládané dopady opatření:	<ul style="list-style-type: none"> ■ zvýšení informovanosti potenciálních zaměstnavatelů ■ počet míst, jež by bylo možné vytvořit
Předpokládaný termín realizace:	V průběhu realizace komunitního plánu
Charakter opatření:	Neinvestiční, vznik nového programu

Předpokládaná výše finančních nákladů:	792 000,- Kč/3 roky (1 úvazek + příslušné provozní náklady)
Předpokládané zdroje financování:	Strukturální a jiné fondy, dotační programy ministerstev, město
Přesahy do dalších oblastí:	Zaměstnavatelé, úřad práce, sociální oblast
Předpokládaní realizátoři, partneři:	Nestátní neziskové organizace
Předpokládané výstupy: <i>kvantitativní</i>	Seznam potenciálních zaměstnavatelů. Počet míst a náplň práce jednotlivých míst. Seznam osob zdravotně postižených - specifikace pracovních pozic.

Název opatření:	5.2 Místní samosprávy budou i nadále zlepšovat princip rovných podmínek pro zaměstnání osob se zdravotním postižením
Popis opatření:	<ul style="list-style-type: none"> ● zachování stávajícího stavu v zaměstnávání osob se zdravotním postižením ● monitoring pracovního potenciálu osob se zdravotním postižením ● obsazování uvolněných míst také osobami zdravotně postiženými ● přenášení dobré praxe se zaměstnáváním osob zdravotně postižených také mezi podnikatelské subjekty ● Město Brumov-Bylnice bude i nadále zachovávat poměr zaměstnaných osob se zdravotním postižením na celkovém počtu zaměstnanců ● využití osob zdravotně postižených jako projekt. manažerů k vybraným projektům
Předpokládané dopady opatření:	<ul style="list-style-type: none"> ■ zvýší se zaměstnanost osob zdravotně postižených ■ snížení sociálních a zdravotních dopadů plynoucích ze sociální exkluze osob zdravotně postižených ■ zlepšení uplatnitelnosti osob se zdravotním postižením na otevřeném trhu práce – příklad dobré praxe
Předpokládaný termín realizace:	Trvale
Charakter opatření:	Neinvestiční
Předpokládaná výše finančních nákladů:	Náklady na 1,5 pracovního úvazku – výše dle pracovní pozice
Předpokládané zdroje financování:	Rozpočet města Brumov-Bylnice, Město Val. Klobouky, Dotace z Operačního programu Lidské zdroje a zaměstnanost, jiné dotační tituly
Přesahy do dalších oblastí:	Zaměstnavatelé, obecní samosprávy, nestátní neziskové organizace
Předpokládaní realizátoři, partneři:	Město Brumov-Bylnice, Město Val. Klobouky, obce
Předpokládané výstupy: <i>kvantitativní</i>	Projektový manažer na dohodu o pracovní činnosti k vybraným projektům – 2 zaměstnanci

Název opatření:	5.3 Rozvoj aktivizačních vzdělávacích programů na podporu zaměstnanosti u zaměstnavatele
Popis opatření:	<ul style="list-style-type: none"> ● podpora celoživotního vzdělávání ● podpora získávání klíčových kompetencí k zisku zaměstnání
Předpokládané dopady opatření:	<ul style="list-style-type: none"> ■ kvalifikovanější pracovní síla ■ vyšší zaměstnanost

Předpokládaný termín realizace:	Po dobu realizace komunitního plánu
Charakter opatření:	Neinvestiční
Předpokládaná výše finančních nákladů:	Dle případného projektu
Předpokládané zdroje financování:	Grantové programy, úřad práce, zaměstnavatelé
Přesahy do dalších oblastí:	Zaměstnavatelé
Předpokládaní realizátoři, partneři:	Subjekty komunitního plánování sociálních služeb a péče
Předpokládané výstupy: <i>kvantitativní</i>	Dle charakteru případného projektu

Název cíle:	6. Rozvoj spolkové činnosti a bezbariérové město
Popis a zdůvodnění cíle:	<ul style="list-style-type: none"> • pravidelné využívání městského zpravodaje k informování o připravovaných i uskutečněných aktivitách pro seniory • vyhledávání osamělých seniorů, navázání kontaktu a nabídnutí spolupráce, důsledná snaha o jejich integraci • spolupráce organizací sdružujících seniory, společná příprava některých aktivit (např. turistické vycházky, výstavy, výuka na PC, besedy)
Opatření, které vedou k naplnění cíle:	6.1 Optimalizace sítě a dostupnosti k volnočasovým aktivitám pro cílové skupiny 6.2 Zajištění prostorů pro spolkovou organizovanou i neorganizovanou činnost seniorů a tím zajištění jejich integrace do společnosti

Název opatření:	6.1 Optimalizace sítě a dostupnosti k volnočasovým aktivitám pro cílové skupiny
Popis opatření:	<ul style="list-style-type: none"> • Zaměřeno na infrastrukturu pro volnočasové aktivity: <ol style="list-style-type: none"> 1. Prostor pro sportovní aktivity pro seniory 2. Zpracování chybějícího plánu mobility města (bezbariérové město – zpracování mapy jednotlivých tras, definice problémových míst, návrh řešení a plán jejich realizace pro následující období vč. definování finančních potřeb a zdrojů na jejich provedení) 3. Zpřístupnění objektů občanské vybavenosti • revize nabídky volnočasových aktivit pro seniory • úpravy na základě zjištěných skutečností • vytvoření přehledu nabídky využití volnočasových aktivit • koordinace nabídky volnočasových aktivit • ad body 1., 2 i 3.: revize nabídky volnočasových aktivit pro seniory a zjištění možnosti jejich soustředění do určitých lokalit ve městě (např. Podzámčí – různé akce pořádané v muzeu a ve stacionáři, prostory pro sportovní vyžití – na zahradě stacionáře vytvořit hřiště pro seniory, odpočinkovou zónu, prostor pro odpočinek v místních částech) • návaznost jednotlivých lokalit na plán mobility města (tzn.

	<p>vytvářet odpočinkové zóny v souladu s požadavky na dostupnost těchto míst pro osoby se sníženou schopností pohybu a orientace – netýká se jen seniorů a osob zdravotně postižených, ale i rodičů na mateřské dovolené)</p> <ul style="list-style-type: none"> ● navrhovat takové úpravy, aby se podpořil (tam, kde je to možné a vhodné) i synergický efekt jednotlivých záměrů – záměry pro seniory se mohou překrývat se záměry v oblasti turistického ruchu a volnočasových aktivit jiných cílových skupin ↔ lepší využití ● vybudování výtahů v objektech, ve kterých jsou možnosti pro volnočasové aktivity (národní škola) ● Analýza volnočasových aktivit pro cílové skupiny ve Valašských Kloboukách (nabídka – poptávka) – jejich optimalizace vč. revize vhodných prostor k jejich realizaci (časová i prostorová) ● Budování odpočinkových zón a zajištění jejich dostupnosti v souladu s požadavky pro osoby se sníženou schopností pohybu a orientace, vč. rodičů s kočárky (komunikace, chodníky, přechody....) ● Bezbariérové přístupy v objektech pro trávení volného času
Předpokládané dopady opatření:	<ul style="list-style-type: none"> ■ zvýší se zapojení obyvatel do volnočasových aktivit ■ zvýšení kvality života obyvatel oblasti ■ zamezení duplicitních nebo velmi podobných volnočasových aktivit → podpora a rozvíjení společných aktivit v rámci ORP
Předpokládaný termín realizace:	Po dobu realizace komunitního plánu
Charakter opatření:	Neinvestiční, rozšíření stávající nabídky Investiční – budování odpočinkových míst, hřišť
Předpokládaná výše finančních nákladů:	450 000,-- Kč (hřiště pro seniory) 120 000,-- Kč (zpracování komplexního plánu mobility) 1 500 000,-- Kč (výtah) 500 000,-- Kč (park – spořitelna) 600 000,-- Kč (přechody pro chodce) 650 000,-- Kč (chodník u Penny marketu – k ekoparku) Bezbariérové chodníky (dle rozsahu úprav a finančních zdrojů) Odpočinková zóna pod poliklinikou (dle náročnosti a rozsahu, finančních zdrojů)
Předpokládané zdroje financování:	Rozpočet města Brumov-Bylnice, rozpočet města Val. Klobouky, dotace
Přesahy do dalších oblastí:	Rodiny, děti, mládež, turisté, obyvatelé okolních obcí ve spádovém území
Předpokládaní realizátoři, partneři:	Zájmová sdružení, organizace seniorů, poskytovatelé sociálních služeb, zájmová sdružení, Město Brumov-Bylnice, Město Val. Klobouky
Předpokládané výstupy: <i>kvantitativní</i>	Počet uživatelů cca 1/3 občanů města – 2 000 uživatelů. Senioři, osoby se sníženou schopností pohybu a orientace, rodiče s kočárky.

Název opatření:	6.2 Zajištění prostorů pro spolkovou organizovanou i neorganizovanou činnost seniorů a tím zajištění jejich integrace do společnosti
Popis opatření:	<ul style="list-style-type: none"> ● vznik nových prostor pro setkávání seniorů ● zajištění prostor pro setkávání seniorů v Domě s pečovatelskou službou Val. Klobouky ● zřízení nových prostor k setkávání seniorů v prostorách

	<p>podkroví v Domě s pečovatelskou službou Val. Klobouky vč. materiálního vybavení např. stávající společenská místnost (zmapování jejího využití)</p> <ul style="list-style-type: none"> • zřízení místnosti pro cvičení seniorů v prostoru v Domě s pečovatelskou službou Val. Klobouky, respektive penzionu
Předpokládané dopady opatření:	<ul style="list-style-type: none"> ■ zvýší se zapojení obyvatel do volnočasových aktivit ■ zvýšení kvality života obyvatel oblasti
Předpokládaný termín realizace:	Po dobu realizace komunitního plánu
Charakter opatření:	Investiční – rozšíření stávající nabídky Materiální vybavení prostor
Předpokládaná výše finančních nákladů:	30 000,-- Kč Investiční 9 000 000,-- Kč (komplexní rekonstrukce podkroví) 150 000,-- Kč – materiální vybavení
Předpokládané zdroje financování:	Město Valašské Klobouky, Klub seniorů, dotace
Přesahy do dalších oblastí:	Obyvatelé penzionu (jsou zde i osoby se zdravotním postižením, které by mohly využít prostor pro cvičení)
Předpokládaní realizátoři,partneři:	Klub důchodců Val. Klobouky, Město Val. Klobouky, Město Brumov-Bylnice, Charita Valašské Klobouky
Předpokládané výstupy: <i>kvantitativní</i>	Počet uživatelů 30 – 40 seniorů

Název opatření:	6.2.1 Zajištění prostorů pro spolkovou organizovanou i neorganizovanou činnost seniorů a tím zajištění jejich integrace do společnosti
Popis opatření:	<ul style="list-style-type: none"> • Umožnění seniorům trávit čas s fungujícími rodinami v Rodinném centru Kaštánek Valašské Klobouky, integrace opuštěných seniorů • Zajištění nabídky rukodělných dílen a dalších volnočasových aktivit v Rodinném centru Kaštánek • Zajištění dobrovolníků nebo pracovníků, kteří by pomohli s transportem osob do Rodinného centra Kaštánek a zpět a také s péčí o seniory v Rodinném centru Kaštánek
Předpokládané dopady opatření:	<ul style="list-style-type: none"> • zvýší se kvalita života seniorů a také rodin s dětmi, kde senioři někdy naopak chybí • vzájemné obohacování generací, • lepší pochopení seniorů a jejich potřeb mladou generací • možnost navázání sociálních kontaktů, prevence sociální izolace seniorů • odlehčení osob denně pečujících o seniory
Předpokládaný termín realizace:	Podzim 2011
Charakter opatření:	Neinvestiční
Předpokládaná výše finančních nákladů:	50 000,-- Kč ročně na materiál k programům pro seniory 0,2 úvazku administrace projektu
Předpokládané zdroje financování:	Město Valašské Klobouky, Klub seniorů, dotace, úřad práce (veřejně prospěšné práce)

Přesahy do dalších oblastí:	Rodiny s dětmi, dobrovolníci
Předpokládání realizátoři, partneři:	Rodinné centrum Kaštánek, Klub důchodců Val. Klobouky, Město Val. Klobouky, Charita Valašské Klobouky, Penzion
Předpokládané výstupy: <i>kvantitativní</i>	Počet uživatelů 30 – 40 seniorů

Název cíle :	7. Rekonstrukce „MĚŠŤANKY“ na komplexní sociálně zdravotní zařízení pro osoby se zdravotním postižením
Popis a zdůvodnění cíle:	<ul style="list-style-type: none"> Vytvoření komplexního centra sociálně zdravotnického zařízení (jako např. odlehčovací služby, rehabilitační služby, stacionář pro zdravotně postižené osoby, byty pro seniory). Zařízení umožní zkvalitnění života osobám s handicapem. Poskytovány budou krátkodobé i celoroční pobyty. V rekonstruované budově bývalé „MĚŠŤANKY“ bude vytvořeno sociálně zdravotní centrum pro potřebné osoby, osoby se zdravotním postižením, osoby s roztroušenou sklerózou, po cévní mozkové příhodě, po úrazech, pro lidi starší věkové kategorie u kterých je handicap celoživotní a potřebují celodenní péči.
Opatření, které vedou k naplnění cíle:	7.1 Investiční akce – rekonstrukce budovy 7.2 Neinvestiční projekt na vytvoření komplexu sociálně zdravotních služeb dle výsledků benchmarkingu Zlínského kraje

Název opatření:	7.1 Investiční akce – rekonstrukce budovy
Popis opatření:	Zhodnocení nevyužívaného objektu a jeho rekonstrukce v duchu výsledků benchmarkingu Zlínského kraje – nabídka sociálně zdravotních služeb
Předpokládané dopady opatření:	<ul style="list-style-type: none"> doplnění chybějící služby (osoby se specifickou diagnózou) vytvoření komplexní služby (bydlení, sociální a zdravotnická služba v jednom areálu) zlepšení dostupnosti kvalitní péče pro seniory zkvalitnění života seniorů v regionu
Předpokládaný termín realizace:	<ul style="list-style-type: none"> nutné schválení nového využití a přepracování záměru rekonstrukce (z bytového domu na nové využití), investiční příprava přepracovaného záměru (cca 1 – 2 roky)
Charakter opatření:	Investiční, rozšíření služby, vznik nových bytů
Předpokládaná výše finančních nákladů:	Vzejde z upravené projektové dokumentace
Předpokládané zdroje financování:	Dotace, rozpočet města, částečný příspěvek budoucích uživatelů
Přesahy do dalších oblastí:	Lékaři, poskytovatelé sociálních služeb
Předpokládaní realizátoři, partneři:	Město Brumov-Bylnice, Letokruhy o.p.s., další poskytovatelé soc. služeb
Předpokládané výstupy: <i>kvantitativní</i>	Počet bytových jednotek, počet míst pro seniory se speciálním postižením, počet kvalifikovaných zaměstnanců provozovatele – bude upřesněno na základě přepracovaného projektu.

Název opatření:	7.2 Neinvestiční projekt na vytvoření komplexu sociálně zdravotních služeb dle výsledků benchmarkingu ZK
Popis opatření:	<ul style="list-style-type: none"> ● Vytvoření systému komplexní rehabilitace – integrace zdravotních a sociálních služeb. Komplexní léčba na základě holistického přístupu – cévní mozkové příhody, roztroušená skleróza, Parkinsonova nemoc, traumatická poranění hlavy, hypoxická poškození mozku, nádorová onemocnění mozku, provoz zařízení, poskytujícího sociálně zdravotní služby, některé typy demencí.
Předpokládané dopady opatření:	<ul style="list-style-type: none"> ■ podpora sociálního vyloučení uživatelů služby, pracovní integrace osob, návrat na trh práce, uspořené finanční prostředky na dlouhodobou nebo trvalou pracovní neschopnost ■ podpora rodinných pečujících v produktivním věku – udržení pracovního místa ■ tvorba nových pracovních míst ■ tvorba nových pracovních míst pro zdravotně postižené ■ rozvoj edukačních programů – spolupráce s vysokou školou ■ ekonomičnost provozu – plyne z koncentrace souvisejících služeb ■ zvýšení prestiže pohraničního města ■ přínos k boji proti diskriminaci na základě zdravotního postižení nebo věku
Předpokládaný termín realizace:	2011 – 2013
Charakter opatření:	Neinvestiční, vznik nových služeb
Předpokládaná výše finančních nákladů:	Vzejde z projektové dokumentace
Předpokládané zdroje financování:	Zdravotní pojišťovny, příslušná ministerstva, úhrady uživatelů, Město Brumov-Bylnice, soukromí donátoři
Přesahy do dalších oblastí:	Lékaři, úřady práce, sociálně-zdravotní fakulty, zaměstnavatelé
Předpokládaní realizátoři, partneři:	Město Brumov-Bylnice, Letokruhy, o.p.s.
Předpokládané výstupy: <i>kvantitativní</i>	Cca 28 zaměstnanců, vedoucí sociální služby, sociální pracovník, pracovníci v přímé péči (zdravotničtí a pedagogičtí odborníci) a další pracovníci v sociálních službách, technicko-administrativní personál (účetní, údržbář, uklízečka)

Oblast péče o ohrožené skupiny a rodinu

1. Seznam členů pracovní skupiny Ohrožené skupiny a rodina
2. SWOT analýza za oblast péče o ohrožené skupiny a rodina
3. Cíle a opatření Komunitního plánu sociálních služeb a péče na Brumovsku a Valašskokloboucku za oblast ohrožené skupiny a rodina

Stručný přehled cílů pracovní skupiny Ohrožené skupiny a rodina

- Cíl 1 Komplexní zajištění možností k bydlení**
- Cíl 2 Podpora zaměstnanosti**
- Cíl 3 Realizace vzdělávacích programů pro veřejnost**
- Cíl 4 Zlepšení dopravní dostupnosti do oblastí i mezi jednotlivými obcemi**
- Cíl 5 Vytvoření funkční poradny pro rodiny při zařízení Rodinného centra Val. Klobouky**
- Cíl 6 Zlepšení podmínek pro volnočasové organizace jako nástroj prevence sociálně patologických jevů**

Seznam členů pracovní skupiny Ohrožené skupiny a rodina

Mgr. Markéta Šobáňová	Manažerka pracovní skupiny, Rodinné centrum Val. Klobouky rcvk@seznam.cz
Zdenka Barboříková	MŠ Brumov-Bylnice msbrum@tiscali.cz
Bc. Radka Beňová	Koordinátorka KPSSP radkabenova.meu@brumov-bylnice.cz
Zdenek Blanař	Starosta města Brumov-Bylnice zdenekblanar@brumov-bylnice.cz
Mgr. Ludmila Cmajdálková	Koordinátorka partnera (Město Valašské Klobouky) cmajdalkova@mu-vk.cz
Mgr. Josef Fusek	Dětský domov, ZŠ a praktická škola Val.Klobouky, Smolina dd.fusek@seznam.cz
Ing. Petr Kozel	Projektový manažer, Společ. pro komunitní práci Vsetín o.p.s. petr.kozel@mestovsetin.cz
Mgr. Vlasta Macháčová	ZŠ Brumov-Bylnice zsbru@zlinedu.cz
P. Karol Matlok MIC	Římskokatolická farnost Brumov micarel@seznam.cz
Drahomíra Machů	Dům dětí a mládeže Brumov-Bylnice ddmbu@zlinedu.cz
Ing. Silvie Minářová	Manažerka manažerského týmu (Město Brumov-Bylnice) silvieminarova.meu@brumov-bylnice.cz
Mgr. Tomáš Naňák	Charita Valašské Klobouky info@valklobouky.charita.cz
Mgr. Lenka Ročáková	Dětský domov, ZŠ a praktická škola Val.Klobouky, Smolina rocakova.lenka@seznam.cz
Bc. Dana Poláchová	Město Valašské Klobouky polachova@mu-vk.cz
Michal Polesný	Metodik/supervizor Centrum komunitní práce Ústí nad Labem polesny@ckpul.cz
Bc. Antonín Strnad	JUNÁK svaz skautů a skautek st. Brumov tondastrnad@volny.cz
Mgr. Jitka Šenkeříková	ZŠ Valašské Klobouky jitkasenkerikova@seznam.cz
Ing. Jaroslav Šerý	Služby města Brumov-Bylnice sluzby@brumov-bylnice.cz
Jitka Škaroupková	Městské kulturní středisko Brumov-Bylnice jitkaskaroupkova@volny.cz
Ludmila Šulcová	Český červený kříž, MS Valašské Klobouky Lidka.Sulcova@seznam.cz
Hana Tarabusová	Dům dětí a mládeže Valašské Klobouky hanatarabusova@seznam.cz
Mgr. Marie Vaňková	Centrum pro rodinu Valašské Klobouky ceprovalk@seznam.cz
Mgr. npor. Jaroslav Vaněk	OO Policie ČR, Valašské Klobouky zloopvklob@mvr.cz
RNDr. Milan Vilímek	UNIS Brumov, spol. s.r.o. unisbr@volny.cz
Mgr. Josef Vlček	Město Valašské Klobouky vlcek@mu-vk.cz

SWOT analýza – Ohrožené skupiny a rodina

VIŠE aneb Kde chceme být v roce 2020

<ul style="list-style-type: none"> • Činnost MěÚ (kapacitně) přizpůsobit potřebám obyvatelstva • Plná zaměstnanost • Bezbariérové město (MHD - infrastruktura) • Je vybudován domov pro seniory se zdravotní službou • Funguje centrum pro matky s dětmi (před MŠ) • Nejsou nevyužité objekty ve městě • Dostatek bytů všech kategorií • Dostatek stavebních míst individuální stavební výstavby • Bezpečné město (čisté město) 	<ul style="list-style-type: none"> • Je komplexní nabídka volnočasových aktivit • Existuje místo nízkoprahového zařízení pro děti a mládež (problémovou) • Máme vyhřívaný kostel • Nevhodné objekty jsou po rekonstrukci • Existuje zařízení střední školy (střední škola stavební, učební obory) v Brumově-Bylnici • Centrum pro rodiny s dětmi se zdravotním postižením • Školící centrum pro dospělé • Máme krásné město, obec • Funguje informační systém
--	--

Silné stránky	Příležitosti
<ol style="list-style-type: none"> 1. Krásná příroda 2. Dostatečné sportovní vyžití 3. Dobře fungující základní školství a MŠ 4. Aktivní hrad 5. Dobrá péče o duši 6. Dostatek služeb (péče o ženy, o tělo) 7. Dobře fungující skauting 8. Dobrá technická úroveň budov veřejné infrastruktury <ul style="list-style-type: none"> • Dobří, pohostinní lidé • Dobré veřejné stravování • Fungující zdravotní služby • Funguje spolupráce stát, církve • Aktivní hasiči • Široká nabídka pro seniory 	<ol style="list-style-type: none"> 1. Získat finanční prostředky SF EU, dotace, granty ... 2. Silný potenciál pro celou republiku (sport, kultura, příroda) 3. Rozvinutí sociální sítě služeb 4. Zlepšení dopravní dostupnosti Zlínského kraje 5. Rekonstrukce „MĚŠŤANKY“ 6. Využití volných prostor pro podnikání 7. Spolupráce úřadů <ul style="list-style-type: none"> • Spolupráce institucí • Efektivní využití kulturního domu • Partnerství se Slovenskem
Slabé stránky	Ohrožení
<ol style="list-style-type: none"> 1. Velká migrace obyvatelstva 2. Neexistence městské policie 3. Málo pracovních příležitostí 4. Pasivita lidí 5. Málo pracovních míst pro absolventy SŠ, VŠ (aktivní pracovní místa) 6. Nedostatečná nabídka aktivit přátelských rodině 7. Nevyhovující stav MŠ (kulturní dům, muzeum, hrad, knihovna) 8. Nevyhovující doprava, návaznost vlaků <ul style="list-style-type: none"> • Chybí odborní lékaři • Velký výskyt závislostí • Absence specializovaných obchodů • Periferie (vzdálenost od center) • Nedostatek parkovacích míst (celoplošný) • Velké množství rozvrácených rodin • Neexistence služeb prevence • Neexistence počátečního bydlení • Špatné mezilidské vztahy u mládeže • Mizerné ubytovací kapacity • Chybí ekonomický potenciál pro služby • Nelze uspokojit potřebu bydlení 	<ol style="list-style-type: none"> 1. Prohlubující se nezaměstnanost 2. Konzumní životní styl 3. Stagnace dopravní infrastruktury 4. Stárnutí populace 5. Ztráta sociálních jistot (chudoba) 6. Nízká úroveň politické kultury na národní úrovni <ul style="list-style-type: none"> • Zvýšená kriminalita • Ztráta klidu • Změna politické reprezentace

- | | |
|--|--|
| <ul style="list-style-type: none"> ● Chybí krizová lůžka ● Nedostupná pohotovost (zdravotní zařízení) ● Chybí služby drobných oprav | |
|--|--|

Komentář:

SWOT analýza za oblast ohrožené skupiny a rodina je aktuálním a současným hodnocením odborníků z Brumovska a Valašskokloboucka, kteří přímo pracují s cílovými skupinami v této oblasti. V oblasti silných stránek dominuje zejména poloha města a bohaté možnosti pro trávení volného času zejména v oblasti sportovního, kulturního a outdoorového využití. Rovněž základní služby jsou velice dobře hodnoceny. Vůbec se v silných stránkách neobjevují služby sociální. Není taky nikterak patrné, že by město tyto služby podporovalo.

Definované slabé stránky se pohybují zejména v oblasti odchodu mladých a vzdělaných lidí z oblasti, kdy tu zůstává obyvatelstvo s nižším vzděláním a ve srovnání s vedlejším městem Valašské Klobouky jsou zde lidé pasivnější. Celkově spolková aktivita lidí je na nízké úrovni, chybí diferenciací a specializace nabídky. Jako problém je dále shledávána absence městské policie, malá podpora rodin, málo pracovních míst pro absolventy SŠ, VŠ a špatná dopravní obslužnost regionu. Jedná se o značné spektrum slabých stránek, jejichž postupné řešení sebou bude přinášet jak zajišťování značného množství finančních prostředků, tak složitá vyjednávání s dalšími subjekty, včetně politické reprezentace.

Oblast příležitostí je převážně věnována finančním otázkám. Členové pracovní skupiny si velmi dobře uvědomují, že finance budou základem pro rozvoj oblasti. Zde je nutné podotknout, že pouze finance z rozpočtu města nebudou stačit a jsou, vzhledem k dalším aktivitám města, velmi omezené, což je vyjádřeno snahou řešit a připravit se na finance z rozpočtů SF Evropské unie a na navazování širší spolupráce. Zde vidí jako příležitost polohu na Slovenské hranici a projektové partnerství se Slovenskými městy. Dále je jako příležitost vnímána oblast cestovního ruchu, rozvinutí sektoru sociálních služeb a zlepšení dopravní obslužnosti a využití volných prostor.

V oblasti hrozeb dominuje obava z prohlubující se nezaměstnanosti, vzrůstajícího konzumního životního stylu u lidí, i nadále špatné dopravy, klesající sociální úrovně a změny politické reprezentace.

Členové pracovní skupiny za tuto oblast budou dále pracovat hlavně s výsledky z oblastí slabých stránek a příležitostí. Tyto oblasti nám již dnes dávají určité směry, které by se měly v procesech komunitního plánování řešit a v Komunitním plánu Brumovska a Valašskokloboucka objevit jako cíle či opatření.

Cíle a opatření Komunitního plánu sociálních služeb a péče za oblast Ohrožené skupiny a rodina

Název cíle:	1. Komplexní zajištění možností k bydlení
Popis a zdůvodnění cíle:	<ul style="list-style-type: none"> ● cílem je zajistit bydlení pro zletilé „děti“, po ukončení pobytu v dětském domově, k překonání počáteční tíživé bytové situace v začátku jejich života ● zajistit bydlení k překonání tíživé bytové situace mladých rodin v počátku společného soužití
Opatření, které vedou k naplnění cíle:	1.1 Zajištění startovacího bydlení pro děti z dětského domova, které odcházejí do života 1.2 Nabídka počátečního bydlení 1.3 Zajištění nabídky sociálního bydlení 1.4 Zajištění dostupnosti parcel pro individuální bydlení 1.5 Vytvoření kapacit pro bydlení v turistickém ruchu 1.6 Zřízení azylového domu pro matky s dětmi

Název opatření:	1.1 Zajištění startovacího bydlení pro děti z dětského domova, které odcházejí do života
Popis opatření:	<ul style="list-style-type: none"> ● vytipování možností lokalit bydlení, bytů ● vytipování potenciálních uživatelů i výhledově ● adaptace či výstavba prostor pro bydlení
Předpokládané dopady opatření:	<ul style="list-style-type: none"> ■ analýza prostor nebo lokalit ■ vznikne systém pro obsazování bytů ■ vznik bytových jednotek ■ zlepšení životní úrovně a podmínek pro samostatný život mladých lidí odcházejících z dětského domova do života ■ snížení množství sociálních problémů těchto osob (snížení kriminality)
Předpokládaný termín realizace:	Po dobu realizace komunitního plánu
Charakter opatření:	Investiční. Společné soužití mladé a staré generace. Vzájemně se obohacujeme. Mladí pečují o seniory a senioři předávají zkušenosti mladým. Pracovní místa pro děti z dětského domova. Navýšení pracovních míst pro ošetřující kvalifikovaný personál, lékař, psychiatr, pomocný personál.
Předpokládaná výše finančních nákladů:	2 byty pro děti z dětského domova. 2 x 1 mil. Kč (dle aktuální tržní ceny bytů, dle kategorie, dle lokality)
Předpokládané zdroje financování:	Strukturální fondy EU, Ministerstvo práce a sociálních věcí, Ministerstvo pro místní rozvoj, Zlínský kraj, nadace, obce
Přesahy do dalších oblastí:	Nová pracovní místa pro děti odcházející z dětského domova, kvalifikovaný personál, lékař, psychiatr, psycholog, zaměstnavatelé
Předpokládaní realizátoři, partneři:	Evropská unie, Zlínský kraj, města, obce Město Valašské Klobouky
Předpokládané výstupy: <i>kvantitativní</i>	Do „života“, odejde v průběhu 5 let – cca 6 dětí. Dva startovací byty v ORP Valašské Klobouky pro 2 – 4 klienty.

Název opatření :	1.2 Nabídka počátečního bydlení
Popis opatření :	<ul style="list-style-type: none"> ● vytipování možností lokalit počátečního bydlení, bytů

	<ul style="list-style-type: none"> • vytipování potenciálních uživatelů i výhledově • adaptace či výstavba prostor pro bydlení <p>Byty v činžovním domě – 2 startovací byty Byty v domě pro seniory – 2 startovací byty</p>
Předpokládané dopady opatření :	<ul style="list-style-type: none"> ■ analýza prostor nebo lokalit ■ vznikne systém pro obsazování bytů ■ vznik bytových jednotek ■ zlepšení situace mladých rodin ■ snížení nároků na sociální dávky ■ snížení odlivu mladých rodin z regionu ■ pomoc sociálně znevýhodněným a slabým skupinám obyvatelstva (děti z dětského domova), zadaptování chátrajících a nevyužitých budov ve městě-obci, vytvoření nových pracovních míst
Předpokládaný termín realizace:	Dle zmapované potřeby sociálně znevýhodněných skupin obyvatelstva – časově neomezeně. Po dobu realizace komunitního plánu.
Charakter opatření:	Investiční, rozšíření služby, rozvoj aktivity, vznik nového programu
Předpokládaná výše finančních nákladů:	1 000 000,-- Kč
Předpokládané zdroje financování:	Stát, kraj ,obec, Evropská unie
Přesahy do dalších oblastí:	Nová pracovní místa, mládež – senioři (spolužití)
Předpokládaní realizátoři, partneři:	Kraj, města, obce
Předpokládané výstupy: kvantitativní	Dva počáteční byty pro 6 – 8 uživatelů Vytvoření nových pracovních míst

Název opatření:	1.3 Zajištění nabídky sociálního bydlení
Popis opatření:	<ul style="list-style-type: none"> • Výstavba dalších bytových jednotek pro nízkopříjmové osoby a rodiny (dostavba posledních 4 bytových jednotek Široká 146 a rekonstrukce prostor po pracovišti pošty v objektu Sidonie 9) • optimalizace podle poptávky
Předpokládané dopady opatření:	<ul style="list-style-type: none"> ■ bude uspokojena poptávka po sociálním bydlení ■ uspokojením části poptávky po sociálním bydlení dojde ke komplexnímu využití dotčených objektů (dosud nevyužívané prostory těchto objektů budou rekonstruovány na nové využití)
Předpokládaný termín realizace:	Po dobu realizace komunitního plánu
Charakter opatření:	Investiční, rozšíření služby, rozvoj aktivity, vznik nového programu, stávající služby atd. Celková možná kapacita pro bydlení 4 bj. (dostavba v objektu Široká 146) + 1 bj. (objekt Sidonie 9 – v případě zrušení pobočky pošty, adaptace na bytové prostory)
Předpokládaná výše finančních nákladů:	5 500 000,-- Kč
Předpokládané zdroje financování:	Rozpočet města Brumov-Bylnice, dotace Ministerstva pro místní rozvoj na podporované byty
Přesahy do dalších oblastí:	Cílové skupiny – soc. znevýhodnění (děti z dětského domova), soc. slabí, senioři. Vytvoření nových pracovních příležitostí – ošetřující a odborný personál, dobrovolníci. Nízkopříjmové skupiny osob.

Předpokládaní realizátoři, partneři:	Stát, kraj, obec, charita, Evropská unie, Město Brumov-Bylnice
Předpokládané výstupy: <i>kvantitativní</i>	Dle počtu vytvořených bytových jednotek a míst k bydlení. Pět bytových jednotek.

Název opatření:	1.4 Zajištění dostupnosti parcel pro individuální bydlení
Popis opatření:	<ul style="list-style-type: none"> ● analýza požadavků na parcely ● vymezení vhodných dostatečných ploch v územním plánu Budování infrastruktury (dopravní i technické) pro individuální bytovou výstavbu ve schválených lokalitách (Brumov-Bylnice Hrbáč II., I. Etapa; Říky) ● Po dořešení majetkových vztahů dobudování infrastruktury ve 2 lokalitách: <ol style="list-style-type: none"> 1. lokalita – pod Luční – 10 domů 2. lokalita – Záhumení – I. fáze 10 domů (celkem 40)
Předpokládané dopady opatření:	<ul style="list-style-type: none"> ■ dostatečná nabídka ■ omezení vylidňování, zmenšení ztráty perspektivní pracovní síly ■ uspokojení části poptávky po stavebních parcelách ■ zastavení snižování počtu obyvatel města
Předpokládaný termín realizace:	Po dobu realizace komunitního plánu Během 3 let
Charakter opatření:	Investiční – vybudování infrastruktury, úprava podmínek v území (příjezd kapacitně dostačující pro novou lokalitu). Investiční – po dořešení majetkových vztahů vybudování inženýrských sítí, komunikace, technické infrastruktury, územní studie – zpracovává se.
Předpokládaná výše finančních nákladů:	Cca 57 000 000,-- Kč (základní technické vybavení + úprava příjezdu do lokality) 25 – 30 mil. Kč (pro 20 domů)
Předpokládané zdroje financování:	Rozpočet města Brumov-Bylnice, rozpočet města Valašské Klobouky, dotace, částečně příjem z prodeje stavebních parcel
Přesahy do dalších oblastí:	Zaměstnavatelé, rodiny s dětmi, ...
Předpokládaní realizátoři, partneři:	Město Brumov-Bylnice, Město Valašské Klobouky, vlastníci pozemků určených k individuální bytové výstavbě
Předpokládané výstupy: <i>kvantitativní</i>	Cca 34 stavebních parcel V I. fázi – cca 20 stavebních parcel

Název opatření:	1.5 Vytvoření kapacit pro bydlení v turistickém ruchu
Popis opatření:	<ul style="list-style-type: none"> ● analýza současných možností ● začlenění aktivit v cestovním ruchu do stávajících aktivit v kraji ● pobídka subjektům pro vytvoření nabídky kapacit pro bydlení ● vznik rejstříku možností <p>Vybudování turistické ubytovny v objektu Podzámčí 860 (muzeum a informační centrum)</p>
Předpokládané dopady opatření:	<ul style="list-style-type: none"> ■ zvýšení cestovního a turistického ruchu v oblasti regionu ■ výrazně se zlepší propagace regionu ■ vytvoření kvalifikovaných pracovních míst ■ zvýšení životní úrovně ■ rozšíření služeb cestovního a turistického ruchu v oblasti ■ uspokojení poptávky po krátkodobém ubytování nejen pro účinkující kulturních akcí, ale i pro návštěvníky města

Předpokládaný termín realizace:	Po dobu realizace komunitního plánu
Charakter opatření:	Investiční. Rozšíření služeb.
Předpokládaná výše finančních nákladů:	10 000 000,-- Kč (rekonstrukce objektu, rozšíření expozice, výtah, vybudování odděleného provozu pro muzeum a ubytovnu)
Předpokládané zdroje financování:	Rozpočet města Brumov-Bylnice, dotace – stát, obec, kraj, sponzoři, Evropská unie
Přesahy do dalších oblastí:	Služby v cestovním ruchu
Předpokládaní realizátoři, partneři:	Město Brumov-Bylnice, soukromé subjekty, další partneři
Předpokládané výstupy: <i>kvantitativní</i>	Minimálně 10 ubytovacích míst (možnost horní patro muzea), dvě pracovní místa. Čtyři dvojlůžkové nájemní pokoje s vlastním soc. zařízením (z toho 1 bezbariérový).

Název opatření:	1. 6 Zřízení azylového domu pro matky s dětmi
Popis opatření:	<ul style="list-style-type: none"> ● Zajištění vhodných prostor pro občany nacházející se v krizové životní situaci
Předpokládané dopady opatření:	<ul style="list-style-type: none"> ■ snížení počtu sociálně vyloučených žen a matek ■ snížení počtu domácího násilí ■ snížení počtu sociálně vyloučených osob ■ snížení počtu osob bez přístřeší
Předpokládaný termín realizace:	Po dobu realizace komunitního plánu
Charakter opatření:	Investiční, neinvestiční
Předpokládaná výše finančních nákladů:	Vzejde z projektové dokumentace
Předpokládané zdroje financování:	Ministerstvo pro místní rozvoj, Ministerstvo práce a sociálních věcí, kraj, města a obce v ORP Valašské Klobouky
Přesahy do dalších oblastí:	Průřezově – rodiny, jednotlivci, osoby zdravotně postižené, senioři
Předpokládaní realizátoři, partneři:	Města, obce, farnosti
Předpokládané výstupy: <i>kvantitativní</i>	Vzejde z výběru objektů pro azylový dům

Název cíle:	2. Podpora zaměstnanosti
Popis a zdůvodnění cíle:	<ul style="list-style-type: none"> ● motivace k zaměstnání a zvýšení počtu klientů zapojených na otevřený trh práce ● rovné příležitosti na trhu práce a sladění pracovního a rodinného života ● zvýšením zaměstnanosti a zajištěním dostatečného příjmu eliminovat závislost klientů na dávkách v hmotné nouzi
Opatření, které vedou k naplnění cíle:	2.1 Vytvoření systému poradenství ve vztahu k získání práce v Brumově-Bylnici 2.2 Vznik sociálních firem 2.3 Podpora dobrovolnické práce jako krok k zaměstnání

Název opatření:	2.1 Vytvoření systému poradenství ve vztahu k získání práce v Brumově-Bylnici
Popis opatření:	<ul style="list-style-type: none"> ● vytvoření systému spolupráce úřadu práce s místními zaměstnavateli ● vytvoření systému běžně dostupných informací nabídky pracovních míst v místě a regionu
Předpokládané dopady opatření:	<ul style="list-style-type: none"> ■ informovanost obyvatel ■ prohloubení motivace ■ rovný přístup k informacím
Předpokládaný termín realizace:	Po dobu realizace komunitního plánu
Charakter opatření:	Vznik služby
Předpokládaná výše finančních nákladů:	Dle vybavení, s možností využití prostor kanceláří MěÚ Brumov-Bylnice
Předpokládané zdroje financování:	Stát, kraj, obec, Evropská unie
Přesahy do dalších oblastí:	Zaměstnavatelé
Předpokládaní realizátoři, partneři:	Úřad práce, města, obce, farnosti, zaměstnavatelé
Předpokládané výstupy: kvantitativní	<p>Jedno pracovní místo za dobu trvání komunitního plánu soc. služeb a péče.</p> <p>Vytvoření kancelářského zázemí – prostory s přístupem k veřejnému využití internetu, informacím z úřadu práce.</p> <p>Zázemí pro zaměstnance poskytujícího bezplatné pracovní-právní poradenství.</p>

Název opatření:	2.2 Vznik sociálních firem
Popis opatření:	<ul style="list-style-type: none"> ● vznik zařízení, kde jsou pracovní místa obsazena obtížně zaměstnatelnými klienty ● zvýšení zaměstnanosti, rozšíření nabídky služeb pro obyvatelstvo
Předpokládané dopady opatření:	<ul style="list-style-type: none"> ■ informovanost obyvatel ■ příklad dobré praxe
Předpokládaný termín realizace:	Po dobu realizace komunitního plánu
Charakter opatření:	Vznik a podpora nové formy podnikání
Předpokládaná výše finančních nákladů:	Dle projektu
Předpokládané zdroje financování:	Stát, obec, strukturální fondy Evropské unie, rozpočet realizátora, Město Valašské Klobouky
Přesahy do dalších oblastí:	Zaměstnavatelé, dlouhodobě nezaměstnaní, ohrožení sociálním vyloučením
Předpokládaní realizátoři, partneři:	Město Brumov-Bylnice, Město Valašské Klobouky, OSVČ (drobní živnostníci), úřad práce, města, obce, farnosti, zaměstnavatelé, Rodinné centrum Kaštánek Val. Klobouky
Předpokládané výstupy: kvantitativní	Počet zaměstnaných osob, počet nově vzniklých firem

Název opatření :	2.3 Podpora dobrovolnické práce jako krok k zaměstnání
Popis opatření :	<ul style="list-style-type: none"> ● vznik databáze dobrovolníků, kteří jsou ochotni zdarma jednorázově nebo dlouhodobě pracovat v různých oblastech

	<p>(typ práce, kolik hodin týdně, kontakty) propagace dobrovolnictví jako smysluplné a společensky oceňované práce s oboustranným přínosem</p> <ul style="list-style-type: none"> • pomoc formou asistence dětem s postižením ve vzdělávacích a výchovných zařízeních • sebeuplatnění a sebenaplnění formou pomoci druhým, pocit potřebnosti, uplatnění a pomoc druhým • vyloučení možného osamocení a nepotřebnosti společnosti některých skupin obyvatelstva <p>taková asistence by byla možná i ve startovacích bytech pro mládež odcházející z dětského domova (ti, kteří nejsou schopni samostatného života, potřebují občasnou pomoc či radu)</p>
Předpokládané dopady opatření:	<ul style="list-style-type: none"> ■ dobrovolníci získají praxi a pracovní návyky ■ prevence sociální izolace nezaměstnaných osob ■ lepší pozdější uplatnění na trhu práce, jsou blíže pracovnímu prostředí, mohou snadněji najít práci ■ dobrovolník – atraktivnější uchazeč o zaměstnání pro zaměstnavatele ■ zaměstnavatelé mohou využít databázi k rychlejšímu získání dobrovolníků ■ základní proškolení ■ bezúhonnost ■ radost z práce s lidmi s postižením, vzájemné obohacení (lidí s postižením a sebenaplnění osamocенých)
Předpokládaný termín realizace:	Po dobu realizace komunitního plánu
Charakter opatření:	Neinvestiční, investiční, rozšíření služby, rozvoj aktivity, vznik nového programu.
Předpokládaná výše finančních nákladů:	0,2 úvazku Dle formy realizace.
Předpokládané zdroje financování:	Kraj, města, obce, nadace
Přesahy do dalších oblastí:	Dlouhodobě nezaměstnaní, studenti. Osamocení a ti, kteří trpí pocitem nepotřebnosti pro společnost a další život. Zaměstnavatelé, dlouhodobě nezaměstnaní, ohrožení sociálním vyloučením.
Předpokládaní realizátoři, partneři:	Úřad práce, farnosti, střední školy se sociálním zaměřením, obce, občanské sdružení
Předpokládané výstupy: <i>kvantitativní</i>	20 – 50 dobrovolně pracujících ročně. Zkvalitnění výchovně-vzdělávacího procesu a péče o děti, mládež a dospělé s handicapem nebo zdravotně či jinak znevýhodněné a samostatně neprospívající (potřeba péče a pomoci druhým).

Název cíle:	3. Realizace vzdělávacích programů pro veřejnost
Popis a zdůvodnění cíle:	<ul style="list-style-type: none"> • zlepšení životní úrovně obyvatel ORP Val. Klobouky • zprostředkování kontaktu pro děti, mládež a dospělé se společenským prostředím, zajištění různých forem vzdělávání a volnočasových aktivit a předcházení tak sociálně patologickým jevům. Zaměření se na volnočasové vzdělávání pro děti, mládež a dospělé.

	Zapojení a zkvalitnění činnosti pro větší počet obyvatel. Značná část dětí a mládeže se nezapojuje do aktivit, převážně tráví volný čas u počítačů, internetu a v restauračních zařízeních.
Opatření, které vedou k naplnění cíle:	3.1 Cílená propagace vzdělávacích aktivit při vzdělávacích organizacích 3.2 Poskytování vzdělávacích programů při fungujících mateřských centrech a ostatních funkčních organizacích města včetně organizací volného času

Název opatření:	3.1 Cílená propagace vzdělávacích aktivit při vzdělávacích organizacích
Popis opatření:	<ul style="list-style-type: none"> ● nabídka aktivit – poptávka po aktivitách ● vytvoření soupisu všech vzdělávacích aktivit pro veřejnost (děti, mládež, dospělí) vždy např. na školní rok nebo pololetí ● vytvoření seznamu subjektů (uživatelů), kterým se bude soupis poskytovat, vytvoření systému propagace ● nabídka pořádajícím institucím k zapojení do tvorby soupisu vzdělávacích aktivit
Předpokládané dopady opatření:	■ Zlepšení komunikace s lidmi. Zapojení rodičů společně s dětmi do volnočasových aktivit, protidrogová prevence.
Předpokládaný termín realizace:	Co nejdříve
Charakter opatření:	Rozvoj služby. Zlepšení podmínek pro volný čas dětí a mládeže, protidrogová prevence. Pracovní místo - údržba hřišť, herních plácků.
Předpokládaná výše finančních nákladů:	Hřiště do každé větší lokality, sídliště. Dle projektu.
Předpokládané zdroje financování:	Město, kraj, organizace pořádající vzdělávání. Stát, obec, Evropská unie.
Přesahy do dalších oblastí:	Děti a mládež, technické služby, pracovní místo údržbáře dětských hřišť.
Předpokládaní realizátoři, partneři:	Informační centra, organizace pořádající vzdělávací programy. Město, obec, Evropská unie.
Předpokládané výstupy: <i>kvantitativní</i>	Děti, mládež, herní prvky, hřiště, smysluplně využitý volný čas.

Název opatření:	3.2 Poskytování vzdělávacích programů při fungujících rodinných mateřských centrech, rodinných centrech a ostatních funkčních organizacích města včetně organizací volného času
Popis opatření:	<ul style="list-style-type: none"> ● zjištění potřebnosti vzdělávacích programů ● tématické vymezení ● zjištění a analýza poptávky a nabídky ● efektivní nabídka (čas, téma, úroveň náročnosti) ● vymezení cílových skupin ● zajištění lektorů ● zajištění prostor, vybavenost, výukových materiálů ● zajistit spolufinancování ● přesun možností rekvalifikace do regionu ● zajištění hlídání dětí v době účasti rodičů na vzdělávání
Předpokládané dopady	■ přiblížení vzdělávacích programů

opatření:	<ul style="list-style-type: none"> ■ umožnění průběžného vzdělávání osobám pečujícím o malé děti ■ získání klíčových kompetencí k získání zaměstnání ■ efektivita vzdělávání ■ zvýšení životní úrovně ■ rozvíjení a prohlubování stávajících znalostí a dovedností v přírodovědných, technických, kulturních, hudebních, estetických, pohybových a zdravotních oblastech
Předpokládaný termín realizace:	2011, 2012, 2013
Charakter opatření:	Neinvestiční, investiční, rozšíření služby, rozvoj aktivit, stávající služba
Předpokládaná výše finančních nákladů:	5 330 000,-- Kč
Předpokládané zdroje financování:	Evropská unie, Ministerstvo práce a sociálních věcí, Ministerstvo školství, mládeže a tělovýchovy, Zlínský kraj, Města Brumov-Bylnice a Valašské Klobouky, obce, nadace, vlastní zdroje, organizace, uživatelé, sponzoři, granty, dotace
Přesahy do dalších oblastí:	Zájmové vzdělávání pro: děti, mládež, dospělí, celé rodiny, senioři, učitelé, vychovatelé.
Předpokládaní realizátoři, partneři:	Rodinná mateřská centra, rodinná centra, školy, domy dětí, církevní organizace, spolky
Předpokládané výstupy: <i>kvantitativní</i>	40 hodinových kurzů, 2 lektoři 2 výstavy, předp. počet účastníků: 1400, 2 zaměstnanci (dobrovolníci) 2 kurzy po 8 lekcích, počet účastníků: 12 -15/kurz 1 lektor, 1pomocník předpokládaný počet účastníků: 500 počet vedoucích a ZÚ: 50 počet kluboven: 14 předpokládaný počet uživatelů: 80 rodin 1,5 pracovní síly 10 venkovních trenažerů, kurzy pohybových aktivit 2 přístřešky, 5 stolů, 10 lavic (kapacita 30 osob) Počet plaveckých kurzů

Název opatření:	3.2.1 Poskytování vzdělávacích programů organizací ČČK Valašské Klobouky
Popis opatření:	<ul style="list-style-type: none"> ● Zřízení učebny v Domě dětí a mládeže Val. Klobouky k výuce první pomoci k proškolení členů ČČK, učebnu hodláme využívat rovněž k proškolení veřejnosti, žáků v autoškolách studentů základních a středních škol
Předpokládané dopady opatření:	<ul style="list-style-type: none"> ■ Zvýšení vzdělanosti v oblasti zdravotní výchovy, zvýšení nabídky volnočasových aktivit pro děti a mládež
Předpokládaný termín realizace:	2011 – 2013
Charakter opatření:	Investiční i neinvestiční – materiální vybavení učebny
Předpokládaná výše finančních nákladů:	100 000,-- Kč
Předpokládané zdroje financování:	Vlastní zdroje, Město Valašské Klobouky, nadace
Přesahy do dalších oblastí:	Senioři (pokud se budou vzdělávat i oni, popř. jiné cílové skupiny)
Předpokládaní realizátoři,	Místní skupina ČČK Valašské Klobouky, Dům dětí a mládeže

partneři:	Valašské Klobouky
Předpokládané výstupy: <i>kvantitativní</i>	Zaměstnání pro 2 lektory Realizace 160 hodinových kurzů – zdravotních zotavovacích akcí pro 180 účastníků

Název opatření:	3.2.2 Poskytování vzdělávacích programů CEPRO Valašské Klobouky pro rodiče
Popis opatření:	<ul style="list-style-type: none"> ● Kurzy pro rodiče: Kurz efektivního rodičovství a kurz Manželské večery
Předpokládané dopady opatření:	<ul style="list-style-type: none"> ■ zvýšení vzdělanosti v oblasti výchovy ■ zkvalitňování vztahů v rodinách
Předpokládaný termín realizace:	Dva kurzy ročně, vždy na jaře a na podzim roku 2011, 2012, 2013
Charakter opatření:	Neinvestiční
Předpokládaná výše finančních nákladů:	60 000,-- Kč
Předpokládané zdroje financování:	Vlastní zdroje, sponzoři, účastnické poplatky
Přesahy do dalších oblastí:	Celé rodiny, děti
Předpokládaní realizátoři, partneři:	Centrum pro rodinu Val. Klobouky, Centrum pro rodinný život Olomouc
Předpokládané výstupy: <i>kvantitativní</i>	6 kurzů po 8 lekcích Počet účastníků: 90 účastníků 1 koordinátor, 1 lektor, 4 dobrovolníci

Název opatření:	3.2.3 Poskytování vzdělávacích programů Centrum pro rodinu Val. Klobouky pro školy
Popis opatření:	<ul style="list-style-type: none"> ● Nabídka interaktivních výstav pro školy i veřejnost: „Svět našimi smysly“ a „Pojďte si hrát s panem malířem Janem Zrzavým“
Předpokládané dopady opatření:	<ul style="list-style-type: none"> ■ přiblížení dětem i veřejnosti svět zdravotně handicapovaných lidí (rozšíření povědomí o jejichž životě) ■ seznámení dětí s moderním výtvarným uměním formou hry, nabídka volnočasových aktivit
Předpokládaný termín realizace:	Jarní měsíce 2011, 2012, 2013
Charakter opatření:	Neinvestiční
Předpokládaná výše finančních nákladů:	240 000,-- Kč
Předpokládané zdroje financování:	Vlastní zdroje, Město Val. Klobouky, Arcidiecéze Olomouc, vstupné
Přesahy do dalších oblastí:	Mládež, učitelé a vychovatelé, rodiče, senioři
Předpokládaní realizátoři, partneři:	Centrum pro rodinu Val. Klobouky, Valašskokloboucké muzeum, Centrum pro rodinu a sociální péči Ostrava – Klub Amos
Předpokládané výstupy: <i>kvantitativní</i>	Proběhne 6 výstav s celodenní prohlídkou, po tři roky vždy na jaře. Počet předpokládaných návštěvníků: 3200, především z řad školních dětí. Zajištění a provázení. 2 zaměstnanci, (2 dobrovolníci).

Název opatření:	3.2.4 Poskytování vzdělávání v Domě dětí a mládeže Brumov-Bylnice v oblasti společenské, technické, přírodovědné a sportu
Popis opatření:	<ul style="list-style-type: none"> ● zjištění zájmů vyplývajících z požadavků veřejnosti ● zjištění a analýza poptávky a nabídky ● efektivní nabídka (čas, výběr zájmových útvarů, jeho úroveň) ● zajištění kvalitně vzdělaných vedoucích zájmových útvarů ● zajištění prostoru, vybavenost kluboven, výukových materiálů ● zajistit spolufinancování
Předpokládané dopady opatření:	<ul style="list-style-type: none"> ■ Zkvalitnění se ve zvoleném zájmovém útvaru (zdokonalení se v daném jazyce, prohloubení technických znalostí, estetického cítění, hudební vzdělání, sport aj.) ■ Zvýšení sebevědomí
Předpokládaný termín realizace:	2011 – 2013
Charakter opatření:	Neinvestiční – materiální vybavení kluboven v Domě dětí a mládeže Brumov-Bylnice
Předpokládaná výše finančních nákladů:	150 000,-- Kč
Předpokládané zdroje financování:	Vlastní zdroje, Město Brumov-Bylnice, nadace
Přesahy do dalších oblastí:	Pro zájemce všech věkových kategorií jak našeho města, tak okolních obcí
Předpokládaní realizátoři, partneři:	Zájemci o danou problematiku
Předpokládané výstupy: kvantitativní	<p>Předpokládaný počet zájemců – předškoláků, dětí, mládeže a dospělých: 1000</p> <p>Počet vedoucích a zájmových útvarů: 140</p> <p>Počet kluboven: 14</p>

Název opatření:	3.2.5 Poskytování vzdělávacích programů při Charitě Val. Klobouky
Popis opatření:	<ul style="list-style-type: none"> ● Vzdělávací kurzy pro rodiče na mateřské dovolené
Předpokládané dopady opatření:	<ul style="list-style-type: none"> ■ Zabránění izolaci rodičů na mateřské dovolené, budování vztahů mezi rodiči a dětmi, osvětová činnost rodin
Předpokládaný termín realizace:	2011 – 2013
Charakter opatření:	Stávající služba
Předpokládaná výše finančních nákladů:	Ročně: 250 000,- Kč
Předpokládané zdroje financování:	Ministerstvo práce a sociálních věcí, město, kraj, nadace, sponzoři, uživatelé
Přesahy do dalších oblastí:	Celé rodiny, děti
Předpokládaní realizátoři, partneři:	Charita Val. Klobouky
Předpokládané výstupy: kvantitativní	<p>Ročně:</p> <p>130 vzdělávacích akcí (besedy, přednášky, kurzy)</p> <p>10 duchovních setkání á 10 dětí na setkání</p> <p>Předpokládaný počet uživatelů: 170</p> <p>1,5 pracovní síly</p>

Název opatření:	3.2.6 Vytvoření a vybavení venkovního sportovně – relaxačního areálu při ZŠ Brumov-Bylnice
Popis opatření:	<ul style="list-style-type: none"> ● Vytvoření a vybavení venkovního sportovně-relaxačního areálu pro teenagery na školním nádvoří I. stupně a na travnaté ploše mezi ZŠ a hlavní silnicí. Instalace vhodných „trenažerů“, poskytování kurzů pohybových aktivit.
Předpokládané dopady opatření:	<ul style="list-style-type: none"> ■ Rozvoj pohybových dovedností teenagerů ■ Příležitost k rozvoji zdravého životního stylu mládeže ■ Prevence kriminality, prevence zneužívání drog
Předpokládaný termín realizace:	2011 – 2013
Charakter opatření:	Neinvestiční i investiční (náklady na jednotlivé prvky mohou přesáhnout 40 000,-- Kč)
Předpokládaná výše finančních nákladů:	300 000,-- Kč
Předpokládané zdroje financování:	Město Brumov-Bylnice, dotace Zlínského kraje – vytvoření a vybavení areálu; cílová skupina – platba lektorů
Přesahy do dalších oblastí:	Dospělí, senioři
Předpokládaní realizátoři, partneři:	Město Brumov-Bylnice, partnerství ZŠ Brumov-Bylnice
Předpokládané výstupy: kvantitativní	10 venkovních trenažerů, 4 kurzy pohybových aktivit ročně po 8 hodinách (12 kurzů v období 2011 – 2013), 2 lektori, předpokládaný počet účastníků kurzů v období 2011 – 2013 cca 400 osob, spontánní neorganizované využití relaxačního areálu se bude týkat cca 500 osob ročně, tj. 1500 osob v letech 2011 – 2013

Název opatření:	3.2.7 Vytvoření podmínek pro venkovní zájmové vzdělávání při ZŠ Brumov-Bylnice
Popis opatření:	<ul style="list-style-type: none"> ● Vytvoření a vybavení učebny v přírodě na školním nádvoří 2. stupně ZŠ a v prostoru u skalky západně za školou. Postavení přístřešku a umístění dřevěných stolů a lavic. Realizace výuky přírodovědných předmětů v motivačním prostředí, realizace zájmového vzdělávání.
Předpokládané dopady opatření:	<ul style="list-style-type: none"> ■ Zlepšení hygieny výuky (alternace venkovního prostředí výuky v mimořádně teplém počasí) ■ Prohloubení motivace žáků pro výuku přírodovědných oblastí ■ Propojení teoretické výuky s praktickými dovednostmi ■ Podpora smysluplnosti výuky
Předpokládaný termín realizace:	2011 – 2012
Charakter opatření:	Neinvestiční i investiční
Předpokládaná výše finančních nákladů:	300 000,-- Kč
Předpokládané zdroje financování:	Město Brumov-Bylnice, dotace, granty
Přesahy do dalších oblastí:	Zájmové vzdělávání dětí, mládeže a dospělých
Předpokládaní realizátoři, partneři:	Město Brumov-Bylnice, partnerství ZŠ Brumov-Bylnice
Předpokládané výstupy: kvantitativní	2 přístřešky, 5 stolů, 10 lavic (kapacita 30 osob). Výuku zajistí pedagogičtí pracovníci ZŠ Brumov-Bylnice v rámci svého pracovního úvazku bez dalších mzdových požadavků, využití pro 450

	žáků ročně (1350 žáků v letech 2011 – 2013)
--	---

Název opatření:	3.2.8 Plavecké kurzy pro neplavce a začátečníky všech věkových kategorií
Popis opatření:	<ul style="list-style-type: none"> ● Využití nyníšších prostor krytého školního bazénu k realizaci kurzů výuky plavání pro neplavce z řad dospělých a pro pohybové aktivity všech věkových kategorií.
Předpokládané dopady opatření:	<ul style="list-style-type: none"> ■ Zvýšení počtu osob „plavecky gramotných“ ■ Rozvoj pohybových aktivit osob všech věkových kategorií
Předpokládaný termín realizace:	2011 – 2013
Charakter opatření:	Neinvestiční (úhrada pronájmu školního bazénu)
Předpokládaná výše finančních nákladů:	110 000,-- Kč ročně tj. 330 000,-- Kč v období 2011 – 2013
Předpokládané zdroje financování:	Město Brumov-Bylnice, příp. okolní města a obce – úhrada pronájmu školního bazénu. Účastníci – úhrada kurzovného.
Přesahy do dalších oblastí:	Dospělí, senioři, rodiče s dětmi
Předpokládání realizátoři, partneři:	Město Brumov-Bylnice, partnerství ZŠ Brumov-Bylnice
Předpokládané výstupy: kvantitativní	<p>Ročně 200 hodin: 2 kurzy pro neplavce – osoby nad 15 let věku (1 kurz v rozsahu 20 hodin pro 5 osob) + 2 kurzy pro plavce (1 kurz v rozsahu 40 hodin pro 10 osob) + 2 kurzy pro rodiče s dětmi (1 kurz v rozsahu 20 hodin pro 10 osob).</p> <p>Součet za období 2011 – 2013: 30 neplavců, 60 plavců, 60 členů rodin. Celkem 600 hodin.</p> <p>Předpokládaný počet lektorů: 2 úvazky</p>

Název opatření:	3.2.9 Poskytování vzdělávacích programů při Rodinném centru Kaštánek
Popis opatření:	<ul style="list-style-type: none"> ● Vzdělávací kurzy pro rodiče (zejména matky na mateřské dovolené), těhotné ženy a osoby dlouhodobě pečující o seniory <ul style="list-style-type: none"> ○ Kurz AJ/ 2 kurzy ročně po 10 lekcích/1lektor/počet účastníků 5 – 8 v kurzu ○ Kurz první pomoci/5 lekcí za rok/1 lektor/počet účastníků 10 ○ Kurz komunikace s dětmi/10 lekcí ročně/1 lektor/10 účastníků ○ Kurz předporodní přípravy/2kurzy ročně po 5 lekcích/1 lektor/5 – 7 účastníků v kurzu ○ Rukodělné workshopy/25 ročně/různí lektoři na DPP/100 účastníků ● Zajištění hlídání dětí při účasti na vzdělávacích kurzech
Předpokládané dopady opatření:	<ul style="list-style-type: none"> ■ Osobnostní rozvoj, posílení sebevědomí a zlepšení možnosti seberealizace, zlepšení kvality života výše uvedených osob ■ Posílení pocitu vlastní hodnoty a potažmo i zlepšení péče o druhé (dětí, senioři) ■ Prevence sociální izolace této skupiny ■ Lepší pozdější uplatnění na trhu práce
Předpokládaný termín realizace:	2011, 2012, 2013

Charakter opatření:	Investiční – vybavení učebny, neinvestiční – mzdy lektorů, náklady na provoz
Předpokládaná výše finančních nákladů:	300 000,-- Kč ročně
Předpokládané zdroje financování:	Ministerstvo práce a sociálních věcí, Město Valašské Klobouky, kraj, nadace
Přesahy do dalších oblastí:	Senioři, dlouhodobě nezaměstnaní
Předpokládání realizátoři, partneři:	Rodinné centrum Kaštánek
Předpokládané výstupy: kvantitativní	150 klientů ročně (50 dospělých účastníků kurzů), 1 pracovní síla

Název opatření:	3.2.10 Přeměna pozemků ZŠ ve Val. Kloboukách na multifunkční areál pro žáky školy a veřejnost
Popis opatření:	<ul style="list-style-type: none"> ● Přebudování stávajícího pozemku kolem základní školy na areál, který by obsahoval: ● Zmenšené ukázky biotopů Země (mokřad, močál, les, jezírko, step, louka, skleník, atd.) a ukázky co možná největšího množství druhů rostlin. <ul style="list-style-type: none"> - Tzv. zelené pracovní – úplně nebo částečně zastřešené či proti slunci odstíněné učebny s pracovišti pro žáky a učitele - Mobiliář pro výuku TV – posilovací a překážkové prvky posilující sílu, obratnost a výdrž dětí, netradiční prvky jako horolezecká stěna apod. - Mobiliář pro volný čas dětí a dospělých po vyučování – lavičky, altánky, místo pro opékání a rožnění - Trasy pro bikery a kolečkové brusle, koloběžky apod.
Předpokládané dopady opatření:	<p>A) DOPOLEDNE PRO ŽÁKY:</p> <ul style="list-style-type: none"> ■ Nové formy a metody výuky mimo standartní učebny a odborné pracovní, zážitkové a činnostní vyučování přírodovědných předmětů v částech pozemku simulujících různé biotopy Země ■ Změna prostředí při výuce ostatních předmětů v tzv. „Zelených učebnách“ především v horkých letních dnech selepší hygienické podmínky pro vyučování ■ Rozvoj pohybových dovedností teenagerů v hodinách TV na jiných cvičebních náradích a prvcích než poskytuje tělocvična ■ Vytvářením a údržbou zařízení a vybavení areálu se v žácích posiluje pocit spoluzodpovědnosti za používané vybavení a majetek <p>B) DOPOLEDNE I ODPOLEDNE PRO RODIČE:</p> <ul style="list-style-type: none"> ■ Areál školy může poskytovat odpočinkové a relaxační zákoutí pro rodiče s dětmi, stejně tak příležitost pro aktivní využívání volného času dětí a mládeže na vybudovaném mobiliáři a vybavení. ■ Záměrem je vytvořit prostory pro dopolední vyučování pro žáky a zároveň poskytnout občanům Valašských Klobouk prostor pro volný čas. Obecně nabídnutí alternativy proti pasivnímu trávení volného času u počítače a televize, prevence kriminality a užívání drog.
Předpokládaný termín realizace:	2011 – 2015
Charakter opatření:	Neinvestiční i investiční (náklady na některé jednotlivé prvky)

	přesáhnou 40 000,-- Kč)
Předpokládaná výše finančních nákladů:	Vzejde z projektové dokumentace
Předpokládané zdroje financování:	Město Valašské Klobouky, dotace a granty, dále příspěvky Zlínského kraje, částečně rozpočet školy
Přesahy do dalších oblastí:	Areál bude mimo vyučování sloužit všem obyvatelům a návštěvníkům Valašských Klobouk
Předpokládání realizátoři, partneři:	Realizátoři: Město Valašské Klobouky, realizační a dodavatelské firmy, žáci a zaměstnanci ZŠ, členové Rodičovského sdružení Partneři: Město Valašské Klobouky, neziskové organizace ve městě jako je Kosenka, Dům dětí a mládeže, Sokol, Spartak, Kulturní dům Klobučan, Rodinné centrum Kaštánek, Centrum pro rodinu Val. Klobouky, atd.
Předpokládané výstupy: <i>kvantitativní</i>	1) projektová dokumentace a vizualizace projektu odborníky (zahradní architekti, pedagogové volného času atd.) 2) výčet prvků – viz popis opatření

Název opatření:	3.2.11 a) Vybudování dopravního hřiště v areálu ZŠ ve Val. Kloboukách
Popis opatření:	<ul style="list-style-type: none"> ● Na části školního pozemku vybudované dopravní hřiště pro Výuku Dopravní výchovy především na prvním stupni ZŠ
Předpokládané dopady opatření:	<ul style="list-style-type: none"> ■ snížení počtu tragických dopravních nehod dětí ■ zvýšení „dopravní gramotnosti“ žáků v době stoupající automobilové dopravy ve městě ■ účinnější formy a metody výuky dopravní výchovy v prostředí simulujícím reálný provoz a dopravní situace
Předpokládaný termín realizace:	2011 (2012, 2013)
Charakter opatření:	Investiční, odhad nákladů podle poptávky u dodavatelů dopravních hřišť se pohybuje kolem 1 200 000 Kč mimo terénní úpravy
Předpokládaná výše finančních nákladů:	Celkové náklady cca 1 600 000 Kč
Předpokládané zdroje financování:	Město Valašské Klobouky, nadace a granty
Přesahy do dalších oblastí:	Děti z okolních škol spádové oblasti Valašskokloboucka
Předpokládání realizátoři, partneři:	Město Valašské Klobouky, zaměstnanci ZŠ Val. Klobouky
Předpokládané výstupy: <i>kvantitativní</i>	Realizované kurzy dopravní výchovy pro žáky ZŠ Val. Klobouky a okolních škol

Název opatření :	3.2.11 b) Vybudování dopravního hřiště v sídlišti Rozkvět Brumov-Bylnice
Popis opatření :	<ul style="list-style-type: none"> ● Úprava stávajícího hřiště na dopravní hřiště pro výuku Dopravní výchovy
Předpokládané dopady opatření :	<ul style="list-style-type: none"> ■ snížení počtu tragických dopravních nehod dětí ■ zvýšení „dopravní gramotnosti“ žáků v době stoupající automobilové dopravy ve městě ■ účinnější formy a metody výuky dopravní výchovy v prostředí simulujícím reálný provoz a dopravní situace
Předpokládaný termín	2012, 2013

realizace:	
Charakter opatření:	Investiční opatření
Předpokládaná výše finančních nákladů:	Vzejde z projektové dokumentace
Předpokládané zdroje financování:	Město Brumov-Bylnice, nadace a granty
Přesahy do dalších oblastí:	Školství
Předpokládaní realizátoři, partneři:	Město Brumov-Bylnice
Předpokládané výstupy: <i>kvantitativní</i>	Realizované kurzy dopravní výchovy pro žáky MŠ a ZŠ Brumov-Bylnice a okolních škol

Název opatření:	3.2.12 Vznik nových prostorů a služeb pro klienty mateřských škol v Brumově-Bylnici
Popis opatření:	<ul style="list-style-type: none"> ● zřízení třídy v MŠ vybudováním sedlové střechy a využití prostorů podkroví ● vnik prostorů k využití širší veřejnosti s předšk. dětmi
Předpokládané dopady opatření:	<ul style="list-style-type: none"> ■ umístění všech přihlášených dětí do MŠ ■ možnost přijetí dětí do MŠ i v průběhu školního roku ■ umožnit matkám získat zaměstnání bez ohledu, zda bude mít zajištěno umístění v MŠ ■ využití širší veřejnosti s předšk. dětmi
Předpokládaný termín realizace:	2011, 2012, 2013
Charakter opatření:	Investiční i neinvestiční
Předpokládaná výše finančních nákladů:	500 000,-- Kč Dle projektové dokumentace
Předpokládané zdroje financování:	Město Brumov-Bylnice, nadace, dotace z fondů Evropské unie
Přesahy do dalších oblastí:	Umožnit rodičům získat zaměstnání bez ohledu, zda bude mít zajištěno umístění v MŠ, využití širší veřejnosti s předšk. dětmi.
Předpokládaní realizátoři, partneři:	Město Brumov-Bylnice
Předpokládané výstupy: <i>kvantitativní</i>	Předpokládaný počet zájemců – předškoláků – 28 + rodiče, širší veřejnost s předšk. dětmi. Zřízení 2 míst pro pedag. pracovnice + 2 míst pro spr. zaměstnance.

Název opatření:	3.2.13 Rozšíření nabídky služeb v Domě dětí a mládeže ve Val. Kloboukách
Popis opatření:	<ul style="list-style-type: none"> ● rozšíření nabídky DDM – výukové programy pro ZŠ, MŠ ● účast zájmových útvarů na soutěžích a přehlídkách – dotace dopravy ● pořádání soutěží, besed, setkání ... ● rozšíření nabídky DDM o akce o víkendech a prázdninách
Předpokládané dopady opatření:	<ul style="list-style-type: none"> ■ rozšíření nabídky aktivit na větší množství osob ■ prezentace kroužků na soutěžích a setkáních v místě i mimo město ■ využití zařízení DDM ve dnech volna, nabídka činností pro širokou veřejnost

Předpokládaný termín realizace:	2011 – 2013 říjen-květen – po dobu činnosti DDM červen-září – dle požadavků prázdninové aktivity, setkání, soutěže...
Charakter opatření:	Neinvestiční
Předpokládaná výše finančních nákladů:	600 000,-- Kč na 3 roky
Předpokládané zdroje financování:	Vlastní zdroje, Město Valašské Klobouky, nadace, Kraj Zlín
Přesahy do dalších oblastí:	- účastníci zájmových útvarů, děti i dospělí - volnočasové aktivity
Předpokládaní realizátoři, partneři:	Zaměstnanci DDM, externí pracovníci DDM, studenti, neziskové organizace a školy
Předpokládané výstupy: <i>kvantitativní</i>	Účastníci zájmových útvarů, děti i dospělí – 600 osob/rok Volnočasové aktivity ve volných dnech – 50 osob/měsíc/9 měsíců.

Název opatření:	3.2.14 Podpora a osvěta tradiční lidové kultury
Popis opatření:	<ul style="list-style-type: none"> ● Péče a prezentace tradiční lidové kultury ve vzdělávání na školách a ve volném čase široké veřejnosti
Předpokládané dopady opatření:	<ul style="list-style-type: none"> ■ zájem samospráv o tradiční kulturu při prezentaci a reprezentaci obcí mimo region ■ využití tradic lidové kultury ve vzdělávání ve školách ■ podpora trhu lidových řemesel a umělecké výroby dokumentace hmotné i nehmotné tradiční lidové kultury ■ zvýšení zájmu občanské společnosti o tradiční kulturu – její popularizace ■ podpora akcí a setkávání veřejnosti s lidovou kulturou ■ zvýšení estetické úrovně veřejnosti ■ zvýšení turistického ruchu se zájmem o místní tradiční kulturu
Předpokládaný termín realizace:	2011 – 2013
Charakter opatření:	Investiční, neinvestiční.
Předpokládaná výše finančních nákladů:	600 000,-- Kč
Předpokládané zdroje financování:	Neziskové organizace, místní samosprávy, Zlínský kraj, nadace, veřejnost
Přesahy do dalších oblastí:	Občanská společnost
Předpokládaní realizátoři, partneři:	Občanské sdružení Klobučan, folklorní soubory a sdružení na regionální a státní úrovni, nezisková sdružení, školy
Předpokládané výstupy: <i>kvantitativní</i>	<ul style="list-style-type: none"> - prezentace a reprezentace regionu – 1 akce/1 rok ... 40 osob + min.1 000 diváků - účastníci vzdělávání – 10 programů/1 rok ... cca 50 osob/program - podpora činnosti drobných řemeslníků a lidových umělců, zvýšení zaměstnanosti, zvýšení povědomí veřejnosti o výrobcích z domácích zdrojů - dokumentace – 20 – 50 aktivit/rok ... + využití zpracovaného materiálu pro studenty, turistiku ... - účastníci akcí – 10 akcí/rok... cca 100 – 500 osob/akce - zvýšení zájmu v rámci turistického ruchu

Název cíle:	4. Zlepšení dopravní dostupnosti do oblasti i mezi jednotlivými obcemi
Popis a zdůvodnění cíle:	<ul style="list-style-type: none"> • zlepšení kvality života, odstraňování izolovanosti, udržování kontaktů • umožnění začlenění do běžného života, usnadnění pohybu po komunikačních spojnicích v návaznosti na potřeby cílových skupin obyvatel oblasti
Opatření, které vedou k naplnění cíle:	4.1 Shromáždění a analýza požadavků dopravní dostupnosti pro jednotlivé skupiny obyvatel oblasti

Název opatření:	4.1 Shromáždění a analýza požadavků dopravní dostupnosti pro jednotlivé skupiny obyvatel oblasti
Popis opatření:	<ul style="list-style-type: none"> • zajištění efektivní dopravy do oblasti • zajištění funkční dopravy uvnitř oblasti v návaznosti na potřeby cílových skupin • efektivnost jízdnicích řádů
Předpokládané dopady opatření:	<ul style="list-style-type: none"> ■ zvýšení zaměstnanosti ■ kulturní vyžití ■ snížení individuální automobilové dopravy ■ zlepšení životního prostředí ■ nesnižování počtu obyvatel v regionu
Předpokládaný termín realizace:	Dle potřeb občanů
Charakter opatření:	Investiční, rozšíření služby, pomoc imobilním a méně fyzicky zdatným obyvatelům, /doprava k lékaři, kultura, sport, rozvoj aktivity, atd.
Předpokládaná výše finančních nákladů:	Dle zmapované situace
Předpokládané zdroje financování:	Stát, obec, kraj, Evropská unie
Přesahy do dalších oblastí:	Lékaři, zaměstnavatelé, moderní technologie, děti, mládež, senioři
Předpokládaní realizátoři, partneři:	Obce, města, kraje, dopravní společnosti
Předpokládané výstupy: kvantitativní	Pomoc imobilním a méně fyzicky zdatným, seniorům. Doprava za prací.

Název cíle :	5. Vytvoření funkční poradny pro rodiny při zařazení Rodinného centra Val. Klobouky
Popis a zdůvodnění cíle:	<ul style="list-style-type: none"> • cílem je vytvořit sociální poradenství, které v rámci ORP Val. Klobouky chybí • poradenské centrum bude zaměřeno na podporu řešení nepříznivých sociálních situací rodin, manželských a partnerských svazků, jednotlivců a sociálních skupin, ohrožených sociálním vyloučením
Opatření, které vedou k naplnění cíle :	5.1 Zajistit poskytování odborného sociálního poradenství pro všechny občany, kteří se ocitají v nepříznivé sociální situaci, kterou nedokáží sami bez pomoci překonat

Název opatření:	5.1 Zajistit poskytování odborného sociálního poradenství pro všechny občany, kteří se ocitají v nepříznivé sociální situaci, kterou nedokáží sami bez pomoci překonat
Popis opatření:	<ul style="list-style-type: none"> ● zavedení systému poradenství, jenž bude dostupný a srozumitelný všem osobám, včetně možné konzultace přes telefon a e-mail ● posílit rodinu s nedospělými dětmi a spolupracovat s ní při zátěžových situacích v rodině nebo při konfliktních společenských situacích, které prožívají jejich děti ● zajištění dětského psychologa ● zajištění psychologa pro řešení partnerských vztahů ● otevření finanční poradny ● vytvoření nabídky služby hlídání dětí při rodinném centru (mini školky, mini jesle) ● nabídka možnosti praxe studentům středních škol u místních poskytovatelů ● zajištění služby mediace (pomoc při řešení mezilidských konfliktů)
Předpokládané dopady opatření:	<p>Prevence patologického chování jedinců. Pomoc sociálně slabým a sociálně znevýhodněným obyvatelům. Poradenské služby rodičům, dětem, mládeži.</p> <ul style="list-style-type: none"> ■ včasné řešení nepříznivé sociální situace občanů ■ včasné podání informací o možnostech sociální pomoci (péče) ■ včasná prevence sociálně-patologických jevů ■ snížení počtu rodin v krizové situaci ■ zvýšení schopnosti občanů řešit samostatně osobní situaci ■ zvýšení rodičovských kompetencí ■ včasné řešení problémů ve výchově a partnerských vztazích ■ zvýšení kompetencí občanů v zajištění ekonomického fungování rodiny
Předpokládaný termín realizace:	2011
Charakter opatření:	Rozšíření služby
Předpokládaná výše finančních nákladů:	1,5 úvazku rozdělených mezi psychologa a soc. pracovníka. Náklady na provoz, údržbu a vybavení.
Předpokládané zdroje financování:	Město, Zlínský kraj, Evropská unie, Ministerstvo práce a sociálních věcí, stát
Přesahy do dalších oblastí:	Pracovní místa-zaměstnavatelé, rodina, děti, mládež, poradenské služby.
Předpokládaní realizátoři, partneři:	Rodinné centrum Kaštánek
Předpokládané výstupy: <i>kvantitativní</i>	50 klientů ročně

Název cíle:	6. Zlepšení podmínek pro volnočasové organizace jako nástroj prevence sociálně patologických jevů
Popis a zdůvodnění cíle:	<ul style="list-style-type: none"> ● vytvoření čajovny (alternativní prostory), která bude volně přístupná veřejnosti. Zaměstnanci budou osoby těžko uplatnitelné na trhu práce, zejména pak matky po mateřské dovolené, mladiství, nemocní či hendikepovaní. Základním charakterem čajovny bude bezprahovost, tzn. bude otevřena všem, bez limitu (možnost setkávání mládeže) ● udržení činnosti rodinných mateřských center, které jsou hodně využívané rodiči s dětmi

	<ul style="list-style-type: none"> • zajistit kvalitní využití volného času pro všechny děti a mládež, podpořit tak jejich zdravý vývoj a omezit vliv sociálně-patologických jevů
Opatření, které vedou k naplnění cíle:	6.1 Vznik nízkoprahového zařízení pro děti od 6 do 15 let 6.2 Vznik nízkoprahového zařízení pro mládež od 16 do 26 let 6.3 Podpora služeb rodinných mateřských center a klubů maminek 6.4 Zmapování podmínek a tras pro pohybové aktivity obyvatel, jejich funkční prezentace pro veřejnost 6.5 Rozvoj alternativních sportů vytvořením nových sportovišť

Název opatření:	6.1 Vznik nízkoprahového zařízení pro děti od 6 do 15 let
Popis opatření:	<ul style="list-style-type: none"> • vybudování nízkoprahového centra v prostorách pod hlavními budovami školy, v tzv. „Respiriu“ • zjištění poptávky u cílových skupin • zjištění přirozených míst, kde se děti a mládež scházejí • zapojení potenciálních klientů do budování „nízkoprahu • pobídka subjektům (provozovatelům) • zajištění kvalifikovaných osob • zajištění atraktivního programu pro cílovou skupinu • zajištění vhodného vybavení prostor <p>Hlavní budovy školy „A“ a „B“ mají suterénní části otevřené do venkovního areálu. Jejich uzavřením a vybavením pro zájmové aktivity žáků <u>od šesti do patnácti let</u> by vzniklo nízkoprahové centrum. Děti v této věkové skupině se scházejí na několika místech ve městě (autobusové nádraží, fotbalová tribuna, zastávka na ulici Dlouhá, lavičky před školou) a nemají prostory pro setkávání a trávení volného času. Vybudováním nízkoprahového centra by zároveň našly využití dosud nevyužité prostory.</p>
Předpokládané dopady opatření:	<ul style="list-style-type: none"> ■ existuje nabídka alternativního trávení volného času ■ zvýšení kulturnosti chování ■ zvýšení kvality života ■ spokojenost občanů ■ prevence sociálně-patologických jevů ■ Nabídnutí prostor pro děti, které se nemají kde scházet ■ Zřízením centra se stálým zaměstnancem by se zlepšila kontrola nad volným časem dětí v této věkové skupině ■ Prevence proti kriminalitě, vandalství a užívání omamných látek.
Předpokládaný termín realizace:	2011 (2012)
Charakter opatření:	Vznik nové služby. Neinvestiční i investiční, rozvoj aktivity jako nástroj prevence sociálně patologických jevů, vznik nového programu.
Předpokládaná výše finančních nákladů:	2 úvazky, náklady na provoz a vybavení Dle místa realizace, rozpočtu 400 000,-- Kč
Předpokládané zdroje financování:	Evropská unie, Ministerstvo školství, mládeže a tělovýchovy, Ministerstvo práce a sociálních věcí, Zlínský kraj, Město Valašské Klobouky, stát, obce, sponzoři, dotace, granty
Přesahy do dalších oblastí:	Vytvoření nových a bezbariérových příležitostí pro využití volného času, nové pracovní místa – chráněné pracoviště.

Předpokládání realizátoři,partneři:	Město Valašské Klobouky, partneři ZŠ Val. Klobouky, další partneři, Rodinné centrum Kaštánek
Předpokládané výstupy: <i>kvantitativní</i>	150 klientů ročně navštíví nízkoprah alespoň jednou 1) investiční náklady – uzavření prostoru vyzdívkami a francouzskými okny 2) neinvestiční náklady – vybavení centra základním nábytkem (stoly, židle, sedačka, atd.) a dalším inventářem (kulečnick, šipky, stolní hry..)

Název opatření:	6.2 Vznik nízkoprahového zařízení pro mládež od 16 do 26 let
Popis opatření:	<ul style="list-style-type: none"> ● zjištění poptávky u cílových skupin ● zjištění přirozených míst, kde se mládež schází ● zapojení potenciálních klientů do budování „nízkoprahu“ ● pobídka subjektům (provozovatelům) ● zajištění kvalifikovaných osob ● zajištění atraktivního programu pro cílovou skupinu ● zajištění vhodného vybavení prostor
Předpokládané dopady opatření:	<ul style="list-style-type: none"> ■ existuje nabídka alternativního trávení volného času ■ zvýšení kulturnosti chování ■ zvýšení kvality života ■ spokojenost občanů ■ prevence sociálně-patologických jevů
Předpokládaný termín realizace:	V co možná nejkratší době
Charakter opatření:	Vznik nové služby. Neinvestiční i investiční, rozvoj aktivity jako nástroj prevence sociálně patologických jevů, vznik nového programu.
Předpokládaná výše finančních nákladů:	- 150 000,-- Kč materiální vybavení a vymalování stávajících prostor - v případě rekonstrukce prostor pro nízkoprah 1 mil. Kč 2 úvazky, náklady na provoz a vybavení Dle místa realizace, rozpočtu.
Předpokládané zdroje financování:	Evropská unie, Ministerstvo práce a sociálních věcí, Ministerstvo školství, mládeže a tělovýchovy, Město Val. Klobouky, kraj, města, obce, stát, sponzoři
Přesahy do dalších oblastí:	Vytvoření nových a bezbariérových příležitostí pro využití volného času, nové pracovní místa – chráněné pracoviště
Předpokládání realizátoři, partneři:	Město Val. Klobouky, Rodinné centrum Kaštánek, farnost Brumov-Bylnice, spolky, Centrum pro rodinu Val. Klobouky, individuální subjekty
Předpokládané výstupy: <i>kvantitativní</i>	150 klientů ročně navštíví nízkoprah alespoň jednou

Název opatření:	6.3 Podpora služeb rodinných mateřských center a klubů maminek
Popis opatření:	<ul style="list-style-type: none"> ● zjištění poptávky u cílových skupin ● zajištění kvalifikovaných osob ● zajištění atraktivního programu pro cílovou skupinu ● zajištění vhodného vybavení prostor ● zajištění bezpečného a stimulačního prostředí pro setkání

	<p>rodin a společné trávení volného času</p> <ul style="list-style-type: none"> ● zajištění podmínek pro integraci opuštěných seniorů ● zajištění bezpečného a stimulačního prostředí pro setkání rodin a společné trávení volného času
Předpokládané dopady opatření:	<ul style="list-style-type: none"> ■ čerpání grantů ■ zlepšení komunitního života, seberealizace osob pečujících o malé děti, sebevzdělávání ■ prevence sociální izolace osob pečujících o malé děti (a seniory) ■ zvýšení kvality rodinného života ■ zvýšení rodičovských kompetencí ■ rozvoj vrstevnických vztahů již od raného dětství (prevence šikany) ■ zlepšení informovanosti rodičů v péči o děti, sociálních službách a v možnostech seberealizace a pozdějšímu uplatnění na trhu práce ■ zabránění izolaci rodičů na mateřské dovolené, budování vztahů mezi rodiči a dětmi, integrace dětí do společnosti - zařazení mezi vrstevníky
Předpokládaný termín realizace:	2011 – 2013
Charakter opatření:	Rozvoj stávajících služeb Udržení stávající služby
Předpokládaná výše finančních nákladů:	2 700 000,-- Kč za dobu KPP
Předpokládané zdroje financování:	Ministerstvo práce a sociálních věcí, město, kraj, nadace, sponzoři, spolufinancování uživateli
Přesahy do dalších oblastí:	Nezaměstnaní, senioři, osoby pečující o seniory, celé rodiny, děti
Předpokládaní realizátoři, partneři:	Rodinné centrum Kašánek Val. Klobouky, Centrum pro rodinu Val. Klobouky, Rodinné mateřské centrum Malenka Brumov-Bylnice
Předpokládané výstupy: <i>kvantitativní</i>	500 rodin

Název opatření:	6.4 Zmapování podmínek a tras pro pohybové aktivity obyvatel, jejich funkční prezentace pro veřejnost
Popis opatření:	<ul style="list-style-type: none"> ● zmapování podmínek ● vytvoření databáze ● efektivní prezentace ● zapojení občanů do tvoření databáze tras a aktivit ● pokračovat v budování cyklostezky <p>A) Postupné (etapové) dobudování cyklostezek (návrh tras cyklostezek ve směru ke státní hranici se SR a k okolním obcím je zakomponovaný v připravovaném novém územním plánu města)</p> <p>B) Jednoduchá odpočívadla a posezení pro občany i turisty</p> <p>C) Rozhledna v Brumově-Bylnici (navržené dvě varianty pro její umístění)</p>
Předpokládané dopady opatření:	<ul style="list-style-type: none"> ■ zvýší se pohybová aktivita ■ zlepšení zdravotního stavu obyvatelstva ■ zlepšení informovanosti

	<ul style="list-style-type: none"> ■ zvýšení turistického ruchu ■ zlepšení mobility obyvatel ■ zajištění větší bezpečnosti silničního provozu (cyklostezka jako alternativní dopravní cesta mimo silnici I/57) ■ zlepšení infrastruktury pro sport a různé pohybové aktivity ■ rozšíření nabídky doplňkových aktivit pro pohybové aktivity občanů i návštěvníků města ■ zvýšení atraktivity města pro cestovní a turistický ruch
Předpokládaný termín realizace:	Po dobu realizace komunitního plánu
Charakter opatření:	Investiční, dobudování infrastruktury
Předpokládaná výše finančních nákladů:	Dle projektu, každá etapa podle náročnosti terénních úprav, požadavků na provedení
Předpokládané zdroje financování:	Rozpočet měst a obcí, dotace kraje, stát, obec, strukturální fondy Evropské unie
Přesahy do dalších oblastí:	Prevence sociálně-patologických jevů, zvýšení tělesné i duševní zdatnosti dětí a mládeže, zapojení tech. služeb města do údržby – pracovní místo. Služby v cestovním ruchu, infrastruktura pro sport a volný čas, senioři a osoby se zdravotním postižením. Cestovní ruch, turistika, sport, volný čas.
Předpokládaní realizátoři, partneři:	Městské informační centrum Brumov-Bylnice Informační centrum Valašské Klobouky Město Brumov-Bylnice
Předpokládané výstupy: <i>kvantitativní</i>	Informační brožury, nové úseky cyklostezek nově vzniklá odpočinková místa 1 nový turistický cíl

Název opatření:	6.5 Rozvoj alternativních sportů vytvořením nových sportovišť
Popis opatření:	<ul style="list-style-type: none"> ● Rozvoj alternativních sportů vytvořením/obnovou a výstavbou stávajícího areálu (jízda na bmx kolech, on-line bruslích, skateboardu, kolech, koloběžce apod.) ● zkvalitnění vybavenosti alternativních sportů a sportovišť ● zajištění efektivní správy sportovišť ● zjištění poptávky ● vznik nových sportovišť ● zajištění správců a vyškolených lektorů ● zkvalitnění vybavenosti alternativních sportů a sportovišť ● areál a klubovna je přístupná dětem a mládeži, které se nemají kde scházet ● děti a mládež se podílí na obnově a údržbě areálu (což je přínosné, eliminace vandalismu) <p>Z bývalého koupaliště dovybudovat sportovní areál pro alternativní sporty, se zázemím pro sportovce, diváky, s jedním nebo dvěma zaměstnanci, kteří by areál udržovali – soc. zařízení, bezpečnost sportovců, prostory.</p> <p>Dobudování provozní budovy pro sportovní areál na bývalém</p>

	<p>koupališti (Pluskalova)</p> <ul style="list-style-type: none"> ● Rozšíření ploch ke sportovnímu využití (tenisové kurty, běžecké okruhy, trasy pro pěší turistiku, cykloturistiku i terénní cyklistiku) vč. doplnění tras o cvičební prvky (bradla, prvky pro ručkování a kliky ...) – lesní fit stezky ● Propojení ekoparku centrem města ● Rozšíření příměstských sportovišť a odpočinkových zón – dětská hřiště, víceúčelové sportovní areály (vč. Mirošova, Smoliny, Lipiny)
Předpokládané dopady opatření:	<ul style="list-style-type: none"> ■ rozšíření nabídky volnočasových aktivit ■ zlepšení zdravotního stavu obyvatelstva ■ zvýšení kvality života ■ rozvoj spolkových aktivit ■ snížení sociálně-patologických jevů u dětí a mládeže ■ prevence proti kriminalitě a používání omamných a návykových látek za použití prostředků alternativních sportů, které jsou u mládeže velmi oblíbené a populární ■ podpora fungujících zájmových skupin a aktivit zlepšení podmínek pro alternativní sporty ■ udržení turistických aktivit v oblasti i v budoucnu ■ zázemí pro rekreaci, které minimálně narušují krajinný ráz ■ dlouhodobá investice do turistického rozvoje území
Předpokládaný termín realizace:	<p>2011 – 2012</p> <p>Po dobu realizace komunitního plánu</p>
Charakter opatření:	<p>Investiční, rozšíření služby, rozvoj aktivity, vznik nového programu, stávající služby atd.</p> <p>Vybudování infrastruktury pro sport.</p> <p>Investiční</p>
Předpokládaná výše finančních nákladů:	<p>Dle potřeby projektu a rozpočtu cca 500 000 Kč (je na provozní budovu)</p> <p>Podle projektu, náročnosti terénních úprav, požadavků na provedení a rozpočtu</p>
Předpokládané zdroje financování:	<p>Stát, Evropská unie, Ministerstvo školství, mládeže a tělovýchovy, rozpočet města Brumov-Bylnice, rozpočet města Val. Klobouky, kraj, města, obec, nadace, dotace</p>
Přesahy do dalších oblastí:	<p>Rozvoj a podpora alternativních sportů, spolupráce s odbornými trenéry a sportovci, prevence sociálně-patologických jevů dětí a mládeže, zlepšení zdravotního stavu, cestovní ruch, rozvoj ekonomiky města. Sport, mládež, děti, cestovní ruch.</p>
Předpokládaní realizátoři, partneři:	<p>DEMONS, o.s. Brumov-Bylnice, soukromé subjekty, města, obce, spolky, tělovýchovná jednota, Evropská unie, Město Brumov-Bylnice, Město Valašské Klobouky, jiné subjekty</p>
Předpokládané výstupy: <i>kvantitativní</i>	<p>Dle rozsahu vytvořených a poskytovaných služeb.</p> <p>Zázemí pro sportovní areál.</p> <ul style="list-style-type: none"> - rozvoj alternativních sportů - rozvoj volnočasových aktivit (dětí, senioři, mládež) - zvýšení turistického ruchu - zvýšení atraktivity města pro cestovní a turistický ruch

Dotazník pro čtenáře materiálu

Pokud budete mít připomínky, dotazy, popřípadě nové náměty ke Komunitnímu plánu sociálních služeb a péče na Brumovsku a Valašskokloboucku, pak neváhejte a vyplněný dotazník, prosím, zašlete na adresu:

Městský úřad Brumov-Bylnice, H. Synkové 942, 763 31 Brumov-Bylnice nebo elektronickou formou na adresu kontaktní osoby - Bc. Radka Beňová (radkabenova.meu@brumov-bylnice.cz)

1. Rozumíte obsahu tohoto materiálu?

2. Obsahuje materiál pro Vás důležité a potřebné informace?

3. Co Vám v plánu chybí? Na co by se měly města a obce v ORP Valašské Klobouky více zaměřit?

4. Máte námět na rozvoj služeb nebo problém, který není v ORP Valašské Klobouky řešen?

**Kontaktní osoby pro poskytování informací o sociálních službách a péče v ORP
Valašské Klobouky**

Bc. Radka Beňová

Koordinátorka komunitního plánování sociálních služeb a péče na Brumovsku a Valašskokloboucku
Městský úřad Brumov-Bylnice
tel.: 577 305 122
e-mail: radkabenova.meu@brumov-bylnice.cz

Mgr. Ludmila Cmajdálková

Koordinátorka partnera komunitního plánování sociálních služeb a péče na Brumovsku
a Valašskokloboucku
Městský úřad Valašské Klobouky
tel.: 577 311 133
e-mail: cmajdalkova@mu-vk.cz

**Manažerky pracovních skupin komunitního plánování sociálních služeb a péče
na Brumovsku a Valašskokloboucku**

Mgr. Helena Petroušková

Manažerka PS Osoby se zdravotním postižením a senioři
tel.: 571 999 225
e-mail: helena.petrouskova@letokruhy-vs.cz

Mgr. Markéta Šobáňová

Manažerka PS Ohrožené skupiny a rodina
tel.: 604 522 581
e-mail: rcvk@seznam.cz



evropský
sociální
fond v ČR



EVROPSKÁ UNIE



OPERAČNÍ PROGRAM
LIDSKÉ ZDROJE
A ZAMĚSTNANOST

PODPORUJEME
VAŠI BUDOUCNOST
www.esfcr.cz

Komunitní plán sociálních služeb a péče na Brumovsku a Valašskokloboucku

Vydalo Město Brumov-Bylnice
Hildy Synkové 942, 763 31 Brumov-Bylnice, www.brumov-bylnice.cz
Březen 2012 © Kolektiv autorů KPSSP na Brumovsku a Valašskokloboucku

Počet výtisků: 100 ks

ISBN 978-80-260-2274-9



Kontaktní osoby pro poskytování informací o sociálních službách a péči v ORP Valašské Klobouky

Bc. Radka Beňová

Koordinátorka komunitního plánování sociálních služeb a péče na Brumovsku a Valašskokloboucku
Městský úřad Brumov-Bylnice
tel.: 577 305 122
e-mail: radkabenova.meu@brumov-bylnice.cz

Mgr. Ludmila Cmajdálková

Koordinátorka partnera komunitního plánování sociálních služeb a péče na Brumovsku a Valašskokloboucku
Městský úřad Valašské Klobouky
tel.: 577 311 133
e-mail: cmajdalkova@mu-vk.cz

Komunitní plán sociálních služeb a péče na Brumovsku a Valašskokloboucku

Vydalo Město Brumov-Bylnice

Hildy Synkové 942, 763 31 Brumov-Bylnice, www.brumov-bylnice.cz
Březen 2012 © Kolektiv autorů KPSSP na Brumovsku a Valašskokloboucku
Počet výtisků: 100 ks



**PODPORUJEME
VAŠI BUDOUCNOST**
www.esfcr.cz